

KOHO-YAWATAHAMA



広報 やわたはま

～いま 共に育む 進取のまちづくり 風とらえ 風おこす～



CONTENTS

平成 21 年 3 月号

- ② マウンテンバイク国際大会開催
- ④ 保内地区の一部地域で宅地の評価方法が変わります
- ⑧ 「マイ保育所」が始まります！
- ⑩ 給与・定員管理等の公表

3

March 2009

家族で楽しく走る!

(市民健康マラソン)

The Public Relations : Volume . 48

マウンテン
カーニバルで
GO!

マウンテンバイクの国際大会を八幡浜で開催

2009『J八幡浜インターナショナルクロスカントリー(UCI公認)』



4 / 25 26
SAT SUN



八幡浜市民スポーツパーク



昨年に引き続き、「マウンテンカーニバルでGO!」が八幡浜市民スポーツパーク(双岩)を主会場として開催されます。昨年、北京オリンピック選考会の舞台となったマウンテンバイク八幡浜大会。今年も、UCI(国際自転車競技連合)公認大会となり、日本国内外から多数の選手が八幡浜へ集結します。なお、マウンテンバイク大会と同時にファミリーイベントが行われます。皆さん、ぜひご来場ください。詳しい内容については、広報4月号にてお知らせします。

ボランティア

スタッフ募集

2002年よりスポーツパークで開催されているジャパンシリーズ・マウンテンバイク大会も8年目を迎え、昨年に引き続きグレードの高い国際大会として開催されます。

選手の皆さんに八幡浜を楽しんでいただけるよう、ボランティアスタッフとして、あなたも大会に参加しませんか?

▽お手伝いいただく内容

大会当日の場内整理、駐車場整理、参加者受付、計測補助、給水、コース審判※

※コース審判員については、講習会を別途開催します。お気軽にご参加ください。(費用は無料です)

※その他、各種ファミリーイベントでもお手伝いの方を募集しています。

▽締め切り 3月27日(金)

▽申し込み・問い合わせ

八幡浜MTB実行委員会事務局(教育委員会生涯学習課内)

☎22-3111 内線83361・8362・8365

2009女と男のいきいきフォーラム ～八幡浜の“省エネ”を考えよう～

- ◇とき **3月15日(日)** 開演13:30 (開場13:00)
- ◇ところ 市民会館大ホール (託児所あり ※3月6日(金)までに申し込みください。)
- ◇講演① 『演題: 家庭でできる省エネ行動について』
(講師: (財)省エネルギーセンター四国支部 事務局長 渡辺桂子氏)
- ◇講演② 『演題: 身近な生活から“もったいない”を見直します!』
(講師: NPOグリーンコンシューマー高松 代表理事 勝浦敬子氏)
- ◇その他 ロビー展示12:30～
生活環境課『ごみの分別を再確認しよう!』
保健センター『認知症になっても安心して暮らせる八幡浜づくりを目指しましょう!』他
- ◇入場料 無料 ※入場整理券が必要です。
- ◇入場券配布先 女性団体連絡協議会会員団体、市役所政策推進課、保内庁舎管理課、南環境センター、市民図書館、総合福祉文化センター、中央公民館保内別館、双岩・川上・真穴・日土・磯津各出張所



「環の暮らし」ホームページより転載

協賛事業～乳がん検診～

会場前にて、マンモグラフィによる乳がん検診を行います。八幡浜市在住で40歳以上の方が対象です。

※詳しくは、21ページをご覧ください。

○申し込み・問い合わせ

八幡浜市保健センター ☎24-6626



無料連絡バスの運行時間

【行き】保内町商工会前発	12:20
保内庁舎前発	12:30
喜須来地区公民館前発	12:40
【帰り】フォーラム終了	30分後

※ご利用の方は、入場整理券取得時に申し込みください。



問い合わせ 市役所政策推進課企画女性係 ☎22-3111 (内線342)

2/15 八幡浜駅伝カーニバル タスキに熱い思いを込めて力走!

八幡浜 フォト・スケッチ



冬の風物詩「八幡浜駅伝カーニバル」が2月15日開催され、138チーム690人が参加しました。

八幡浜駅伝カーニバルは、富士ゲル産業手前の国道をスタートして労働金庫横をゴールとする5区間12.4kmのコースで行われ、ランナーは沿道からの声援を受けながら市街地を駆け抜け、次のランナーにタスキをつないでいました。



結果(タイム)

- 一般1位
RESCUE (46分22秒)
- 公民館1位
宮内地区公民館A (43分20秒)
- 高校1位
八高3年6組 (38分27秒)
- 中学1位
八代中サッカー部A (42分10秒)
- 一般・高校女子1位
八高陸上部女子B (43分51秒)
- 中学女子1位
保内中バスケット部A (47分27秒)

平成
21年度
から

保内地区の一部地域で固定資産 (土地)評価が市街地宅地評価法 (路線価方式)に変わります

保内地区では、これまで「その他の宅地評価法」により宅地を評価してきましたが、保内地区で市街地的形態を形成する地域においては、平成21年度から「市街地宅地評価法(路線価方式)」に評価方法を変更します。

市街地宅地評価法では、街路状況、宅地の形状等を詳細に考慮するため、より適正な固定資産の評価ができるようになります。

宅地の評価方法

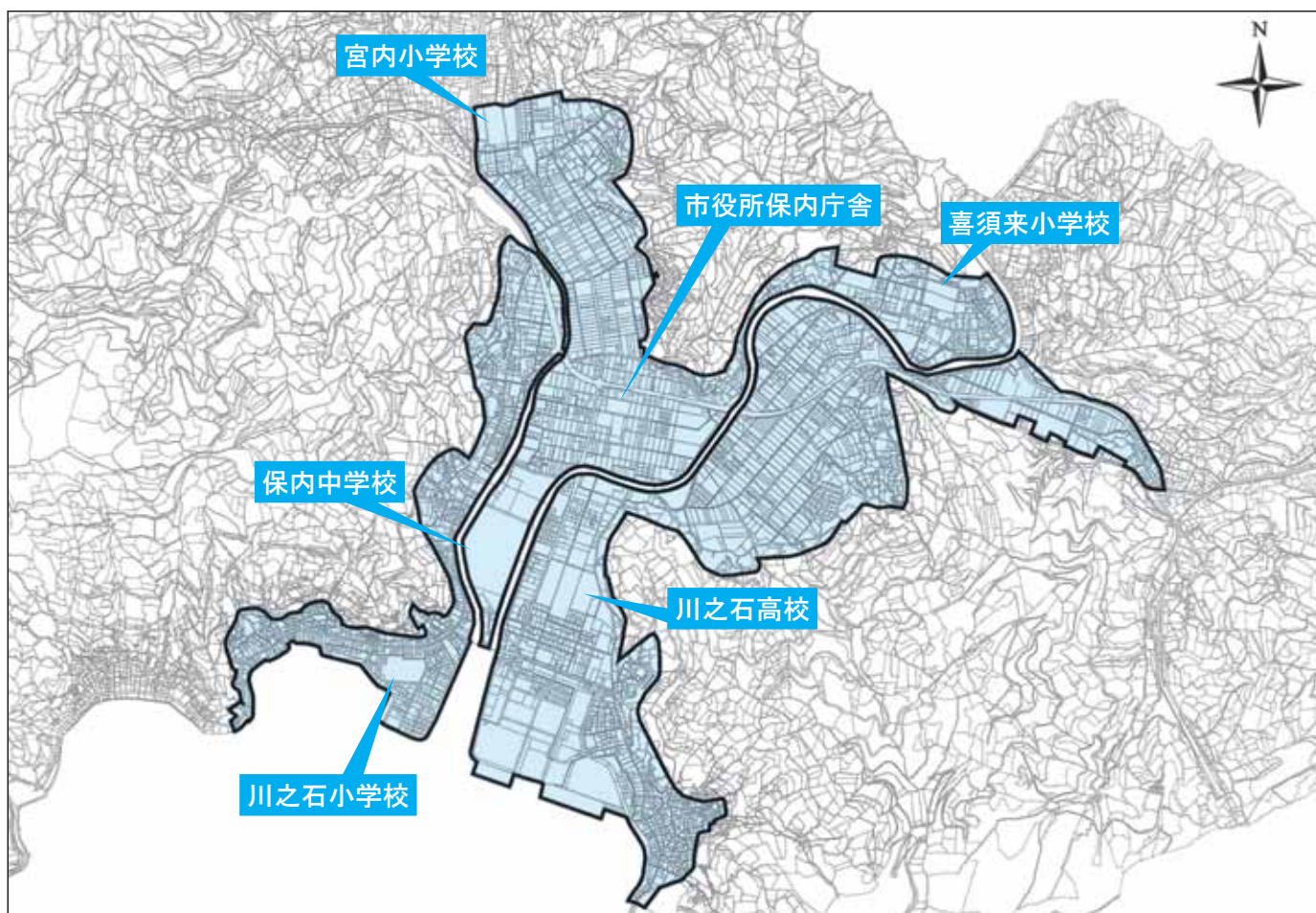
宅地の評価は、総務大臣が定めた固定資産評価基準に基づき、「市街地宅地評価法(路線価方式)」と「その他の宅地評価法(標準地比準方式)」により行います。

①市街地宅地評価法(路線価方式)とは・・・

街路ごとに価格を示す「路線価」を付設し、この路線価を基にして各宅地の状況(奥行、間口、形状など)に応じて評価する方法です。主として市街地的形態を形成する地域において適用します。

②その他の宅地評価法(標準地比準方式)とは・・・

状況が類似する地域(状況類似地区)を区分し、各地区ごとに標準宅地を選定し、この価格に比準して各筆の宅地を評価するものです。主として上記以外の地域において適用します。



問い合わせ 市役所税務課固定資産税係 ☎ 22-3111 (内線 220~225)

固定資産が縦覧できます

平成21年度は3年に一度の評価替えの年にあたり、土地、家屋の評価額の見直しを行っています。また、平成20年中に家屋の新増築や取り壊しをされた方、または土地や家屋の売買などで所有権の変わった方は、資産が間違いなく登録されているかどうか、この機会にぜひ閲覧をしてください。

軽自動車税の賦課期日は4月1日です

軽自動車税は、4月1日現在、軽自動車・バイク・小型特殊自動車を所有されている方に対し課税されます。

現在使用されていない軽自動車・バイク・小型特殊自動車は、4月1日までに廃車および名義変更の手続き等を行えば課税されません。

◆バイク（125cc以下）・小型特殊自動車

・廃車の場合

市町村役場どこでも手続き可
(所有者の印鑑、ナンバープレートが必要)

・名義変更の場合

登録市町村役場で手続き
(旧所有者・新所有者の印鑑が必要)

◆軽自動車・バイク(125ccを超えるもの)

・軽自動車の廃車および名義変更は、

軽自動車検査協会愛媛事務所
☎089-975-6730

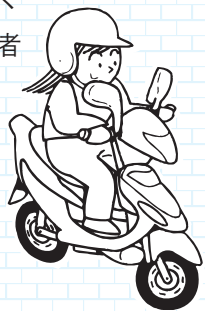
・バイク(125ccを超えるもの)の廃車および名義変更は、

愛媛運輸支局
☎050-5540-2076

で手続きをするか、お近くの自動車・バイク取扱業者にご相談ください。

○問い合わせ

市役所税務課庶務係
☎22-3111
内線207・209



▽縦覧期間

4月1日(水)から4月30日(木)までの午前8時30分から午後5時15分まで
(土・日・祝日を除く)

▽場所

市役所税務課(八幡浜庁舎2階4番窓口)

※窓口にお越しの方は、本人確認のできるもの(運転免許証、保険証等)をご持参ください。

※代理人の方は、委任状が必要になります。

縦覧・閲覧制度について

縦覧とは固定資産税の納税者の方が自己資産と他人の資産の評価額とを比較し、自己の評価額の適正さを確認することを趣旨として縦覧帳簿を縦覧できる制度です。

また、閲覧とは固定資産税の納税義務者の方等が固定資産課税台帳に記載された自己の所有する固定資産など関係する資産の課税内容を確認できる制度です。

のみの縦覧となります。

※縦覧制度の趣旨を逸脱する目的の場合は縦覧をお断りする場合があります。

※閲覧料は縦覧期間中は無料ですが、コピーが必要な場合は一枚につき10円となります。

また、証明書が必要な場合は、証明手数料として縦覧期間中も一件につき200円が必要です。

▽問い合わせ

市役所税務課固定資産税係
☎22-3111
内線220(225)

4月19日(日)は八幡浜市長選挙の投票日です!

八幡浜市のかじ取り役を決めるのはあなたです。必ず投票しましょう。

なお、期日前投票は市役所八幡浜庁舎と保内庁舎の両庁舎で、4月13日(月)の午前8時30分からすることができます。

※詳細は、広報4月号でお知らせします。

問い合わせ 八幡浜市選挙管理委員会 ☎22-3111 (内線313)

未来をつくる
あなたの一票大切に



高齢者・重度障害者（児）外出支援事業（タクシー・バス・船舶） 平成21年度の外出支援助成券の 受け付けを開始します

この事業は、高齢者や重度障害者（児）の方々が積極的に外出できるように、移動交通手段の利用にかかる費用の一部を市が負担する制度です。

タクシー・バス・船舶のいずれか一つを選択していただき、それぞれの利用にかかる費用のうち、年間13,200円を助成します。



◆受付開始日

3月12日（水）

◆申請書配布先

左記の①②③および各地区民生委員

※高齢者外出支援事業の申請には、各地区民生委員の意見が必要です。申請書の記入欄に記入をしていただいでください。

◆受付場所および問い合わせ

①市役所福祉事務所障害福祉係（八幡浜庁舎1階）

☎ 22-31111
内線 171・172

②八幡浜市保健センター地域包括支援センター高齢者相談係

☎ 24-6626

③市役所保内庁舎管理課福祉担当（保内庁舎1階）

☎ 22-31111
内線 8211・8212

重度障害者（児）外出支援	高齢者外出支援
<p>対象者</p> <p>八幡浜市内にお住まいの75歳以上の方で、全員が65歳以上の方で構成されている世帯に属する方</p>	<p>対象外</p> <ul style="list-style-type: none"> 介護保険施設に入所している方 重度障害者（児）外出支援事業（タクシー・バス・船舶）により助成券の交付を受けている方 市民税の所得割課税世帯に属する方
<p>八幡浜市内にお住まいの障害者（児）の方で、</p> <ul style="list-style-type: none"> 身体障害者手帳1級の手帳所持者 身体障害者手帳2級の手帳所持者で、下肢、体幹、移動機能障害または視覚障害のある方 療育手帳Aと判定された方 精神障害者保健福祉手帳1級・2級の所持者 	<ul style="list-style-type: none"> 介護保険施設または障害者施設に入所している方 高齢者外出支援事業（タクシー・バス・船舶）により助成券の交付を受けている方

国民健康保険被保険者証・国民健康保険高齢受給者証について

●新しい被保険者証の送付について

3月中に特定記録郵便で郵送します。お手元に届かなかった場合は、市役所市民課国保係にお問い合わせください。

●市外に住所をおかれている学生や施設入所者の方

そのままでは使用できない被保険者証を送付します。印鑑、4月1日以降に交付された在学証明書または在園（入所）証明書を持参の上、市役所（八幡浜庁舎・保内庁舎）へお越しください。

●4月2日以降に75歳になる方

被保険者証の有効期限は、誕生日の前日までとなります。誕生日当日からは後期高齢者医療制度に加入することになり、「後期高齢者医療被保険者証」が郵送されます。

●各出張所で国保加入などの届出をされる方

各出張所で届出をされる時は、その場で被保険者証を交付することができません。後日出張所で交付するか、または特定記録郵便で郵送します。各出張所で交付を受けるときは、免許証など身分証明になるものをご持参ください。

●現在使用している被保険者証について

現在お持ちの被保険者証の有効期限は平成21年3月31日までとなっています。4月以降に市役所または各出張所へご返却ください。

●国民健康保険高齢受給者証について

現在、高齢受給者証の自己負担割合が「2割（平成21年3月31日までは1割）」に該当する方は、平成21年4月1日から「2割」になる予定でしたが、平成22年3月31日まで負担割合が「1割」のまま据え置かれることになりました。そこで、それに対応した高齢受給者証を3月中に郵送します。一部負担金の割合欄は「2割（ただし、有効期限までは1割）」となります。

なお、現在お持ちの高齢受給者証は、平成21年4月1日以降は使用できませんので、市役所または各出張所までご返却ください。

▽問い合わせ

市役所市民課国保係
☎ 22-31111
内線 113

まちびっくすへ参加ください！

地域審議会委員を募集します

地域審議会とは、合併後も地域住民の声を新市の施策に反映させ、きめ細かな行政サービスを実現させるために、合併前の区域を単位として設置する八幡浜市の附属機関です。

今回、「八幡浜地区地域審議会」および「保内地区地域審議会」の委員の任期満了に伴い、審議会委員3名以内を募集します。

◆応募資格

- ①原則として18歳以上の者
- ②本市の区域内に住所を有する者（ただし、旧八幡浜市に在住の方は八幡浜地区地域審議会、旧保内町に在住の方は保内地区地域審議会の委員への応募とします）
- ③行政機関職員および地方公共団体の議会の議員でない者

- ④自己アピールや活動経験等（例えば、特技や意欲、福祉・環境等のボランティア活動、青少年等の団体での活動等の主な活動経験を記載してください）

- ⑤募集締め切り 3月23日⑩

- ⑥選考方法
委員の選考は、申込書による書類選考により行います。

- ⑦審議事項
審議会は、八幡浜市の設置区域ごとに、当該区域に係る次に掲げる事項について、市長の諮問に応じ審議し、答申を行います。

- ⑧申込方法
原則として次に掲げる事項を記載したもの（用紙、様式は自由）を市役所政策推進課まで郵送、ファクスまたはメールで申し込みください。

- ⑨新市建設計画の変更に関する事項

- ①表題「地域審議会委員申込書」
- ②住所、氏名、年齢、性別および電話番号
- ③現在の職業（任意記載とします）
- ④自己アピールや活動経験等（例えば、特技や意欲、福祉・環境等のボランティア活動、青少年等の団体での活動等の主な活動経験を記載してください）
- ⑤募集締め切り 3月23日⑩
- ⑥選考方法
委員の選考は、申込書による書類選考により行います。
- ⑦審議事項
審議会は、八幡浜市の設置区域ごとに、当該区域に係る次に掲げる事項について、市長の諮問に応じ審議し、答申を行います。
- ⑧新市建設計画の変更に関する事項

- ②新市建設計画の執行状況に関する事項
- ③地域振興のための基金の活用に関する事項
- ④新市の基本構想の策定および変更に関する事項
- ⑤予算編成の際の事業等に対する要望に関する事項
- ⑥当該区域についてのみ行われる事務および事業に関する事項

◆申し込み・問い合わせ

〒796-8501

八幡浜市北浜一丁目1番1号

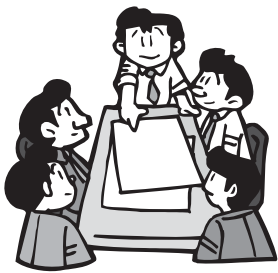
八幡浜市役所政策推進課

☎22-3111 内線341

FAX 24-0610

✉ seisaku@city.yawatahama.

ehime.jp



平成21年度の短期臨時職員(アルバイト)を募集します

八幡浜市では、平成21年度の事務職補助の短期臨時職員（アルバイト）を登録制により募集します。

この登録制とは、あらかじめ登録していただいた方の中から、審査後、必要に応じて短期臨時職員（アルバイト）として採用するものです。意欲ある方のご応募お待ちしております。

●登録有効期間

平成21年4月1日から平成22年3月31日の間

●申請期間

随時

●登録資格

原則として、八幡浜市内に住所を有し、18歳以上の者（高校生を除く）

●選考審査・採用

面接審査または書類審査により総務課が選考し、不採用となった方のみご連絡します。また、登録の後、採用（配属）となった方に「任用通知書」を送付します。

※登録者多数の場合には、登録期間内に採用されない場合がありますので、ご了承ください。

●必要書類

- ・登録申請書（市役所総務課・市ホームページに用意）
- ・写真を貼付した履歴書（市販の様式）

●雇用期間

原則として3カ月以内

●賃金

一日（原則、午前8時30分～午後5時15分）あたり4,990円～6,460円（平成21年度）

●申請方法

必要書類を持参の上、本人が直接窓口で申し込みください。

●申請先・問い合わせ

市役所総務課人事係（八幡浜庁舎3階）

☎22-3111（内線326）



平成21年
4月から

「マイ保育所」が始まります！

「マイ保育所」とは、妊婦さんや出産・育児をされる方などが、妊娠中から子どもが満3歳になるまでの特に不安の多いこの時期に、身近な保育所に登録し、保育士などから継続的な支援（保育所育児見学や育児相談、おためし一時保育など）を受けることができるもので、平成21年4月から開始されます。ただし、「おためし一時保育」の利用は、満1歳から満2歳の間に限られます。

いつのタイミングで登録すればいいの？

母子手帳の交付を受ける時にその場で簡単にできます。
※平成20年4月1日以降に出産

した方、母子健康手帳の交付を受けた方が対象となります。（第2子以降の妊娠・出産も対象となります）

※対象となる方は、後からでも市役所福祉事務所（八幡浜庁

どこの保育所に登録すればいいの？

住所の学校区を基本とします。

「マイ保育所」ではどのようなことができるの？

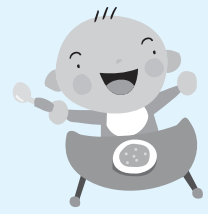
登録した時から満3歳になるまで保育所が相談・遊びの場

舎1階）で登録できます。（満3歳になるまで）

「マイ保育所・にこにこチケット（おためし一時保育利用券）」を交付します

「マイ保育所」登録時に、「マイ保育所・にこにこチケット」を3枚交付します。おためし一時保育が利用できますので、気軽にご利用ください。

- ★利用日時
週1回（水曜日）9：00～13：00
- ★利用料金
240円（給食代）
- ★定員
一保育所につき2組
- ★申込方法
1週間前までに、登録した保育所に予約をしてください。



- ※「おためし一時保育」は親子一緒に体験で、給食・おやつを提供します。
- ※「にこにこチケット」が利用できる年齢は、満1歳～満2歳です。
- ※満2歳までに保育所等に入所した場合には、利用券は無効になります。

なります。

具体的には、妊娠中から登録した保育所で見学や行事の参加ができるようになり、出産や育児に関する不安が軽減されます。※保育所から見学や行事の参加の案内をします。
※身近に育児相談の相手がいる安心感が持てます。
※参加者同士で情報交換や仲間作りができます。

▽問い合わせ
市役所福祉事務所
☎ 22-3111
内線 161・162



子育てに迷ったり、悩んだり、困ったら、遠慮なく「マイ保育所」に来てください。「かかりつけの病院」があると安心できるように、あなたの登録保育所が、かかりつけの「マイ保育所」として子育てのお手伝いをします。

県外の医療機関で妊婦健診を受診した場合にも助成が受けられます

八幡浜市では妊婦さんや赤ちゃんの健康の確保を図るために、県外の医療機関でも県内と同じように健診が受けられるよう、妊婦健診の助成を行います。

県外の医療機関で妊婦一般健康診査を受診される方は、医療機関で健診費用を支払っていただき、所定の手続き後に支払額の一部が口座振り込みされます。

☆対象となる方

- ・妊婦健診日に八幡浜市に住民登録のある方
- ・平成21年2月1日以降に県外医療機関で妊婦健診を受診される方

☆受診から申請・交付までの手続き

- ① 県外医療機関で健診を受診された方は、健診の費用を医療機関窓口でお支払いください。
- ② 申請は原則としてすべての健診が終了した後、八幡浜市保健センターで行ってください。申請には次のものが要です。(本人以外の申請も可)

・領収書

※健診ごとに必要(レシート不可)

- ・健診受診医療機関名、健診受診日、妊婦氏名、健診料金(治療費は除く)、ただし書きとして妊婦健康診査費用と記載のあるもの
- ・未使用の八幡浜市妊婦一般健康診査受診票
- ・母子健康手帳(健診の記載があるもの)
- ・本人名義の銀行口座
- ・印鑑(シャチハタ不可)

申請窓口にて、「八幡浜市妊婦一般健康診査費助成申請書」を記入していただきます。



- ③ 審査後、支給・不支給決定通知を送付した後、支給の場合に助成金を口座振替します。

☆請求できる費用の額

受診日ごとに、助成上限額以内で実際に健診費用として支払った額になります。

☆注意点

- ・出産日または最終健診受診日から6カ月を経過したものである場合は請求できませんので、ご注意ください。
- ・申請には未使用の「八幡浜市妊婦一般健康診査受診票」が必要となります。紛失しないようにご注意ください。

▽申請窓口・問い合わせ

八幡浜市保健センター
母子保健係
☎ 2416626

窓口業務(一部)の時間延長を 引き続き実施します!

午後6時
30分まで

八幡浜市では、平成18年4月から、毎週月曜日は保内庁舎(保内庁舎管理課)、金曜日は八幡浜庁舎(市民課)において、住民票の写し等の交付事務を午後6時30分まで時間を延長して行っています。

平成21年度も引き続き窓口業務(一部)の時間延長を実施しますので、ご利用ください。

曜日	場所	時間	延長業務内容
毎週月曜日	保内庁舎 (保内庁舎管理課)	午後6時 30分まで	①住民票の写しの交付 ②戸籍謄(抄)本の交付 ③印鑑登録および証明書の交付
毎週金曜日	八幡浜庁舎 (市民課)		



※ 転入、転出、転居等の住所の異動、国民健康保険および年金等の手続きはできませんのでご注意ください。
※ 戸籍の届出については、従来どおり宿直で受領します。

問い合わせ 市役所市民課市民係 ☎ 22-3111 (内線 117、122) または保内庁舎管理課 ☎ 22-3111 (内線 8208、8209)

(2) 職員の初任給の状況(20年4月1日現在)

区分	八幡浜市	愛媛県	国	
一般行政職	大学卒	172,200円	172,940円	172,200円
	高校卒	140,100円	140,702円	140,100円

(3) 職員の経験年数別・学歴別平均給料月額(20年4月1日現在)

区分	経験年数10年	経験年数15年	経験年数20年	
一般行政職	大学卒	262,425円	322,157円	363,188円
	高校卒	207,000円	269,075円	315,600円
技能労務職	高校卒	—円	289,967円	—円
	中学卒	—円	225,800円	—円

3 一般行政職の級別職員数等の状況

(1) 一般行政職の級別職員数の状況(20年4月1日現在)

区分	標準的な職務内容	職員数	構成比
1級	係員又は市長が規則で定める職務	14人	5.6%
2級	主査	39人	15.5%
3級	係長又は市長が規則で定める職務	64人	25.4%
4級	課長補佐(5級に規定する職務を除く)又は市長が規則で定める職務	51人	20.2%
5級	相当な経験を有する課長補佐又は市長が規則で定める職務	60人	23.8%
6級	課長(7級に規定する職務を除く)又は市長が規則で定める職務	24人	9.5%
7級	相当な経験を有する課長又は市長が規則で定める職務	0人	0%

注1) 八幡浜市の給与条例に基づく給料表の級区分による職員数。
 注2) 標準的な職務内容とは、それぞれの級に該当する代表的な職務。
 注3) 平成18年に9級制から7級制に変更しています。(旧給料表の1級及び2級並びに4級及び5級をそれぞれ統合)

4 職員手当の状況

(1) 期末手当・勤勉手当

八幡浜市		愛媛県		国
1人当たり平均支給額(19年度) 1,527千円		1人当たり平均支給額(19年度) 1,749千円		—
(19年度支給割合)	(19年度支給割合)	(19年度支給割合)	(19年度支給割合)	(19年度支給割合)
期末手当	勤勉手当	期末手当	勤勉手当	期末手当
3.0月分	1.5月分	3.0月分	1.5月分	3.0月分
(1.6月分)	(0.75月分)	(1.6月分)	(0.75月分)	(1.6月分)
(加算措置の状況)		(加算措置の状況)		(加算措置の状況)
職制上の段階、職務の級等による加算措置		職制上の段階、職務の級等による加算措置		職制上の段階、職務の級等による加算措置
・役職加算 5～15%		・役職加算 5～20%		・役職加算 5～20%
・管理職加算 無し		・管理職加算 15～25%		・管理職加算 10～25%

注) () 内は、再任用職員に係る支給割合。

(2) 退職手当(20年4月1日現在)

八幡浜市		国	
(支給率)	自己都合	自己都合	自己都合
勤続20年	23.5月分	勤続20年	23.5月分
勤続25年	33.5月分	勤続25年	33.5月分
勤続35年	47.5月分	勤続35年	47.5月分
最高限度額	59.28月分	最高限度額	59.28月分
その他の加算措置		その他の加算措置	
定年前早期退職特例措置(2～20%加算)		定年前早期退職特例措置(2～20%加算)	
退職時特別昇給 無し		退職時特別昇給 無し	
1人当たり平均支給額(自己都合) 7,969千円		1人当たり平均支給額(自己都合) —千円	
(勸奨・定年)23,201千円		(勸奨・定年) —千円	

注) 退職手当の1人当たり平均支給額は、19年度に退職した職員に支給された平均額。

(3) 特殊勤務手当(20年4月1日現在)

区分	全職種		
支給実績(19年度決算)	1,054千円		
支給職員1人当たり平均支給額(19年度決算)	50,190円		
職員全体に占める手当支給職員の割合(19年度)	5.6%		
手当の種類(手当数)	10種類		
手当の名称	主な支給対象職員	主な支給対象業務	左記職員に対する支給単価
生活保護業務手当	要保護者の調査する職員	福祉事務所の保護係で要保護調査	日額300円
老人福祉施設職員手当	老人福祉施設に勤務する職員	入所者の処遇葬祭に関する業務	1件2,000円
徴収従事手当	外勤で諸税を徴収する職員	諸税徴収	日額150円
滞納処分手当	財産の差し押さえ、差押物件の搬出に従事した職員	財産の差し押さえ、差押物件の搬出	1件当たり320円
感染症防疫等作業手当	感染症予防救済防疫作業に従事した職員	消毒移送等予防救済死体の運搬	1回1,000円 1回6,000円 1回600円
国土調査手当	国土調査現地踏査した職員	現地踏査	日額400円
行路死亡人処理手当	身許不詳死体収容に従事した職員	身許不詳死体の立会い収容	死体1体6,000円
汚物処理手当	犬猫等の死体処理に従事した職員	犬猫の死体処理	1回370円
研究手当	大島診療所に勤務する医師	大島診療所に勤務	給料月額の100分の60
ポイラー手当	学校給食センターに勤務する職員	ポイラー業務	日額150円

八幡浜市の給与・定員管理等を公表します

1 総括

(1) 人件費の状況(普通会計決算)

区分	住民基本台帳人口(年度末)	歳出額 A	実質収支	人件費 B	人件費率 B/A	前年度の人件費率(参考)
19年度	20年3月31日 40,581人	千円 18,154,729	千円 171,850	千円 3,399,236	% 18.7	% 18.6

(2) 職員給与費の状況(普通会計決算)

区分	職員数 A	給与費			1人当たり給与費(B/A)	
		給料	職員手当	期末・勤勉手当		
19年度	374人	千円 1,407,264	千円 195,883	千円 580,647	千円 2,183,794	千円 5,839

注1) 職員手当には退職手当を含まない。注2) 職員数は、19年4月1日現在の人数。

2 職員の平均給与月額、初任給等の状況

(1) 職員の平均年齢、平均給料月額及び平均給与月額の状況(20年4月1日現在)

① 一般行政職

区分	平均年齢	平均給料月額	平均給与月額	平均給与月額(国ベース)
八幡浜市	41.3歳	326,674円	383,291円	389,067円
愛媛県	44.4歳	352,583円	434,898円	—円
国	41.1歳	325,113円	—	387,506円

② 技能労務職

区分	公務員			
	平均年齢	平均給料月額	平均給与月額(A)	平均給与月額(国ベース)
八幡浜市	48.19歳	336,427円	353,730円	372,371円
うち清掃職員	52.00歳	322,540円	343,823円	358,484円
うち学校給食員	46.80歳	320,480円	336,165円	356,424円
うちその他技能労務職	47.73歳	357,236円	374,201円	393,180円
愛媛県	46.50歳	326,500円	370,820円	—円
国	48.90歳	284,679円	—	320,623円

区分	民間			参考
	対応する民間の類似職種	平均年齢	平均給料月額(B)	
八幡浜市	—	—	—	—
うち清掃職員	廃棄物処理業従業員	43.60歳	299,700円	1.15
うち学校給食員	調理士	44.60歳	222,500円	1.51
うちその他技能労務職	用務員	53.90歳	225,900円	1.66
愛媛県	—	—	—	—
国	—	—	—	—

区分	参考		
	年収ベース(試算値)の比較		
	公務員(C)	民間(D)	C/D
八幡浜市	—	—	—
うち清掃職員	5,724,800円	4,170,000円	1.37
うち学校給食員	5,640,000円	3,129,300円	1.80
うちその他技能労務職	6,207,091円	3,227,400円	1.92

※民間データは、賃金構造基本統計調査において公表されているデータを使用。(平成17年～19年の3ヶ年平均)
 ※技能労務職の職種と民間の職種等の比較にあたり、年齢、業務内容、雇用形態等の点において完全に一致しているものではない。
 ※年収ベースの「公務員(C)」及び「民間(D)」のデータは、それぞれ平均給与月額を12倍したものに、公務員においては前年度に支給された期末・勤勉手当、民間においては前年に支給された年間賞与の額を加えた試算値。

③ 教育職

区分	平均年齢	平均給料月額	平均給与月額
八幡浜市	44.2歳	342,767円	365,258円
愛媛県	43.5歳	373,162円	418,968円

注1) 「平均給料月額」とは、20年4月1日現在における各職種ごとの職員の基本給の平均。
 注2) 「平均給与月額」とは、給料月額と毎月支払われる扶養手当、地域手当、住居手当、時間外勤務手当などのすべての諸手当の額を合計したものであり、地方公務員給与実態調査において明らかにされているもの。

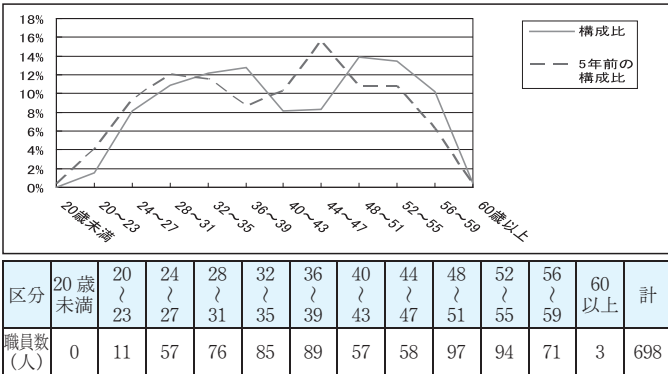
6 職員数の状況

(1) 部門別職員数の状況と主な増減理由(各年4月1日現在)

部門	区分	職員数(人)		対前年増減数	主な増減理由
		H 19	H 20		
普通会計部門	議会	6	5	△1	事務分担見直しによる削減
	総務	63	64	1	行政改革強化のため増員
	税務	26	25	△1	業務統合による削減
	農林水産	23	21	△2	事務分担見直しによる削減
	商工	6	6	0	
	土木	32	31	△1	事務分担見直しによる削減
	民生	124	120	△4	欠員不補充(保育所, 老人ホーム)
	衛生	37	34	△3	欠員不補充(診療所)他
	計	317	306	△11	(参考) 人口1万人当たり職員数75.40人
	教育部門	57	54	△3	欠員不補充(幼稚園, 給食センター)
小計	374	360	△14	(参考) 人口1万人当たり職員数88.71人	
公営企業等	病院	290	279	△11	欠員不補充(医師, 看護師)
	水道	13	14	1	業務増による土木技師の増員
	下水道	17	17	0	
	その他	23	28	5	後期高齢者医療係新設
	小計	343	338	△5	
合計	717 (799)	698 (799)	△19 (-)	(参考) 人口1万人当たり職員数172人	

注1) 職員数は、一般職に属する職員数。 注2) () 内は、条例定数の合計。

(2) 年齢別職員構成の状況(20年4月1日現在)



(3) 定員管理の数値目標及び進捗状況

① 平成17年4月1日~平成22年4月1日における定員管理の数値目標

平成17年4月1日職員数	平成22年4月1日職員数	純減数	純減率
746人	701人	△45人	6.0%

(参考) 行政改革推進計画における定員管理の数値目標(数・率)

計画期間		数値目標
始期	終期	
平成17年4月1日	平成22年4月1日	6.0%の純減 △45人の純減

② 定員管理の数値目標の年次別進捗状況(実績)の概要(各年4月1日現在)

部門	区分	17年計画始期	18年1年目	19年2年目	20年3年目	21年4年目	22年5年目	計	参考数値目標
		一般行政	職員数	333	321	317	306		
	増減		△12	△4	△11			△27	
教育	職員数	62	60	57	54			-	
	増減		△2	△3	△3			△8	
公営企業	職員数	351	353	343	338			-	
	増減		2	△10	△5			△13	
計	職員数	746	734	717	698			698	701
	増減		△12	△17	△19			△48	△45

注1) 計画期間は、17年~22年間の5年間。

注2) () 内の数値は、数値目標に対する進捗率。

注3) 増減は、各年の欄にあっては対前年比の職員増減数を、計の欄にあっては計画1年目以降現年までの職員増減数の累計。

(4) 時間外勤務手当

支給実績(19年度決算)	57,457千円
職員1人当たり平均支給年額(19年度決算)	153,628円
支給実績(18年度決算)	64,206千円
職員1人当たり平均支給年額(18年度決算)	168,963円

(5) その他の手当(20年4月1日現在)

手当名	内容及び支給単価	国の制度との異同	国の制度と異なる内容	支給実績(19年度決算)	支給職員1人当たり平均支給年額(19年度決算)
扶養手当	・配偶者 13,000円 ・扶養親族 6,500円 ・配偶者のない職員の扶養親族のうち1人 11,000円 ・満16歳の年度初めから満22歳の年度末までの子加算額5,000円	同じ		40,684千円	255,874円
住居手当	借家、借間居住者 ・月額23,000円以下の家賃を支払っている職員 支払った家賃の額から12,000円を控除した額 ・月額23,000円を超える家賃を支払っている職員 家賃の月額から23,000円を控除した額の2分の1(その控除した額の2分の1が16,000円を超えるときは16,000円)を11,000円に加算した額 ・最高支給限度額 27,000円 ・持家居住者 3,500円	一部異なる	持家居住者 市 年数にかかわらず 3,500円 国 取得後5年間 2,500円	18,584千円	126,421円
通勤手当	通勤距離片道2km以上の者 ・交通機関利用者 通勤に要する運賃等の額に相当する額 ・交通用具(自動車等)使用者 通勤に要する運賃等の額 片道5km未満 2,000円 片道5km以上10km未満 4,900円 片道10km以上15km未満 6,500円 片道15km以上20km未満 8,900円 片道20km以上25km未満 11,300円 片道25km以上30km未満 13,700円 片道30km以上35km未満 16,100円 片道35km以上40km未満 18,500円 片道40km以上45km未満 20,900円 片道45km以上50km未満 21,800円 片道50km以上55km未満 22,700円 片道55km以上60km未満 23,600円 片道60km以上 24,500円	一部異なる	交通用具(自動車等)使用者 市 片道5km以上10km未満 4,900円 国 片道5km以上10km未満 4,100円	23,686千円	100,364円
管理職手当	課長 39,900円 課長補佐(5級)29,900円 課長補佐(4級)27,500円	異なる	国 課長 49,600円 課長補佐 33,200円	38,552千円	428,355円

5 特別職の報酬等の状況(20年4月1日現在)

区分	給料月額等
給料	市長 885,000円 副市長 677,000円 収入役 589,000円
報酬	議長 433,000円 副議長 352,000円 議員 321,000円
期末手当	市長 3.35月分 副市長 3.35月分 収入役 3.35月分
退職手当	(算定方式) (1期の手当額) (支給時期) 市長 退職日における給料月額で1年につき100分の550 19,470,000円 退職した日から 副市長 退職日における給料月額で1年につき100分の400 10,832,000円 起算して1月以内 収入役 退職日における給料月額で1年につき100分の300 7,068,000円 内に支払う
備考	

注) 退職手当の「1期の手当額」は、4月1日現在の給料月額及び支給率に基づき、1期(4年=48月)勤めた場合における退職手当の見込額。

人権尊重作文

共に生きていくために

川之石高等学校三年

紀伊野

梓さん



2月21日に開催された八幡浜市人権・同和教育研究大会で発表された高校生の人権尊重作文です。皆さんも、差別のない社会を築くためには、何が大切なのか、作文を参考にしながら考えてみましょう。

考えてほしいのです。そして一人でも多くの人に精神障害について少しでも理解してほしいと思います。

私は学校で障害について学びました。障害は身体障害、知的障害、精神障害の三つに分類されます。身体障害や知的障害は見た目で分かりやすく、また最近では理解している人も増えてきました。その一方で精神障害は、見た目では分かりにくいため、偏見の目で見える人が多く、なかなか理解してもらえないのが現状です。これは、精神障害に対して何も知らない人が多いからだと思います。

精神障害と聞いてどんなイメージを持ちますか？大半の人は「何をするか分からなくて怖い人」「自分とは関係のないこと」と思っているはずです。私も福祉の授業で精神保健を習うまでは、自分とは関係のないことだと思っていました。でもそうなる可能性は誰にでもあるものです。だからこそ、自分のことと思っ

私は精神障害を理解するためには精神障害者と直接関わるのが一番だと思います。私はボランティアで精神障害の方と関わる機会があり、一緒にスポーツをして汗を流したり一緒にバザーをしたりしました。関わってみるととてもいい人ばかりで、全然怖くありませんでした。私は今まで偏見の目で見えていたのだと思って、自分が恥ずかしくなりました。やはり直接関わることで、たくさんさんの発見があり理解しやすくなると思います。私の通っている学校では、障害者の方達が作られたパウンドケーキを月に一回販売しています。直接学校に来てくださるので、他の生徒も関わる事ができるはずです。そこで他の生徒ももっと関わって障害について理解してほしいと思います。また、このパウンドケーキは一つ一つ丁寧に作られているので、とてもおいしいと生徒に大好評

です。これからはパウンドケーキ販売を続け、理解を深めていきたいと思っています。また、私は今年精神障害についての映画「ふるさとをください」を見ました。精神障害者施設が町にできたことに対し、町の人達が反対しながらも、最終的には町の人達が精神障害者に理解を示す内容でした。町の人達を見てみると以前の自分を見ていたようでした。精神障害者を偏見の目で見たり、うわさ話を信じてみたり・・・でも、町の人達が理解していく姿を見て、人間の心の底にある優しさを感じました。この映画で心に残ったのは、「私達にあなたたちのふるさとを分けてください」というところです。ふるさとから追い出されたり、家族から見捨てられたりした精神障害者には帰る場所がないのです。だからふるさとがないのです。当たり前のように帰る場所のある私にとっては、思いもよらぬ言葉でとても寂しく感じました。だからこそ精神障害を理解して、町の人全体で支えながら生きていかな

ければいけないのだと思います。そしてもっと多くの人にこの映画を見て、理解を深めてほしいと思います。

精神障害に偏見の目を向けるのは、マスコミの報道のあり方やうわさ話も一つの原因だと思います。事件を起こした人が精神科に通っていたら、マスコミは大きく取り上げます。その報道を見て精神障害のイメージを勝手に作ったり、報道やうわさ話をうのみにしたりしてはいけません。自分の目で直接見たものだけを信じてほしいと思います。精神障害者は犯罪を犯しても刑が軽くなるからといって精神障害者のふりをして逃れようとする人もいます。でも、絶対にそんなことはしてはいけません。精神障害者は本当に苦しんでいるのに、まねをするなんて許せません。

精神科に通っている身内を家族が部屋に閉じ込めて隠すこともあると聞いたことがあります。精神科に行っていると周りの人に知られたくなくて、何か心配事があっても精神科を受診しな

い人もいるそうです。それはやはり他の障害に比べ偏見の目が強く、正しく理解されていないからだと思います。でも精神疾患は誰でもかかる可能性のあるものです。生涯を通じて五人に一人は精神疾患になると言われています。だからこそその病気を身近に感じてほしいと思います。そして精神科を外科や内科のように身近に感じてほしいのです。精神疾患は風邪や内臓疾患等となんら変わらないのですから。

私にできることは、精神保健の授業でもっと精神障害を学び、そしてもっとボランティア活動を行い精神障害の方たちと関わることでと思います。そして自分の知識を周りの人に伝えていくことも大切です。これから先、障害のある人が胸をはって町を歩ける、そんな社会にしていきたいと思えます。





ふれあい交流会を通して

八代中学校

本校生徒会は、校内活動と校外活動を二本柱として、日々の生徒会活動の充実を図っています。校外活動では、「地域とふれあい、地域に貢献しよう」の目標のもと、できるだけ八中生在地域とかかわれるような活動を推進しています。その中の一つである「ふれあい交流会」について紹介します。

「ふれあい交流会」とは

本校のふれあい交流会は、全校生徒が一年間に一度は、自分の地域の行事に参加し、地域の方々とふれあおうという目標で行われています。具体的には、舌田のポーター

ス大会、神山おやじ隊デーキャンプのボランティアスタッフ、松蔭の出島清掃と羽子板作り、グループホーム夏みかん訪問、布喜川のしめ縄作り、八幡浜児童センターのぞうきん掛けレース、川上の老人と子どものつどい…などがそれにあたります。今回は八代中学校で行われた二つのふれあい交流会について紹介したいと思います。

「シャッフルゴルフ」と「しめ縄作り」

今年の十二月六日(土)、八代中で「しめ縄作り」と「シャッフルゴルフ」を行いました。この二つの行事は神山地区公民館にご協力いただき、本校生徒会主催として行います。今年も地域からおじいさん、おばあさんに約二十名参加していただき、中学生が学びながら交流しました。あいにくの天気で、当初予定していたランドゴルフはできず、校内に場所を移動しての「シャッフルゴルフ」に変更となりました。おじいさん、おばあさんと中学生が約十人ほどのチームを



組み、得点を競い合います。生徒はお年寄りからルール等を学び、ともに競技しました。「思っていたよりすごく深い競技でもしろかったです。おじいちゃん、おばあちゃんとも交流でき、とてもよい時間になりました。」という生徒の感想から、当日の充実ぶりが分かります。「しめ縄作り」も中学生約三十名が約十名のおじいさん、おばあさんからしめ縄の作り方を学びました。初めて挑戦する中学生に優しくアドバイスをしていただき、たくさん生徒が、自分の家に飾ることのできる立派なしめ縄を完成させました。八中生は間違いなく、地域の方々に支えられ生活しています。中学生という多感な時期にそのことを改めて感じさせてくれるこの「ふれあい交流会」は、生徒の心身の成長に欠かせないものだと思えます。

平成22年度採用の愛媛県警察官を募集します

◆試験区分

- ①警察官(大学卒) ②警察官(高校卒程度)

◆試験日程等

試験区分	大学卒	高校卒程度
申込期間	4月頃	8～9月頃
第1次試験日	5月頃	10月頃
第2次試験日	6月頃	11月頃

※詳細は3月末頃決定

◆採用人員

- ①警察官(大学卒)と②警察官(高校卒程度)計100人程度採用予定(男女内訳は未定)

◆受験資格等

- ①警察官(大学卒)
17歳以上30歳未満の者で、大学卒業者または平成22年3月末日までに大学卒業見込みの者
- ②警察官(高校卒程度)
17歳以上30歳未満の者(大学卒業者または大学卒業

見込者を除く)

※年齢は、平成21年4月1日現在

◆試験の方法

- ①第1次試験/教養試験、身体検査
- ②第2次試験/口述試験、作文試験、身体精密検査、弁色力、体力検査(7種目)

※大学卒、高校卒程度とも共通

※試験種目、検査種目等は平成20年度の実績で記載

◆その他

警察官(大学卒)採用試験受験希望者を対象とした採用説明会を下記のとおり実施します。

日時/3月17日(火)13:00開始(集合12:45)

場所/警察学校(伊予郡松前町大字西古泉646)

※警察官(高校卒程度)採用試験受験希望者を対象とした説明会は夏季に実施予定です。

◆問い合わせ

八幡浜警察署警務課 ☎22-0110



春季全国火災予防運動がはじまります

3月1日(日)～7日(土)

平成20年度全国统一防火標語

「火のしまつ 君がしなくて 誰がする」



この運動は、火災が発生しやすい気候となる時季を迎えるに当たり、火災予防思想の一層の普及を図り、もって火災の発生を防止し、高齢者等を中心とする死者の発生を減少させ、財産の損失を防ぐことを目的としています。

住宅防火 いのちを守る 7つのポイント

◇ 3つの習慣

- ① 寝たばこは、絶対やめる。
- ② ストーブは、燃えやすいものから離れた位置で使用する。
- ③ ガスコンロなどのそばを離れるときは、必ず火を消す。

◇ 4つの対策

- ① 逃げ遅れを防ぐために、住宅用火災警報器を設置する。
- ② 寝具、衣類およびカーテンからの火災を防ぐために、防災製品を使用する。
- ③ 火災を小さいうちに消すために住宅用消火器等を設置する。
- ④ お年寄りや身体の不自由な人を守るために、隣近所の協力体制をつくる。



防火宣伝パレードのお知らせ

- ☆日 時 3月2日(月) 午前10時～11時
- ☆宣伝隊 松蔭保育所、愛宕保育所、松蔭幼稚園、聖母幼稚園、八幡浜幼稚園、幼年消防クラブ防火宣伝隊
- ☆区 域 八幡浜市中央地区周辺
- ※雨天の場合は、順延とします。



消防署からのお知らせ

消防署では、ホームページを開設しています。火災をはじめ、救助・災害情報、救急病院の受け入れ状況、応急手当の方法など、もしものときに役に立つ情報を掲載しています。皆さんのアクセスをお待ちしています。



八幡浜消防署

検索

表示されない場合は <http://fd-yawatahama-ehime.jp>

つけましたか？住宅用火災警報器！

問い合わせ 八幡浜地区施設事務組合消防本部・消防署 ☎ 22-0119 または 第二分署 ☎ 36-3119



八幡浜市消防出初式

恒例の消防出初式を開催します。式典は、消防団をはじめ、幼年・少年消防クラブ、消防職員などが参加して行います。

内容は、消防団員によるはしご操法、ポンプ車操法、規律訓練、消防部隊の分列行進、表彰、幼年・少年消防クラブ員による演技披露、また、消防署救助隊による高所人命救助訓練を行います。お誘い合わせてお越しください。

◇日 時 3月8日(日) 午前9時30分～

◇場 所 保内中学校グラウンド

※雨天の場合は、午前10時から保内中学校体育館で行います。

◇問い合わせ 市役所危機管理室 ☎ 22-3111 (内線320～323)



図書館だより

八幡浜市立市民図書館 ☎22-0917
 八幡浜市立保内図書館 ☎36-3050
 開館時間 10:00~18:00

新刊案内



移動図書館巡回予定

巡回日	場所	時間
3月7日(土)	勘定自治公民館前	13:20~13:50
	緑ヶ丘	14:00~14:20
	津羽井自治公民館前	14:40~14:50
	長谷小学校上の消防倉庫前	15:20~15:50
	千丈地区公民館前	16:20~17:00
14日(土)	川之内消防倉庫前	10:00~10:20
	新開町住宅	10:30~11:00
	木多町住宅	11:10~11:40
	舌間集会所前	13:30~13:50
	川舞バス停前	14:10~14:40
	釜倉集会所前	15:00~15:20
21日(土)	双岩地区公民館前	15:30~16:10
	中津川自治公民館	16:30~17:00
	磯津公民館	10:30~11:00
	日土小学校	13:20~13:50
	日土東小学校	14:10~14:40
28日(土)	川辻農協前	15:00~15:30
	日土農協前	15:50~16:20
	出奥多目的集会所前	16:30~17:00
	布喜川集会所前	10:10~10:40
	日の浦団地集会所前	10:50~11:20
	穴井ちびっこ広場遊園地	13:50~14:20
4月4日(土)	小網代	14:30~15:00
	川名津消防倉庫前	15:10~15:40
	舌田地区公民館前	16:50~17:20
	勘定自治公民館前	13:20~13:50
	緑ヶ丘	14:00~14:20

書名	著者名
世界遺産 京都・奈良の27寺社	内山弘美
そうだったのか! ニュース世界地図2009	池上彰
ブックカバーを作る	えかたけい
イギリス式年収200万円でゆたかに暮らす	井形慶子
サムライ・ハート	上野由岐子
有機栽培のイネつくり	小祝政明
一瞬で心をつかむ魔法の黒板POP	石川香代
徒然王子 第1部	島田雅彦
すっぴんは事件か?	姫野カオルコ
主婦たちのオーレ!	遥洋子
はたらくじどう車図鑑いろいろ501台	チャイルド本社
びっくり地球一周の迷路	リチャード・メリット
ダジャレなぞなぞ1年生	小野寺 びりり 作 森のくじら 絵
ダジャレなぞなぞ2年生	小野寺 びりり 作 伊東 ちゆん子 絵
シノダ! 魔物の森のふしぎな夜	富安 陽子 作 大庭 賢哉 絵
なのなの	内田 麟太郎 ぶん 大島 妙子 絵
りんちゃんとおおくん	あいはら ひろゆき ぶん あだち なみ 絵
したのすいぞくかん	あき びん こと
いじわるシャルル	ステファニー・ブレイク
アーくんとかーくんのでっかいからもの	テッド・ヒルズ

書名	著者名
ブラザー・サン シスター・ムーン	恩田陸
がんをどう考えるか	三橋 紀夫
男には七人の敵がいる	川北 義則
接待は3分	野地 秩嘉
日本は原子爆弾をつくれるのか	山田 克哉
子どもたちの遺言	山谷 川 俊 太郎
「タブー」の世界地図長 09年版	世界情勢を読む 会
ひとりの時間の楽しみ方	吉元 由美
読めそうで読めない漢字2000	加納 喜光
戒名のはなし	藤井 正雄
ハッピーになれるバースデー占い	鏡リュウジ
おやすみなさい	才 桃 あつこ
みかんちゃん	かわかみ たかこ
ことりのピチコ	どい かやこ
とびだせ! ガチャピン	ま め こ
のんきでゆかいな町人たち	たかし ま 風 太
恐れ入谷の鬼子母神	なが た み か こ
ランドセルがやってきた	村上 康 成
しあわせ	アンドレ・ダーハン
ゆきをしらないこねこ	エリック・ローマン

「ゆめいろぼけっと」おはなし会

☆日時 3月18日(水) 10:30~(30分程度) 毎月第3水曜日

☆場所 保内図書館おはなしコーナー

☆対象者 未就園児親子

☆内容 絵本の読み聞かせ、紙芝居、パネルシアターやペープサート、手遊びなど

※事前申し込みは必要ありません。手作りのおみやげを用意してお待ちしています。

あいうえおはなし会

☆日時 毎週土曜日 11:00~(30分程度)

☆場所 市民図書館1階幼児ルーム

☆対象者 乳幼児親子

☆内容 絵本の読み聞かせ、紙芝居、手遊び、パネルシアターなど

☆演じ者 あいうえおはなし会ボランティアグループ

※お気軽においでください。

今月の開館カレンダー

日	月	火	水	木	金	土
1	2	3	4	5	6	7
8	9	10	11	12	13	14
15	16	17	18	19	20	21
22	23	24	25	26	27	28
29	30	31				

◎-両館休館日 ○-市民図書館休館日 ●-保内図書館休館日

伊予おはなしひろば

☆日時 3月20日(金) 実演 12:30~14:30
 ※実演終了後、研修会をかねて交流会(60分程度)を実施

☆場所 文化会館(ゆめみかん)2階サブホール

☆対象者 幼児、小学生とその保護者、子どもの読書活動推進に関心のある方など

☆内容 県内各地区で活動中のボランティアさんたちによる、絵本の読み聞かせや、パネルシアターなど

※ いろんな方の楽しいおはなしがたくさん聞けます! 事前申し込みは必要ありません。お気軽においでください!



『えほんだいすき』2日・16日・30日
 『おすすめ図書』9日・23日

※放送時間: 18:30・22:00(再)
 ※翌日: 7:00(再)・13:00(再)



GO! 浜っ子 3月号



アンコール子ども映画会

日 時：3月28日(土) 10:00～
場 所：総合福祉文化センター
視聴覚室(2F)
内 容：『アंकルトムの小屋』
『ありときりぎりす』
『鐘を鳴らしたきじ』
『まんが世界昔ばなし』
『アラジンと魔法のランプ』
対 象 者：小学生・幼児とその保護者
参 加 費：無 料
問 い 合 わ せ：八幡浜市視聴覚ライブラリー
☎24-1822



お誕生会に参加しませんか

日 時：3月11日(水) 10:45～
場 所：若草エンゼル広場
内 容：3月に生まれたお友達のお祝いをします。集会に参加して保育士のペープサートを見たりゲームをしたりしてあそびませんか。おやつを食べて楽しく過ごしましょう。
☆申し込みが必要です。
☆詳しくは若草エンゼル広場と保内図書館に置いてある情報誌をご覧ください。
問 い 合 わ せ：若草エンゼル広場
☎37-3799

食べ物教室

日 時：3月17日(火) 10:30～11:30
場 所：八幡浜児童センター
対 象 者：未就園児親子
内 容：栄養士さんからスプーンやはしの持ち方などを教えてもらいます。
申し込み：3月3日(火)10:00～
問い合わせ：子育て支援センター
☎22-5730

キッズダンス

日 時：3月21、28日 4月4、11日(土)
15:00～16:00
場 所：八幡浜児童センター
内 容：インストラクターに指導してもらいながら音楽に合わせて楽しく踊りましょう!
対 象 者：小学生、小学生親子
参 加 費：無 料
申 込 込 込：3月1日(日)10:00～
問 い 合 わ せ：八幡浜児童センター
☎22-5171

野外レクリエーション大会

日 時：3月15日(日) 9:00～16:00
場 所：愛媛県総合科学博物館(新居浜)
内 容：プラネタリウムをはじめ県総合科学博物館を見学しよう!
対 象 者：小学3年～6年 30名
参 加 費：観覧料と交通費 800円
持 参 品：弁当、水筒
(おやつは用意しています)
申 込 込 込：3月1日(日)10:00～
問 い 合 わ せ：八幡浜児童センター
☎22-5171
☆当日は児童センターに9:00集合
児童センターで16:00解散

子育て支援センターお別れ会

日 時：3月25日(水) 10:30～11:30
場 所：八幡浜児童センター
対 象 者：平成21年4月より保育所、幼稚園に入園する幼児親子
参 加 費：実費徴収
申 込 込 込：3月3日(火)10:00～
問 い 合 わ せ：子育て支援センター
☎22-5730

ゆめいろほけっと来所

日 時：3月18日(水) 11:30～
場 所：若草エンゼル広場
内 容：1、2歳児を対象に読み聞かせをしていただきます。季節と発達を考慮しておはなし会を計画していただきます。参加してみませんか。
☆申し込みが必要です。
☆詳しくは若草エンゼル広場と保内図書館に置いてある情報誌をご覧ください。
問 い 合 わ せ：若草エンゼル広場
☎37-3799

八幡浜市子どもセンター

〒796-0292 八幡浜市保内町宮内1-260
☎0894-22-3111(内線8359) FAX 0894-36-2922
HP <http://www.city.yawatahama.ehime.jp/kodomo/>



市民スポーツセンターからのお知らせ

春一番! スポセンは 催し物がいっぱい

4月1日(水)

水中運動 I・II

I: 股関節周りを中心にウォーキングストレッチ
II: シェイプアップを目的にトレーニング

親子プール

保護者がレッスンを受けている間プールでの預かり水泳保育

トレーニング指導

トレーニング室器具説明
トレーニングメニュー

初めて水泳

顔付けから浮く、進む、クロール

詳しくは
3月スポセン館内掲示

春 休 み 短期水泳教室 !!

体力・年齢(3歳～12歳)
にあわせて指導
4日間でレベルアップ!

【期 間】4月2日(木)～4月5日(日)
【時 間】9:45～10:45
【参 加 費】4,070円
【締め切り】4月1日(水)



八幡浜市民スポーツセンタープール ☎0894-27-0571

ヤング エクスプレス

YOUNG EXPRESS
vol.44



【今月の若者】
小野立悟さん（八代人加志）

- ☆ 年齢 19歳
- ☆ 性格 楽しいこと大好き
- ☆ 趣味・特技 太鼓、買い物
- ☆ 理想のタイプ 元気で頑張り屋さん
- ☆ 今、夢中になっていること
和太鼓
- ☆ 将来の夢
八幡浜を盛り上げる！
- ☆ 八幡浜の良いところ
テヤテヤウェーブ
- ☆ 八幡浜の良くないところ
遊ぶところがない
- ☆ ちょっと一言
八幡浜に若い人が残ってもらえる
まちにします！

平成21年度西村奨学資金貸し付けの申し込みについて

◇利用できる人

市内に3年以上住んでいる方の子弟で、次の全てに該当する方

- ①学業が優秀で性行が善良 ②身体が健康
- ③他の育英または奨学等の学資を受けていない

◇貸付金（月額）

- ・高校または高等専門学校・・・1万1千円
- ・大学・短大・・・・・・・・・・2万2千円

◇人員 若干名

◇受付期間 3月10日（火）～4月24日（金）

※必要書類など、詳しくはお問い合わせください。



申し込み・問い合わせ 教育委員会学校教育課 ☎ 22-3111（内線 8352）

市民文芸

【川柳】小袖川柳会 二題・荒れる川

◎近づけん今日の父さん荒れもよう 高岸サヨ子

◎荒れ果てた山に無力を詫びている 小川仁登美

◎言い負けた無念残念また一パイ 宇都宮 守

【俳句】保内水仙俳句会

◎年玉を姉妹見せ合ひ母の手へ 宮下球子

◎薦被りひそ耐へめし寒牡丹 伴 宗代

◎初旅の海より昇る日を拝む 二宮サキ子

◎初市も閉店セール淋しかり 清水和子

◎原発へ続く岬径野水仙 浅野いちえ

【短歌】双岩アララギ会

◎二十年積み重ねたる日記帖

処分したきに気持のゆらく 浅野チズ子

◎枸杞の実に添へて活けたる寒菊は

百歳の姑挿し木せしもの 井上友子

子育て ポ がんばれ！ パパママ苦楽部

江戸岡
谷 和代さんの巻

長男 拓樹くん（五歳）
次男 知紘くん（三歳）

私には二人の息子がいます。慎重で恥ずかしがり屋な長男・拓樹とお兄ちゃんとは正反対で誰にでも近寄って行き愛想を振りまくお調子者の次男・知紘です。男の子二人の育児は大変です。兄弟喧嘩は毎日で、お互い負けるのが嫌なようで、どっちも譲らず最後にはたたき合いになることもしばしばです。

弟の知紘は、高い所でもへっちょら。周りのお母さんたちもびっくりするほどのやんちゃ者です。

兄の拓樹は、弟の前ではカッコイイお兄ちゃんですが、外に出ると恥ずかしがり屋に大変身してしまいます。幼稚園でも言いたいことが言えなかったり、我慢して泣いてしまうこともあります。つい「何でそんなこともできないの？」と聞いてしまつて、後になって反省することはあります。でもそんな時、幼稚園のお母さんたちが話を聞いてくれ、経験談を話してくれます。上の子の育児は何歳になつても心配す



るものだと聞いて、不安な気持ちには楽になりました。子育てを通して、本当にたくさんの人に支えられ助けられているんだと改めて感じました。

子育てに積極的な主人は、仕事で疲れていても帰ってから子どもたちと遊んでくれます。「一日中、子どもといるのは大変。母親はすごいよ」とねぎらいの言葉をかけてくれます。何気ない言葉ですが、私にとっては一番うれしい言葉です。

毎日子どもたちと一緒にいて大変なことも多いですが、主人の優しさ子どもたちのかわいい笑顔でこれからも頑張っていけます。まだまだ長い子育て。焦らずゆっくり子どもたちと一緒に私も母親として成長していけたらと思っています。

新着情報

催し

やまの祭り

- ▽日時／4月5日⑨午前9時～
- ▽場所／保内中学校
- ▽内容／ふれあい市、お茶会、もちまき、スタンブラリーなど各種イベント
- ▽臨時バス／当日はJR八幡浜駅、市役所八幡浜庁舎から臨時バスを運行します。
- ※詳しい内容については、新聞の折込チラシをご覧ください。(4月上旬折込予定)
- ▽問い合わせ／市役所商工観光課 ☎22-3111 内線442
- ▽日時／4月19日⑨
- ▽対象者／母子家庭の母(子)幼

「いちじ狩り」へ行こう

- ▽参加費／一世帯500円
- ※行き先、集合時間等の詳細については、後日お知らせします。
- ※参加者がバスの定員になり次第、締め切ります。
- ▽問い合わせ／母子寡婦福祉連合会 ☎22-4853 または市役所福祉事務所 ☎22-3111 内線156
- 児、小・中学生)

お知らせ

全国一斉電話相談「派遣切り・雇い止めホットライン」の実施について

日本弁護士連合会では、雇用収入、住まいなどを失う労働者の方などを対象とした全国一斉の無料電話相談を実施します。県内でも、次の日程で弁護士

無料法律相談所の開設について(お知らせ)

- ▽電話相談に応じますので、お気軽にご利用ください。
- ▽日時／3月9日⑨午前10時～午後4時
- ▽直通電話／089-941-6670
- ※当日のみの直通電話です。
- ▽相談料／無料
- ▽問い合わせ／愛媛弁護士会 ☎089-941-6279
- 愛媛県土地家屋調査士会は、愛媛県司法書士会との共催で4月1日から、「表示登記の日」の週間行事として無料法律相談所を開設します。
- 相談内容は、不動産の調査、測量、相続、売買などの登記に関するもの、供託の手続きに関するもの、訴訟手続きに関するものなどを中心に関連するさまざまな相談も受け付けますので、お気軽にご利用ください。
- ▽日時／4月4日⑨午前10時～午後3時
- ▽場所／総合福祉文化センター(広瀬)
- ▽問い合わせ／愛媛県土地家屋調査士会 ☎089-9433-6769 または愛媛県司法書士会 ☎089-941-8065

入って安心！ 市民交通傷害保険

平成21年度の市民交通傷害保険の加入申し込みを3月2日⑨から、市役所八幡浜庁舎市民課年金係(3番窓口)・保内庁舎管理課および市内各出張所で受け付けします。市・県民税出張申告相談の行われる地域は、相談日にも受け付けします。

平成21年度の保険料は10840円(年額)で、一人二口まで加入することができます。ご家族の皆さんで加入してはどうでしょうか。詳しくは折込チラシをご覧ください。

申し込みには印鑑が必要です。必ずお持ちください。

▽問い合わせ／市役所市民課 年金係 ☎22-3111 内線114

障害のある方を対象としたNHK放送受信料の免除基準が変わりました

平成20年10月1日から免除基準が次のとおり変わりました。

【全額免除】

- ・「身体障害者」「知的障害者」「精神障害者」が世帯構成員であり、世帯全員が市町村民税(住民税)非課税の場合に、全額免除となります。

※従来の「身体障害者」「重度の知的障害者」から対象を拡大します。

※生活状態の条件を「市町村民税非課税」に統一します。

【半額免除】

- ・視覚・聴覚障害者が世帯主の場合に、半額免除となります。
- ※視覚・聴覚障害者の免除基準の変更はありません。
- ・重度の障害者(身体障害者、知的障害者、精神障害者)が世帯主の場合に、半額免除となります。

※従来の「重度のし体不自由者」から対象を拡大します。

▽申請方法／市役所福祉事務所(八幡浜庁舎1階)にある申請書に必要事項を記入の上、福祉事務所に提出してください。

※障害者手帳と印鑑をご持参ください。

- ▽問い合わせ／NHK視聴者サービスセンター(フリーダイヤル) 0120-151515(ナビダイヤル)0570-077-077、NHK松山放送局視聴者センター ☎089-921-1113 または市役所福祉事務所障害福祉係 ☎22-3111 内線171

各種無料相談

日程表

相談内容や申し込み方法など、詳しくは各相談所へお問い合わせください。

市役所 ☎ 22-3111

■行政相談

①3月12日(木)午後1時30分～3時30分

場所：八幡浜庁舎2階生活相談コーナー

②3月19日(木)午後1時30分～4時

場所：磯津公民館

■人権相談

3月19日(木)午後1時30分～4時

場所：磯津公民館

■家庭教育相談(家庭教育支援チーム)

3月11日(水)・25日(水)午後1時～3時

場所：松蔭地区公民館2階図書室

■婦人相談・母子相談・家庭児童相談

土・日・祝日を除く毎日午前8時30分～午後5時

場所：福祉事務所(八幡浜庁舎1階)

■消費生活相談(直通電話22-5971)

土・日・祝日を除く毎日午前8時30分～午後5時

場所：商工観光課(八幡浜庁舎4階)

商工会議所 ☎ 22-3411

■社会(年金)保険相談

3月10日(火)・30日(月)

午前10時～午後3時30分

※正午から午後1時までは昼休み

■法律相談

3月13日(金)午後1時30分～4時

社会福祉協議会 ☎ 23-2940

■心配ごと相談

(八幡浜)

3月12日(木)・26日(木)

午後1時30分～4時

(保内)

3月10日(火)午後1時30分～4時

■法律相談

(八幡浜)※要予約

3月5日(木)・4月2日(木)

午後1時30分～4時

■税金・登記相談

3月はお休みします。

■福祉サービス援助利用相談

(八幡浜)

月曜日～金曜日 午前9時～午後4時

その他

■障害者(児)総合相談

3月はありません。次回は・・・

4月15日(水)午後1時～2時

相談員/林和彦・菊池恵美子

場所/八幡浜市保健福祉総合センター

家電リサイクル法の一部改正により、南環境センターでは、平成21年4月1日から次の電気製品が受け入れできなくなりますので、ご協力をお願いします。

- ・液晶テレビ
- ・プラズマテレビ
- ・衣類乾燥機

※廃掃法の一部改正により、平成20年4月1日から木製パレット(貨物の流通のために使用したパレットに係る木くず)については、産業廃棄物に該当するようになっており、受け入れはできませんので、ご注意ください。市民の皆様方

家電および木製パレットの受け入れについてのお知らせ

のご協力をお願いします。お問い合わせ/八幡浜南環境センター ☎ 23-00553

選挙管理委員会から市外に転出される方へ

選挙権を有するためには、住民票が市内にあり、かつ、現実に住所を有していなければなりません。(住民票が市内にあっても、現実に住んでいなければ、住所を有していることにはなりません)

現実に住所を有していない事が明らかになると、選挙人名簿から抹消されることとなります。よって、市外に転出された方で、住民票の転出届をされていない方は、選挙権がありませんので、選挙時に投票することが

募集

平成21年度「ふれあい看護体験」参加者募集

13

できません。市外に転出される方は、必ず、転出届をしていただきますようお願いいたします。

また、新大学生等未成年者も転出届をせず、20歳になった時に市内に現実に住んでいない事が明らかになると、選挙人名簿には登録されませんので、ご注意ください。

▽問い合わせ/八幡浜市選挙管理委員会 ☎ 22-3111 内線3

看護週間行事として、一日看護体験の参加者を募集しています。将来、看護師になりたい学生さんはもちろん、ご家族の介護に役立てたい方、病院のことを知りたい方など、日ごろ看護とは無縁の生活を送っているO.L.、主婦、男性の方々もごなたでも参加できますので、ぜひご応募ください。

▽応募方法
往復はがきに「ふれあい看護体験参加希望」と明記の上、

①住所②氏名(フリガナ)③年齢④性別⑤職業(学生は学校・学年)⑥電話番号⑦洋服サイズ⑧中学生・高校生は学校の許可の有無を書いて下表の各施設に直接申し込んでください。

実施日	施設名	募集人数	問い合わせ
5/12 ㊤	市立八幡浜総合病院 〒796-8502 八幡浜市大平1-638	6人	看護科 ☎ 22-3211
5/16 ㊥	真網代くじらリハビリテーション病院 〒796-8053 八幡浜市真網代甲229-5	6人	看護部 ☎ 28-1123

※中学生・高校生は学校の許可が必要です。
▽応募締め切り/4月24日㊦

1月21日 認知症対策の 地域づくりがスタート!

「認知症支援に向けた八幡浜市地域づくりフォーラム」が参加者300人を集め、ゆめみかんで開催されました。



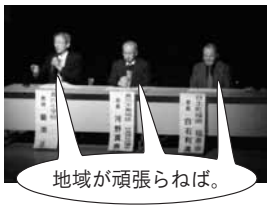
私はすべてを失ったわけではありません。

① オープニング
ボランティアグループ「どんぐり」のメンバーによる詩の朗読で開幕です。



ご苦労様ですね。

② 第1部
実際に、ご自宅で認知症の母親を介護されているご家族のお話を聞くことができました。



地域が頑張らねば。

③ 第2部
真穴地区や日土地区で、今取り組まれている事例の発表がありました。



アンタ、どう思う?

④ 第3部
参加者が地域ごとのグループに分かれて、「自分たちに何ができるか?」話し合いました。



八幡浜らしい支援の仕方がいいですよ。

⑤ 第4部
講師の永田久美子先生から、今後の取り組みへのアドバイスがありました。



頑張ろう! おー!

⑥ エンディング
「今から認知症に負けない地域を目指して頑張ろう」の横断幕を掲げて決意を新たにしました。

認知症になっても安心して暮らせる八幡浜を目指しましょう!



■ 認知症に関するお問い合わせは・・・
八幡浜市保健センター ☎24-6626へ

ドクター森岡の “認知症何でも相談室”

毎月
開催

認知症サポート医の森岡明先生(チヨダクリニック院長)等が、認知症の悩みを一緒に考えます。ひとりだけ、家族だけで悩まず、何でもご相談ください。

認知症何でも相談室は、以下のとおり実施します。

① 相談日は3月13日(金)、時間は午前10時～正午です。
場所は、八幡浜市保健センター(市内松柏)です。

② ご相談には、事前にご予約をお願いします。
お申し込み連絡先は、地域包括支援センター
(☎24-3918)まで

③ ご相談の方法は、基本的に面談ですが、何らかの理由で面談することが難しい方は、お電話にてその旨をお申し出ください。

④ ご相談のあったお話は、個人情報保護の観点から、適切に管理します。

遠慮せず、何でもお聞きください。



そうです。わたしがDr森岡です。

認知症介護講演会

- と き 3月6日(金) 午後1時30分～(約2時間)
- と ころ 八幡浜市保健センター4階多目的ホール
- 講 師 認知症看護認定看護師 浅見千代美先生
- 演 題 「家族として 認知症の方と どう向き合うのか」
- 参加費 無料
- 問い合わせ 八幡浜市保健センター☎24-6626

物忘れ相談 ※相談料無料・要予約

- 【月 日】 3月2日(月)、4月6日(月)
- 【時 間】 9:00～16:00
- 【場 所】 八幡浜市保健センター、保内保健センター
- 【対象者】 物忘れができたのでは?と気になる方
- 【内 容】 脳の不活化状態を早く見つけ、悪化させない工夫をアドバイスします。

○申し込み・問い合わせ
八幡浜市保健センター介護予防係☎24-6626

ニコニコ栄養相談 ※相談料無料・要予約

病状別に栄養士が個別指導を行います。食事療法などでお困りの方はお気軽にご相談ください。

- 【日 時】 3月4日(水)、3月16日(月)
- 9:00～16:00

○申し込み・問い合わせ
八幡浜市保健センター成人保健係☎24-6626

子宮がん・乳がん・骨粗しょう症予防検診

【検診日・場所】4月24日(金)・八幡浜市民会館
 【受付時間】13:00~14:00
 ※骨粗しょう症検診は13:00~14:30
 ※乳がん検診は申込人数が多い場合は、午前中も実施予定
 【対象者】子宮がん20歳以上
 乳がん(マンモグラフィ)・骨粗しょう症40歳以上
 ※子宮がん・乳がんは、2年続けて異常のない方は、2年に1回

	対象者	社保自己負担金	国保自己負担金
子宮がん	20歳以上	1,000円	500円
	70歳以上	無料	
乳がん	40歳以上	1,300円	800円
	75歳以上	1,300円	
骨粗しょう症	節目の女性※	600円	
	節目外	1,890円	

※平成21年度の誕生日で40・45・50・55・60・65・70歳になる方が対象
 ○申し込み・問い合わせ
 八幡浜市保健センター成人保健係 ☎24-6626

乳がん(マンモグラフィ)検診

【検診日・場所】3月15日(日)・市民図書館前
 【受付時間】10:00~14:00
 【対象者】市内在住で40歳以上の女性。
 ※2年続けて受診し、異常なしの方は対象外。
 (その後は2年に1回の受診)

対象者	社保自己負担金	国保自己負担金
40歳以上	1,300円	800円
75歳以上	1,300円	

○申し込み・問い合わせ
 八幡浜市保健センター成人保健係 ☎24-6626

マタニティ倶楽部

【対象者】現在妊娠中の方
 【場所】八幡浜市保健センター

月日	時間	内容
3月6日(金)	13:30~16:00	アロマで快適マタニティライフ

すてきなパパとママの教室

月日	時間	内容
3月17日(火)	19:30~21:00	赤ちゃんのお風呂

※参加を希望される方は、1週間前までに、ご連絡ください。
 ○申し込み・問い合わせ
 八幡浜市保健センター母子保健係 ☎24-6626

平成2年4月2日から平成3年4月1日生まれの方へ 麻しん・風しん混合予防接種(4期)を忘れていませんか?

実施期間は、平成21年3月末までとなっています。
 1月1日現在の接種率は71.2%です。感染拡大を防ぐには、95%以上の接種率が必要です。麻しん(はしか)は感染力の非常に強い感染症です。自分が感染しないためだけでなく、家族や友達など身近な人に感染を広げないためにも、予防接種は有効です。まだの方は、平成20年4月に送付した接種券で平成21年3月末までに接種しましょう。
 平成21年4月からは1万円程の費用がかかります。

○問い合わせ
 八幡浜市保健センター母子保健係 ☎24-6626



休日・夜間急患センター 当番医日程表

(平日の診療時間:午後8時~午後11時)
 (日曜・祝日の診療時間:午前9時~午後6時)

日曜祝日当番医		平日夜間当番医
3月1日◎	内科系 急患センター 24-1199 外科系 急患センター 24-1199	平日は、急患センター(内科系)が当番にあたります。ただし、木曜日は、下記の機関(内科系)が当番にあたります。
8日◎	急患センター 24-1199	当番医
15日◎	急患センター 24-1199	12日Ⓞ 尾上医院(稲ヶ市) 23-2203
20日◎	急患センター 24-1199	26日Ⓞ 宇都宮病院(白浜通) 22-0163
22日◎	急患センター 24-1199	その他Ⓞ 急患センター 24-1199
29日◎	急患センター 24-1199	

<受診上のお願ひ>

- ① 急患センターは、応急的な処置を中心とした一次救急診療所です。
- ② 急患センターおよび在宅当番医の診療時間終了後は、「かかりつけ医」に相談してください。
- ③ 受診の際は、健康保険証をお持ちください。

小児科日曜・祝日 当番医予定表

(診療時間:午前9時~午後6時)
 ※は午後5時まで

日曜祝日当直医	
3月1日◎	当番医 山下小児科(宇和)※ 0894-62-6801
8日◎	急患センター 24-1199
15日◎	ごとう小児科(大洲)※ 0893-23-0510
20日◎	みかんこどもクリニック(白浜通) 20-8800
22日◎	ごう小児科(大洲)※ 0893-24-3936
29日◎	急患センター 24-1199

当番医は変更になる場合があります。なお、まちがい電話は相手の方に大変迷惑をかけます。番号はまちがえないように!!

年金
三二だより

国民年金保険料の納付は便利でお得な前納制度をおすすめします

国民年金の保険料は、支払い方法によってお得な割引料金が設定されています。納め忘れの防止や、金融機関に行く手間と時間を省くため、割引のある便利でお得な前納制度のご利用をおすすめします。



平成21年度(平成21年4月分～平成22年3月分)月額14,660円

- 1カ月ずつ現金払い 175,920円 (14,660円×12カ月)
- まとめて12カ月現金払い 172,800円 → 割引額 3,120円
- まとめて6カ月現金払い 87,250円 → 割引額 710円

※口座振替による1年前納または6カ月前納はさらにお得です。詳しくは、折り込みの「国民年金だより」をご覧ください。

問い合わせ 宇和島社会保険事務所 ☎0895-22-5440または市役所市民課年金係 ☎22-3111(内線114~116)

知ってて良かった! 税ミナール

Q 私の子どもが生命保険に加入していますが、保険料を支払っているのは私です。このような場合、保険の契約者になっていない私が、確定申告の控除の対象にできないのでしょうか?

A 生命保険料控除は生計を一にする家族であれば、実際に支払った人が控除を受けることができますので、あなたの場合、確定申告の控除の対象になります。

問い合わせ 市役所税務課市民税係
☎22-3111 (内線211、212)

確定申告期間

・ 所得税・贈与税

【3月16日(月)まで】

・ 個人事業者の消費税及び地方消費税

【3月31日(火)まで】

※八幡浜税務署では、閉庁日(土・日・祝日等)は、相談・申告書の受け付けは行っていませんので、ご注意ください。

商工会議所 POINT NEWS

「八幡浜いとなみ観光地図」絶賛配布中

商工会議所(青年部)では、「八幡浜」の名を全国にPRし「八幡浜」をもっと元気な町にしようと、当地の食文化の原点ともいえる「ちゃんぼん」を市民のソウルフードと位置付けてさまざまなPR活動に取り組んでいますが、去る2月1日(日)には大々的に「八幡浜ちゃんぼん大集会」を新町ドームで開催、その際に好評を得た「八幡浜いとなみ観光地図」をご希望の方に下記場所にて無料で配布していますので、ご案内します。

- ◎配布場所 八幡浜商工会議所(市内北浜1丁目)
- 八幡浜市観光協会(市役所八幡浜庁舎4階商工観光課内)

確定申告はもうお済みになりましたか?

■ 所得税等の申告期限・・・3月16日(月)

■ 消費税の // ...3月31日(火)

確定申告を済ませると、本当にホッとします。しかし計算間違いがないかどうか、またうっかり提出を忘れていないか、もう一度確認してみましょう。

- ① 少なく申告していたとき⇒「修正」の申告
申告した所得金額や税額が過少だった場合、「修正申告書」を税務署に提出して訂正します。
- ② 多く申告していたとき ⇒「更正」の請求
前記とは反対に納めすぎの場合、修正申告ではなく「更正の請求」を税務署に提出します。

詳しいことは商工会議所・経営指導員までお気軽にご相談ください。
問い合わせ 商工会議所「中小企業相談所」 ☎22-3411



「厚志ありがとうございます」

【まじろ銀行預託者】(敬称略)

▽伊方・保内地区ヤクルト販売店

▽愛媛南部ヤクルト販売(株)

▽保内赤十字奉仕団

▽小泉祥晃(千代田町)

▽小泉六子(千代田町)

▽スタンド「せつ」(江戸岡)

▽匿名 2名

受付窓口/社会福祉協議会

(☎23-2940)

SEABREEZE

▽このたび、商工会議所青年部が八幡浜のさまざまな魅力を全国に発信しようとして「八幡浜いとなみ観光地図」を制作しました。地図には、ちゃんぼん店はもちろん、マイスター(達人)や町の面白情報など、今までの観光パンフレットには紹介されていない情報が盛りだくさんです。また、YGP(八幡浜元氣プロジェクト)とA★K-I-N-D(八幡浜高等学校商業研究部)も八幡浜の元気な人を紹介する「八幡浜笑人」を3月に発行予定です。この中で、それぞれの情報誌に共通しているのが、輝いている人を紹介している点。このような輝いている人が増えれば、地域をしてみても元気になるはず。さあ皆さん、「八幡浜いとなみ観光地図」や「八幡浜笑人」を持って八幡浜を散策してみませんか? 八幡浜の新たな魅力を感じてキラリと輝けるヒントが見つかるかも・・・。

A g

Calendar 3/1~4/1

健康 P20~21参照 定期相談 P19参照 当番医 内科 外科 小児科 P21参照

▼ 3月	1 日	富澤赤黄男顕彰俳句大会 保内ふれあい市 急患 急患 山下	17 火	マタニティ倶楽部
	2 月	物忘れ相談、国民健康保険税8期、後期高齢者医療保険料8期、介護保険料8期の納期限 窓口業務延長(保内庁舎)	18 水	ゆめいろほけっとおはなし会 1歳6カ月児健診(八幡浜)
	3 火		19 木	よちよち教室(保内) 行政(保内) 人権(保内)
	4 水	ニコニコ栄養相談	20 金	春分の日 伊予おはなしひろば 急患 ほかの みかん
	5 木	びよんびよん教室(保内) 浜っ子まんぼうリサイクル衣料品つめ放題セール (☎24-7659) 法律	21 土	
	6 金	認知症介護講演会 マタニティ倶楽部 窓口業務延長(八幡浜庁舎)	22 日	旧白石和太郎洋館一般公開 諏訪崎自然観察会(水本☎24-4961) 急患 急患 ごうお
	7 土	タケカワユキヒデと京フィル「ラブ&ハピネス」	23 月	窓口業務延長(保内庁舎)
	8 日	消防出初式 やわたはま八日市 旧白石和太郎洋館一般公開 急患 急患 急患	24 火	
	9 月	全国一斉電話相談「派遣切り・雇い止めホットライン」 窓口業務延長(保内庁舎)	25 水	のびのび教室(八幡浜) 家庭
	10 火	社保(年金) 心配ごと(保内)	26 木	70歳ミニ健診 心配ごと(八幡浜)
	11 水	すくすく教室(八幡浜) 家庭	27 金	市政功労者表彰式 窓口業務延長(八幡浜庁舎)
	12 木	3歳児健診(保内) 行政(八幡浜) 心配ごと(八幡浜)	28 土	アンコール子ども映画会
	13 金	認知症何でも相談室 窓口業務延長(八幡浜庁舎) 法律	29 日	急患 急患 急患
	14 土	「ぼくのおばあちゃん」上映会	30 月	窓口業務延長(保内庁舎) 社保(年金)
	15 日	女と男のいきいきフォーラム 乳がん検診 やわたはま旬彩市 急患 急患 ごとう	31 火	
	16 月	ニコニコ栄養相談 窓口業務延長(保内庁舎)	1 水	固定資産縦覧(〜30日)

市民の動き
1月末日現在



人口・40,232人(-36)
男・18,674人(-22)
女・21,558人(-14)



世帯・17,150世帯(-18)



出生・21人(±0)
男・9人(-5)
女・12人(+5)



死亡・54人(+17)
男・30人(+9)
女・24人(+8)

※前月比

▼▼
4月



すくすく育て! わが家のアイドル

松粕4

うえだ
上田 ゆい ちゃん(6歳)写真右
あい ちゃん(1歳)写真左

父・^{いっみつ}郁光さん、母・みのりさんからのメッセージ
お姉ちゃんと遊ぶのが大好きな「あい」
妹のお世話を一生懸命してくれる「ゆい」
2人には幸せいっぱいもらってます♡



(市の花)すいせん



(市の木)みかん

■発行：八幡浜市役所 ■発行日：毎月1日 ■八幡浜市ホームページ / <http://www.city.yawatahama.ehime.jp>
■編集：政策推進課広報統計係 ☎22-3111 内線345 ■Eメール / seisaku@city.yawatahama.ehime.jp



「広報やわたはま」は資源保護のため再生紙と大豆油インキを使用しています。