

# やわたはま

～いま 共に育む 進取のまちづくり 風とらえ 風おこす～

今、図書館がおもしろい！



## Topics

### 市民図書館・保内図書館の 雑誌数大幅増！

雑誌充実度 県内有数・南予 No.1

# 子育て世帯臨時特例給付金のお知らせ

4月からの消費税率の引き上げに伴い、子育て世帯の家計への負担を減らし消費を下支えするために、児童手当を受給している方に「子育て世帯臨時特例給付金」を支給します。

## ◆支給対象者

平成26年1月分の児童手当・特例給付を受給している方で、平成25年中の所得が児童手当の所得制限額に満たない方

## ◆対象児童

支給対象者の平成26年1月分の児童手当・特例給付の対象となる児童

※ただし、「臨時福祉給付金」の対象となる児童や生活保護の受給者となっている児童などは除きます。

## ◆支給額

対象児童1人につき1万円

## ◆提出書類

・子育て世帯臨時特例給付金申請書

※児童手当振込口座と異なる口座への振込を希望される方は、次の書類もあわせて提出してください。

・振込先金融機関口座の確認ができる書類

(受取口座の金融機関名、口座番号、口座名義人(フリガナ)が分かる通帳やキャッシュカードの写し)

・本人確認ができる書類(住民基本台帳カード(写真入り)、運転免許証、旅券等の写し等)

※公務員の方は、所属先から配布される児童手当(特例給付)受給状況証明書と振込口座の確認ができる書類もあわせて提出してください。

## ◆申請先

・市役所市民課 年金係(八幡浜庁舎1階③番窓口)

・市役所保内庁舎管理課 総合窓口係(保内庁舎1階)

※基本は郵送による申請としますが、窓口申請も受け付けします。

## ◆申請期間

6月2日(月)～9月30日(火) ※当日消印有効

・上記期間外の申請や平成26年1月1日時点で八幡浜市に住民登録がない方の申請は、原則、受け付けられませんのでご注意ください。

◎問い合わせ 市役所市民課 年金係「子育て世帯臨時特例給付金窓口」 ☎22-3111(内線114～116)

## 6月は「児童手当・特例給付現況届」の提出月になります

児童手当制度は、児童を養育している方に手当を支給することにより、家庭等における生活の安定に寄与するとともに、次代の社会を担う児童の健やかな成長に資することを目的にしています。

### ■現況届について

・「現況届」とは、児童手当を引き続き受給する要件があるかどうかを確認するためのものです。

・平成26年6月1日現在の状況を記載して、平成26年6月30日(月)までに提出してください。

・提出がない場合は、6月分以降の手当が受給できませんのでご注意ください。

### ■添付書類

①勤務先の厚生年金等に加入している場合は、受給者(父または母等)の保険証の写し

②八幡浜市に平成26年1月1日に住民登録がない場合は、前住所地の市町村発行の所得証明書

③受給者と子どもの住所地が異なる場合は、次のものが必要となります。

・子どもの住所地が八幡浜市以外の場合は、子どもの属する世帯全員の住民票(本籍・続柄記載のもの)  
・別居監護申立書(必要な方)

で、同封されていない場合はご連絡ください)

※施設に入所されているお子さんは施設が現況届を提出することになりますのでご注意ください。

④その他、個々の状況により書類が必要な場合がありますのでお問い合わせください。

### ■申請先

今回に限り、基本は郵送による申請としますが、窓口申請も受け付けします。

・市役所市民課 年金係  
(八幡浜庁舎1階③番窓口)  
・市役所保内庁舎管理課  
総合窓口係(保内庁舎1階)

### ■申請期限

平成26年6月30日(月)まで(期限厳守)

※子育て世帯臨時特例給付金については、9月30日まで申請できますが、可能な限り児童手当現況届とあわせて6月中に提出してください。

### ◎問い合わせ

市役所市民課 年金係  
☎22-3111(内線114)

# 臨時福祉給付金のお知らせ

～市民税（均等割）が課税されない皆さんへ～

平成 26 年度分の市民税(均等割)が課税されない方は、臨時福祉給付金の支給対象となる可能性があります。

## ◆臨時福祉給付金とは

消費税率引き上げに伴い、所得の低い方への負担を減らすため、暫定的・臨時的な措置として支給される給付金です。

## ◆支給対象者

次の①および②の両方に該当する方

①基準日(平成 26 年 1 月 1 日)に八幡浜市に住民登録がある方

②平成 26 年度分の市民税(均等割)が課税されていない方

※ただし、ご自身を扶養している方が課税されている場合や生活保護の受給者である場合などは除きます。

※市民税を申告していない方は、支給判定が困難な場合がありますので、必ず申告してください。

【八幡浜市における市民税(均等割)が課税されない所得水準の目安[非課税限度額（給与収入ベース）】】

給与所得者	区分		非課税限度額	
	受公的給年金者等	単身	65歳以上	148万円
			65歳未満	98万円
		夫婦	65歳以上	192.8万円
			65歳未満	147万円
単身	93万円			
夫婦	137.8万円			
夫婦子1人	168万円			
夫婦子2人	209.9万円			

## ◆支給額

支給対象者 1 人につき 1 万円

※なお、支給対象者の中で次のいずれかに該当する方には、5 千円を加算して支給します。

・老齢基礎年金、障害基礎年金、遺族基礎年金等の受給者のうち、平成 26 年 3 月分の受給権があり、4 月分または 5 月分の年金の支払いがある方

・児童扶養手当、特別障害者手当等の受給者のうち、平成 26 年 1 月分の手当等を受給している方

## ◆申請方法

支給対象者と思われる方には、6 月末に平成 26 年度の市民税(均等割)が課税されない旨のお知らせ文にあわせて、臨時福祉給付金申請書一式を送付しますので、申請書に必要事項を記入し本人確認ができる書類(住民基本台帳カード(写真入り)、運転免許証、旅券、保険証等の写し等)を添付の上、同封の返信用封筒にてご返送ください。

## ◆申請先

市役所八幡浜庁舎 1 階 市民課臨時福祉給付金窓口(市役所保内庁舎管理課総合窓口係でも受け付けできます)

※基本は郵送による申請としますが、窓口申請も受け付けします。

## ◆申請期間

7 月 1 日(火)～12 月 26 日(金) ※当日消印有効

※上記期間内に申請されなかった場合は、給付金を受けることができなくなりますのでご注意ください。

◎問い合わせ 市役所市民課 「臨時福祉給付金」窓口 ☎22-3111 (内線124)

## 障害者福祉給付金の手続きはお済みですか？

平成 26 年度の障害者福祉給付金の申請期限は、平成 26 年 7 月 1 日(火)までとなっていますので、期限内の申請をお願いします。

ただし、平成 25 年度に給付金を受給された方または申請の手続きをされた方で、その後、口座番号等の変更がない場合は、再度申請手続きの必要はありません。

■対象者 平成 26 年 7 月 1 日現在、八幡浜市に居住し、かつ住民登録がある方で、身体障害者手帳、療育手帳、精神障害者保健福祉手帳のいずれかを所持されている方

■対象とならない方 施設に入所されている方(障害者施設、養護老人ホーム等)

### ■給付金額

①身体障害者手帳 1, 2 級、療育手帳 A、精神障害者保健福祉手帳 1 級・・・年額 6,000 円

②身体障害者手帳 3, 4 級、療育手帳 B、精神障害者保健福祉手帳 2 級・・・年額 5,000 円

③身体障害者手帳 5, 6 級、精神障害者保健福祉手帳 3 級・・・年額 4,000 円

■申請に必要なもの 障害者手帳、印鑑、振込金融機関名・口座番号がわかるもの

■申請期限 平成 26 年 7 月 1 日(火)

◎問い合わせ

市役所社会福祉課 障害福祉係 ☎22-3111 (内線172)

# 防災情報等のメール一斉配信サービスへの登録をお願いします

市では、防災等に活用していただくことを目的として、携帯電話またはパソコンのメールを活用し、市民の皆さまへ各種災害情報や気象情報などをお知らせするサービスを実施しています。

防災に関する重要なお知らせや避難に関する情報なども発信しますので、まだ登録されていない方はぜひ登録していただき、災害時などの行動にご活用ください。



## 新規登録の方法

- ①右のQRコードを読み込み、登録サイトへアクセスしてください。  
※QRコードが読み込めない機種や読み込めない場合は、下記のアドレスへ空メール(件名、本文に何も書かない状態)を送信してください。  
[bousai.yawatahama@raidenn.ktaiwork.jp](mailto:bousai.yawatahama@raidenn.ktaiwork.jp)
- ②登録サイトで必要事項を登録してください。
- ③登録後、登録完了メールを受信できれば登録は完了です。  
※上記操作で登録完了メールを受信できない場合は、お問い合わせください。



QRコード

●迷惑メール防止機能のフィルタなどを使用中で、ドメイン指定受信などを設定している場合は、本ドメイン(@city.yawatahama.ehime.jp)からのメールを受信できるように設定してから、①以降の操作を行ってください。

○問い合わせ 市役所総務課危機管理・原子力対策室 ☎22-3111(内線320)

## 木造住宅耐震診断や耐震補強工事、アスベスト含有調査の補助を行います

耐震改修工事について補助額を60万円から90万円に引き上げました

### 木造住宅耐震診断補助事業

#### ▽対象木造住宅必須要件

- ①昭和56年5月31日以前に着工された1戸建て木造住宅(在来工法として計算可能なもの)
- ②階数が2階以下、延べ床面積500㎡以下
- ③専用住宅または併用住宅(住宅部分が過半)

※共同住宅および長屋住宅は対象外

#### ▽対象となる耐震診断

- 「愛媛県木造住宅耐震診断事務所」の登録を受けた建築士事務所(以降、登録事務所)が、「愛媛県木造住宅耐震診断マニュアル」に基づき実施し、愛媛県建築物耐震評価委員会(以降、評価委員会)の評価を受ける耐震診断
- ▽補助金の額  
補助対象経費の3分の2以内の額(限度額2万円)
- ▽対象戸数  
20戸予定(先着受付順)

### 木造住宅耐震改修補助事業

#### ▽対象木造住宅必須要件

市補助耐震診断・精密診断法で「倒壊する可能性がある、

高い」と診断された法令違反とならない住宅

#### ▽補助対象者

対象住宅の所有者(親子関係含む)等で市に対する税の滞納がない者

#### ▽補助対象経費

- ①耐震改修設計(登録事務所によるもので評価委員会の評価を受けたもの)
- ②耐震改修工事監理(登録事務所によるもの)
- ③耐震改修工事(建設業の許可を持つ市内業者によるもので30万円以上のもの)

#### ▽補助金の額

- ①耐震改修設計/補助対象経費の3分の2(限度額20万円)
  - ②耐震改修工事監理/補助対象経費の3分の2(限度額4万円)
  - ③耐震改修工事/補助対象経費の10分の10(限度額90万円)
- ▽対象戸数  
各10戸予定(先着受付順)

### 建築物アスベスト対策事業

#### (含有調査費用補助)

#### ▽対象建物

市内にある住宅、建築物(構

造・用途制限なし)

#### ▽補助対象者

対象建物の所有者で市に対する税の滞納がない者

#### ▽対象となる調査

複数のアスベスト含有調査事務所から見積提出可能なもの

#### ▽補助金の額・件数

補助対象経費以内の額(限度額25万円)で予算の範囲内の件数

### 共通事項

#### ▽受付期間

12月26日(金)まで  
※対象件数に限りがあるため早く終了する場合があります。

#### ▽申込方法等

詳しくは、市役所建設課(保内庁舎1階)までご相談ください。

- ・可能な範囲で建築確認・登記簿等で建築年月日や構造を調べておいてください。
- ・建築確認の写しや登記簿謄本等は補助受付後、申請書類への添付が必要になります。

※平日の業務時間内に耐震診断・改修・アスベスト含有調査に関する相談窓口を設置しています。

### ●問い合わせ

市役所建設課 都市デザイン室  
☎22-3111(内線822)

八幡浜市のまちづくりにがんばる団体を応援します！

## 八幡浜市市民提案型まちづくり事業補助金制度第二次募集を行います

八幡浜市市民提案型まちづくり事業補助金制度は「市民が考え、市民が主体となって、市民のために提供する」さまざまな事業を応援する目的で創設したものです。

- ◆受付期間 6月2日(月)～6月20日(金)
- ◆受付場所 市役所八幡浜庁舎 3階 政策推進課
- ◆申込書類 政策推進課窓口で配布します。
- ◆補助対象者 市内に活動の場を有する市民団体、NPOなどで次のいずれかに該当する団体とします。

申込方法や申込書類の説明は個別に行いますので、お気軽にご相談ください。

- 1 地域づくり事業を実施する非営利活動法人、地域づくり団体、ボランティア団体、実行委員会、協議会等
- 2 文化協会、体育協会等の文化スポーツ団体
- 3 地域の自治会、町内会等のコミュニティ団体
- 4 商工会議所、商工会、農業協同組合、森林組合、漁業協同組合等の産業経済団体
- 5 その他市長が適当と認めるもの

### ◆補助対象事業

補助対象となる事業は、市の活性化に寄与すると認められ、かつ市民の主体的な企画、運営および参加が図られるものであり、新規性を持ち合わせた事業です。

### ◆補助率および補助金額

総事業費のうち補助対象経費の10分の8以内を補助します。1事業について原則30万円を上限とします。

### ◆補助金申請方法

上記期間内に必要な書類を提出していただき、書類審査を行った後、7月上旬にプレゼンテーション審査を行う予定としています。

○問い合わせ 市役所政策推進課 企画・男女共同参画第2係 ☎22-3111(内線341)

県・市連携プランに基づく推進事業「協働による地域づくり」

## 「地域づくり意見交換会 in 日土東」を開催しています

人口の減少や生活スタイルの変化など、さまざまな要因により地域活動の維持が困難になりつつある地域がたくさんある中、市では今年度、日土東地区をモデル地域として県と連携のもと「協働による地域づくり」に取り組んでいます。

先日、地域住民を中心に、地域課題を見つめ直すための意見交換会を開催しましたが、地域住民だけでは見えてこないものや解決困難なものもたくさんあります。この事業を実のあるものにし、市内の他地域へも波及させていくためには、今後、より多くの方、さまざまな立場の方の新鮮な視点やアイデア、サポートが必要になってきます。今後も引き続き、気軽なワークショップ形式の意見交換会を開催しますので、日土東地区の方はもちろん、地区外の方もぜひご参加ください。市民グループ、事業所としてのご参加も歓迎します。

### ■今後の意見交換会

- ◆日程 ①6月9日(月) ②7月7日(月) ③8月21日(木)
- ◆時間 19:00～21:00
- ◆場所 日土東地区公民館
- ◆申込方法 事前に市役所政策推進課まで電話等でお申し込みください。



#### 【総合アドバイザー 藤原 明さん】

意見交換会では、藤原明さん(りそな総合研究所リーナルビジネス部長)を総合アドバイザーにお迎えし、さまざまなアドバイスをいただきます。

藤原さんは、さまざまな協働企画を展開され、企業・地域における活性化の取り組みは500を超え、各所で反響を呼んでいます。(FM802アートプロジェクト×魔法瓶メーカーとの「マイボトル」の企画など)また、大学で落研出身の藤原さんの楽しい話術も魅力的です。

○問い合わせ 市役所政策推進課 企画・男女共同参画第2係 ☎22-3111(内線341)

# 市職員を募集します

## 市役所職員募集

### ◆応募資格

- ①日本の国籍を有する者
  - ②地方公務員法第16条各号のいずれにも該当しない者
  - ③それぞれの職種について、別表に該当する者
- ※障害者で事務職員の受験を希望する場合は、次のいずれにも該当する者
- ・自力により通勤ができ、かつ介護者なしで職員としての職務遂行(週38時間45分の勤務)が可能である者
  - ・身体障害者福祉法第15条に規定する身体障害者手帳の交付を受

### 職種および採用予定人員

- 事務職員……………7人程度(大・短大卒程度)  
[うち障害者1人程度]
- 保健師……………2人程度(資格免許職)
- 保育士・幼稚園教諭……2人程度(資格免許職)
- 建築技術職員……………1人程度(大卒程度)

### ◆受付期間

- ・6月2日(月)～6月27日(金)の勤務時間中(午前8時30分～午後5時15分)
- ・郵送による場合は、6月27日(金)までの消印のあるものに限ります。

### ◆試験日等

- 【二次試験】
- ①書類選考／7月上旬
  - ②筆記試験／7月27日(日)
  - ③試験科目／筆記試験
- ・事務職員／一般教養、専門試験(政治学、行政学等)、作文、適性検査
  - ・保健師／一般教養、専門試験、作文、適性検査
  - ・保育士・幼稚園教諭／一般教養、専門試験、作文、適性検査
  - ・建築技術職員／一般教養、専門試験、作文、適性検査
- ④合格発表／8月中旬
- 【二次試験】(二次試験合格者のみ)

### ◆応募方法

- ①面接試験／8月下旬
  - ②合格発表／9月中旬
- 必要書類(次項目)を〒796-8501 八幡浜市北浜一丁目1番1号 八幡浜市役所総務課人事係へ提出してください。郵送の場合は、封筒に「受験申込書在中」と朱書きしてください。受験申込書は市役所総務課人事係にあります。(市のホームページからダウンロードもできます)

### ◆必要書類

- ①受験申込書
  - ②履歴書／市販のもので可(家族記入欄のあるものは記入の必要はありません)写真を貼り付けてください。
  - ③卒業(見込)証明書および成績証明書
  - ④障害者で事務職員の受験を希望する者は、障害者手帳の写し(障害者手帳については、試験当日確認しますので、持参してください)
- ※一次試験合格者は、公的病院による身体検査証(5月26日以降検査のもの)が必要となります。

### ◆採用期日

- ・合格者は、平成27年4月1日付で八幡浜市職員に採用予定です。
- ※保健師資格取得見込みの者については、資格取得後に採用予定です。平成27年4月末までに資格を取得できなかった場合は、合格を取り消します。

### ◆給与等(新卒)

- ①上級(大卒) 172,200円
- ②中級(短大卒) 152,800円

※手当は、八幡浜市職員の給与に関する条例等に定める扶養手当、通勤手当、期末手当、勤勉手当および住居手当等を該当者に支給します。

※経年数や修学区分に応じて初任給の加算があります。

### ●問い合わせ

市役所総務課 人事係  
☎22-3111  
(内線325・326)

職種	学歴・免許資格	生年月日	その他
事務職員	大学もしくは短期大学卒業者または平成27年3月にこれらを卒業見込みの者		
保健師	保健師の資格を有する者または平成27年4月末までに取得見込みの者	昭和56年4月2日以降に生まれた者	採用後、八幡浜市内に居住できる者
保育士・幼稚園教諭	保育士の資格および幼稚園教諭の免許双方を有する者または平成27年3月までに当該資格および免許を取得する見込みの者		
建築技術職員	大学(建築技術関係学科)卒業者または平成27年3月に卒業見込みの者		

# 平成 27 年度採用の八幡浜

## 職種および採用予定人員

看護師	10人程度
薬剤師	1人程度
診療放射線技師（主にマンモグラフィ撮影）	1人程度
臨床検査技師	1人程度
理学療法士	1人程度
作業療法士	2人程度
社会福祉士（医療ソーシャルワーカー）	1人程度

※1人程度の場合は、結果的に採用がない場合もあります。

## 市立病院職員募集

### ◆応募資格

- ①日本の国籍を有する者
- ②地方公務員法第16条各号のいずれにも該当しない者
- ③それぞれの職種について、別表に該当する者

### ◆受付期間

- ・6月2日(月)～6月30日(月)の執務時間中(午前8時30分～午後5時15分)
- ・郵送による場合は、6月30日(月)までの消印のあるものに限ります。

### 職種

### 免許資格

### 生年月日

### その他

看護師  
社会福祉士

薬剤師  
診療放射線技師  
理学療法士  
作業療法士

臨床検査技師

看護師または社会福祉士の免許を有する者  
または平成27年3月までに実施される国家試験により免許を取得することが見込まれる者

薬剤師、診療放射線技師、理学療法士または作業療法士の免許を有する者、または平成27年3月までに実施される国家試験により免許を取得することが見込まれる者

臨床検査技師の免許を有する者、または平成27年3月までに実施される国家試験により免許を取得することが見込まれる者

昭和54年4月2日以降に生まれた者

昭和59年4月2日以降に生まれた者

平成元年4月2日以降に生まれた者

採用後、八幡浜市内に居住できる者(やむを得ない場合は、通勤可能な地域に居住できる者)

### ◆試験日等

- ①試験日/7月26日(土)
- ②試験科目/筆記試験(一般教養、専門教養、作文)、面接試験
- ③合格発表/8月下旬

### ◆応募方法

・必要書類(次項目)を〒796-8502 八幡浜市太平1番耕地638番地 市立八幡浜総合病院事務局庶務係へ提出してください。郵送の場合は、封筒に「受験申込書在中」と朱書きしてください。

・受験申込書は、市立八幡浜総合病院事務局庶務係にあります。(当院または市のホームページからダウンロードもできます)

### ◆必要書類

- ①受験申込書
- ②免許既取得者は免許証の写し(A4サイズ)
- ③免許未取得者は卒業または卒業見込証明書(養成施設の証明を受けたもの)
- ④返信用封筒2通(長形3号封筒に82円切手貼り付けの上、返信

### ◆採用期日

先住所・氏名を記入したものを  
合格者は、平成27年4月1日付で八幡浜市職員に採用予定です。  
免許既取得者は、採用時期を繰り上げる場合があります。

### ◆給与等(新卒)

- ①看護師 180,500円/ 198,300円
- ②薬剤師 178,200円/ 200,800円
- ③診療放射線技師、臨床検査技師、理学療法士および作業療法士 167,000円/ 178,200円
- ④社会福祉士 172,200円

※手当は、八幡浜市職員の給与に関する条例等に定める扶養手当、通勤手当、期末手当、勤勉手当および住居手当等を該当者に支給します。

※経年数や修学区分に応じて初任給の加算があります。

### ●問い合わせ

市立八幡浜総合病院事務局  
庶務係 ☎22-3211  
(内線441)



# 看護師就職説明会（病院見学会）のご案内

市立八幡浜総合病院では、当院で働いてみようと考えている方、地域医療に興味のある方を対象に看護師就職説明会（病院見学会）を開催します。  
私たちと一緒に働いてみませんか。見て確かめてください。お待ちしております。

## ◆日時

- ① 6月11日（水）
- ② 6月14日（土）
- ③ 6月18日（水）

※時間は、いずれも午前10時30分～11時30分

※都合が悪い場合は、ご希望に応じますのでご連絡ください。

## ◆場所

市立八幡浜総合病院

## ◆内容

病院概要・給与などの処遇・教育研修内容についての説明、病院見学

## ◆対象者

看護学生、看護師

## ◆申込方法

申込書に必要事項をご記入の上、希望日の3日前までに郵送、FAXまたはメールにて

お申し込みください。  
※電話でも受け付けます。  
※申込書は、当院のホームページからダウンロードできます。

## ◎申込先・問い合わせ

〒796-8502  
愛媛県八幡浜市大平1-638  
市立八幡浜総合病院事務局  
庶務係（管理棟3階）  
☎0894-22-13211  
（内線441）  
FAX 0894-24-2563  
✉sirtudyoin@city.yawatana  
ma.ehime.jp

## 平成26年度 中高生の夏季看護師 体験参加者募集

当院では、中学生と高校生を対象にした夏季看護師体験を行っています。

看護師を目指そうとしている方、看護師はどんな仕事をしているのだろうと思っている方、夏休みの半日（午前）で、注射の仕方・血圧の測り方などを体験してみませんか？楽しいプログラムを準備してお待ちしています。

### ◆開催日時

7月29日（火）または8月7日（木）  
のいずれか1日  
午前8時30分～正午

### ◆開催場所

市立八幡浜総合病院

### ◆応募方法

各学校に案内をお送りしますので、学校を通してお申し込みください。

### ◎問い合わせ

市立八幡浜総合病院事務局 庶務係  
☎22-3211（内線441）

## 八幡浜市保育所臨時保育士募集

### ◆募集人員

3人程度

### ◆受験資格

保育士資格を有する者（過去に八幡浜市で臨時保育士として5年間勤務した者も可）

### ◆雇用期間

平成26年7月1日～6カ月〔更新あり（最長11年）〕

### ◆勤務条件

①勤務地 市内12カ所の保育所

②勤務時間

（早出）午前7時30分～午後4時15分

（平常）午前8時30分～午後5時15分

（遅出）午前9時15分～午後6時

※遅出の勤務時間は、勤務地の閉所時間により変更あり

※土曜日に出勤した場合は別の日に代休あり

※日・祝日・年末年始を除く

③賃金 日額7,270円

※過去に八幡浜市臨時保育士として勤務していた方には、勤務年数に応じた賃金の加算があります。

※手当は、八幡浜市臨時職員に関する規程に基づき支給

④その他 社会保険（健康保険・厚生年金保険・雇用保険）適用

### ◆選考方法

面接の上、決定します。

### ◆提出書類

①履歴書（市販のもので可）※写真を貼付してください。

②保育士証（写）

### ◆受付期間

6月2日（月）～30日（月）までの執務時間中

### ◎申し込み・問い合わせ

〒796-8501 八幡浜市北浜一丁目1番1号  
八幡浜市役所社会福祉課 子育て支援係  
☎22-3111（内線161）



## 古着の回収について

市では、燃やすごみとして処分していた古着を再利用するため、古着の回収を行っています。未使用のものや状態の良い古着は燃やすごみとして処分をしないで、下記回収場所までお持ちください。ごみの減量化や資源のムダをなくすためにも、市民一人一人のご協力をお願いします。



### 回収場所 全 23 カ所

1 市役所八幡浜庁舎、2 市役所保内庁舎、3 川上出張所、4 真穴出張所、5 双岩出張所、6 磯津出張所、7 中央公民館、8 中央公民館保内別館、9 白浜地区公民館、10 松蔭地区公民館、11 江戸岡地区公民館、12 神山地区公民館、13 日土地区公民館、14 舌田地区公民館、15 千丈地区公民館、16 川之内地区公民館、17 日土東地区公民館、18 喜須来地区公民館、19 川の石地区公民館、20 JA 西宇和川之石支店、21 浜っ子共同作業所、22 真網代消防詰所、23 小網代バス停横

○問い合わせ 市役所生活環境課 ☎22-3111 (内線272・274)

## リサイクル衣料品 詰め放題セールのお知らせ

日時 6月5日(木) 9:30~  
場所 浜っ子共同作業所  
料金 衣料品詰め放題 1袋 1,000円

○問い合わせ  
浜っ子共同作業所(浜っ子まんぼう)  
☎24-7659

## 特別養護老人ホーム「青石寮」職員募集

平成26年10月1日採用の職員を次のとおり募集します。

### ◆ 職種および採用予定人員

看護職員 1人程度

### ◆ 受験資格

- ①日本国籍を有する者
- ②地方公務員法第16条各号のいずれにも該当しない者
- ③看護師または准看護師の免許を有する者
- ④昭和44年4月2日以降に生まれた者
- ⑤採用後、八幡浜市、西予市または伊方町に居住できる者(やむを得ない場合は、通勤可能な地域に居住できる者)

### ◆ 受付期間

- ・6月2日(月)~6月27日(金)までの執務時間中(午前8時30分~午後5時)
- ・郵送による場合は、6月27日(金)までの消印のあるものに限りです。

### ◆ 試験日時および試験科目

日時 7月13日(日) 午前9時から  
場所 八幡浜市役所八幡浜庁舎  
試験科目 一般教養試験・看護師適性試験・作文・面接  
合格発表 8月中旬頃

### ◆ 応募方法

- ・必要書類(次項目)を☎796-0203 八幡浜市保内町磯崎2114番地3 特別養護老人ホーム青石寮へ提出してください。

- ・郵送の場合は、封筒に「受験申込書在中」と朱書きしてください。
- ・受験申込書は、特別養護老人ホーム「青石寮」にあります。(郵送で請求される場合は、返信用切手120円分を必ず同封してください)

### ◆ 必要書類

- ①受験申込書
- ②看護師または准看護師の免許証の写し(A4サイズ)
- ③返信用封筒2通(長形3号封筒に82円切手貼り付けの上、返信先住所・氏名を記入したもの)

### ◆ 採用期日

合格者は、平成26年10月1日付で、「八幡浜地区施設事務組合特別養護老人ホーム青石寮」職員として採用予定です。なお、採用時期を繰り上げる場合があります。

### ◆ 給与条件

基本給	看護師	大卒	198,300円
		短大3卒	188,900円
		短大2卒	180,500円
	准看護師		153,300円
賞与	年3.95カ月(参考:平成25年度)		

### ◎ お問い合わせ

特別養護老人ホーム青石寮 庶務係  
☎0894-35-0510

# 平成25年度上水道水質検査の結果をお知らせします

市では、水道の原水として河川の表流水と地下水を利用しています。  
平成25年度に実施した原水の水質検査結果は、良質で汚染物質などは検出されませんでした。  
また、皆さまにご利用いただいている水道水の水質検査結果も、すべて国の定める基準値内でした。  
下表は、水道水で検査した項目の一部を掲載したものです。

	一般細菌	大腸菌群	硝酸性窒素 および亜硝酸性窒素	塩化物イオン	有機物等 〔全有機炭素 (TOC)の量〕	PH値	味	臭気	色度	濁度
基準値 水源系	100個/ml以下	不検出	10mg/l以下	200mg/l以下	5mg/l以下	5.8～8.6	異常でないこと	異常でないこと	5度以下	2度以下
千丈川水系	1	不検出	0.48	8.62	0.55	7.64	異常でない	異常でない	1.1度未満	0.2度未満
松柏水源系	0	不検出	1.19	10.38	0.47	7.40	異常でない	異常でない	0.8度未満	0.2度未満
神山水源系	0	不検出	1.88	9.03	0.23	7.10	異常でない	異常でない	0.5度未満	0.2度未満
南予用水系	0	不検出	0.71	10.38	0.73	7.66	異常でない	異常でない	0.5度未満	0.2度未満
第2、第3水系	0	不検出	4.39	9.32	0.28	7.23	異常でない	異常でない	0.5度未満	0.4度未満
第3水源系	0	不検出	1.96	9.73	0.53	7.45	異常でない	異常でない	0.8度未満	0.2度未満
第4水源系	0	不検出	5.73	9.84	0.24	7.14	異常でない	異常でない	0.5度未満	0.2度未満

## 上水道をご利用の皆さまへ

### 宅内の水道管に 山水・井戸等からの管を 絶対に接続しないで ください！

皆さまの宅内に設置してある上水道管に他の水源からの水管を接続すると他水源の水が上水道管に逆流することがあります。また、上水道管に他の水源からの水管を接続することは、法令により禁じられていますので、山水、井戸等他の水源からの水管を上水道管には絶対に接続しないでください。

宅内の水道管工事（新設、改造、修繕、撤去）は、市が指定した水道業者しかできません。個人や指定を受けていない事業者では絶対に工事をしないでください。

#### ◎問い合わせ

市役所水道課（保内庁舎）

☎ 22-3111（内線8266）

## 平成26年度水質検査計画について

市では市民の皆さまが水道水をより安心して使用できるよう水質検査を実施しており、平成26年度に実施する水質検査計画は下記のとおりです。

なお、浄水の水質基準項目は51項目ありますが、そのうち24項目は3年に1回の検査となっており平成24年度に実施しましたので、平成26年度は下記のとおり実施します。

#### ○平成26年度水質検査計画の概要

	検査の種類	検査の頻度	検査の場所
浄水	毎日検査(色・濁り・消毒の3項目)	毎日1回	市内の地域ごとに選んだ給水栓（市内13カ所）
	水質基準項目（9項目）	毎月1回	市内の給水栓7カ所
	水質基準項目（18項目）	年4回 （3カ月に1回）	
	水質基準項目（24項目）	3年に1回 （平成24年度に実施済み）	
原水	水源原水水質検査（39項目）	年1回	市内の水源地の原水6カ所

※ 水質検査計画の詳細については、6月中に市のホームページに掲載する予定です。

## 7月6日(日)は 農業委員会委員選挙 の投票日です

7月6日に行われる農業委員会委員選挙へ立候補を予定している方を対象に手続きや選挙に関する留意事項についての説明会を開催します。

### ■立候補予定者等事務説明会

日 時 6月6日(金) 午後3時～ 場 所 市役所八幡浜庁舎 5階 大会議室

### ■選挙の日程

告示・立候補届出日 6月29日(日) 投票日 7月6日(日)

※ 候補者が定数を超えなかった場合、投票はありません。

※ 無投票の場合は、投票所入場券は送付しません。

### 農業委員選挙の選挙権、被選挙権のある方

- ① 八幡浜市に住所を有する満20歳以上で、10アール以上の農地で耕作業務を営む方
- ② ①の同居の親族、配偶者で、年間60日以上耕作に従事する方
- ③ 10アール以上の農地を耕作する農業生産法人の組合員、社員または株主で年間60日以上耕作に従事している方

※上記の要件を満たしていても八幡浜市農業委員会委員選挙人名簿に登録されていない方は投票できません。

○問い合わせ 八幡浜市選挙管理委員会 ☎22-3111 (内線313)



あなたの回答が、日本経済の力になる！

平成26年経済センサス－基礎調査

平成26年商業統計調査を一体的に実施します

- 全国のすべての事業所および企業が対象になります。
- 経済センサス－基礎調査は、事業所および企業の活動の状態を調査し、全ての産業分野における事業所および企業の従業者規模等の基本的構造を全国および地域別に明らかにするとともに、各種統計調査の基礎となる母集団情報の整備を図ることを目的として実施します。
- 商業統計調査は、商業を営む事業所について、産業分類別、従業者規模別、地域別等に従業者数、商品販売額等を把握し、わが国商業の実態を明らかにし、商業に関する施策の基礎資料を得ることを目的として実施します。
- これらの2つの調査は、政府の重要な調査であり、正確な統計を作成するため、統計法(平成19年法律第53号)に基づいた報告義務のある調査(基幹統計調査)として実施します。
- 調査票に記入していただいた内容は、統計法に定められている利用目的以外(例えば徴税資料など)に使用することは絶対にありませんので、安心してご提出ください。
- 調査票は平成26年6月末日までにお届けします。7月1日以降に提出をお願いします。

◆調査の意義・重要性をご理解いただき、ご回答をよろしくお願ひします。

平成26年  
7月1日  
(火)

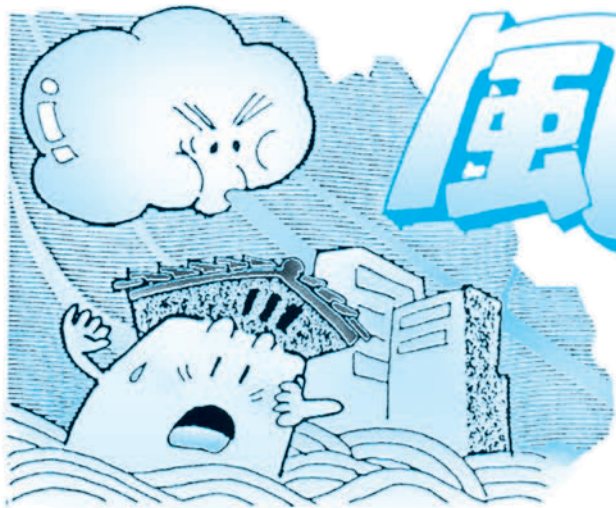
平成26年  
経済センサス－基礎調査  
商業統計調査

経済センサス 検索

商業統計調査 検索

<http://e-census-syogyo.stat.go.jp/>

○問い合わせ 市役所総務課 統計係 ☎22-3111 (内線346・347)



# 風水害に そなえて

地域に合った対策を!

## 災害から命を守るために



1. 気象状況に注意し早めの対応をしましょう!
2. 避難場所について家族で話しあい、確認しましょう!
3. 避難経路にある危険箇所を把握しましょう!
4. 非常持ち出し品を準備し、すぐに持ち出せる場所に置きましょう!
5. 災害時は地域住民で協力しましょう!

### 八幡浜地区消防署

本署 ☎22-0119      第一分署 ☎53-0311  
 総務課 ☎24-0119      第二分署 ☎36-3119  
 予防課 ☎23-0119      第三分署 ☎33-3349

#### ■ 救急病院情報・身近なAED設置場所・住宅用火災警報器

その他の情報は八幡浜地区消防 Web サイトをご覧ください。

<http://fd-yawatahama-ehime.jp/index.php>  
 大手検索サイトから「八幡浜消防」で検索

モバイル版  
Webサイト



### 管内の火災・救急概況

平成26年1月1日～平成26年4月30日

地区別	火災	救急
八幡浜地区	3	433
保内地区	1	121
伊方地区	0	57
瀬戸地区	1	36
三崎地区	0	44
三瓶地区	1	120
その他	0	0
合計	6	811

## 高嶋ちさ子&加羽沢美濃 カジュアルクラシックス

チケット  
発売中!

ヴァイオリニストの高嶋ちさ子とピアニストの加羽沢美濃の息の合った演奏はもちろん、高嶋の絶妙なトークでクラシック音楽をお楽しみください。

また、今回はチェロの古川展生をゲストに迎えています。

- ◆ 日 時 7月12日(土) 開場 14:00 開演 14:30
- ◆ 場 所 ゆめみかん
- ◆ 入場料 (全席指定)  
前売券 一般 3,000円 高校生以下 1,500円  
※ 当日券は各500円増  
※ 未就学児童の入場はご遠慮願います。
- ◆ チケット販売所  
ゆめみかん、フジグラン北浜、カジタ楽器店、明屋書店八幡浜店、ローソン



高嶋 ちさ子  
(ヴァイオリン)



加羽沢 美濃  
(ピアノ)



古川 展生  
(チェロ)

八幡浜市文化会館

# ゆめみかん

イベント案内

〒 796-0202 八幡浜市保内町宮内 1-118  
☎ 36-3040 FAX 36-3041

## 宝くじ文化公演 アーツカンパニー オペラ「椿姫」

チケット  
発売中!



総合芸術といわれるオペラ。ヴェルディの最高傑作、最高峰のオペラが「ゆめみかん」で上演されます。

この機会にぜひご鑑賞ください。

- ◆ 日 時 8月3日(日) 開演 15:00
- ◆ 会 場 ゆめみかん
- ◆ 入場料 (全席自由)  
一 般 前売 2,000円 当日 2,500円  
高校生以下 前売 1,000円 当日 1,500円  
中学生以下 前売 500円 当日 700円

※ 母子室有り

※ この公演の入場料は宝くじの助成により特別料金になっています。

- ◆ チケット販売所 ゆめみかん、フジグラン北浜、カジタ楽器店、市民図書館、明屋書店八幡浜店、地区公民館 ほか

## 6月の ロビー展

「しゅんこう」ちぎり絵展 【6月12日(木)～6月30日(月)】

手すき和紙をちぎって貼って、生徒さんたちそれぞれが一生懸命に作品に取り組み制作してきました。皆さんに楽しんで見ていただければと思います。ご来場お待ちしております。



## 食育コンクール作品募集!



市では、八幡浜市食育推進計画を策定したことに伴い、食育を広くPRするため、市民の皆さまを対象とした食育コンクールを開催します。

■テーマ 八幡浜の楽しい食卓

■募集期間 6月2日(月)～8月5日(火)

■募集作品の種類および部門

※作品は各部門につき一人一点とし自作・未発表のものに限ります。

種 類	部 門
絵 画	①園児の部(保育所または幼稚園に入所・入園している4歳以上の園児) ②一般の部
ポスター(標語有)	①小学校低学年の部 ②小学校高学年の部 ③中学生の部 ④高校生の部
ス ロ ー ガ ン	①小中学生の部 ②高校生・一般の部
写 真	共通の部(誰でも応募できます)

※使用する用紙、画材、サイズ等については、作品の種類ごとに規定がありますので、八幡浜市保健福祉総合センターに置いてあるチラシをご覧ください。下記までお問い合わせください。

- 応募方法
  - ・園児、小中学生および高校生の作品(写真作品は除く)は、各学校等が取りまとめて、応募してください。
  - ・一般の方および写真作品については、作品の裏に「題名、住所、氏名(ふりがな)、年齢、職業、連絡先」を記入して、応募してください。

- 選考方法等
  - ・選考は、関係者による厳正な審査によって行います。
  - ・入賞作品を部門別に数点選考し、入賞者には、後日通知の上、8月24日(日)の食育講演会で表彰[賞状と副賞(八幡浜の特産品等)]を授与します。
  - ・入賞作品は、食育関連イベントや広報活動等で活用します。

○応募先・問い合わせ 〒 796-0021 八幡浜市松柏乙 1101 番地 八幡浜市保健センター 健康栄養係 ☎ 24-6626

# 県内有数・南予 No.1 の充実度！ 図書館だより

※●印は新規取り扱い

## 雑誌案内

ジャンル	雑誌	出版社	市民	保内
地方自治 郷土	文化愛媛	愛媛県文化振興財団	○	○
	伊予史談	伊予史談会	○	○
	愛媛こまち	アイクコーポレーション	○	●
	えひめジャーナル	(株)愛媛ジャーナル	●	○
	タウン情報まつやま	S P C出版	○	○
	IRC Monthly	いよぎん地域経済研究センター	○	○
	愛媛アララギ	愛媛アララギ会	○	○
	愛媛青南	愛媛青南会	○	○
	愛媛若葉	愛媛若葉社	○	○
	紅日	紅日俳句会	○	○
	俳句雑誌 櫟	櫟俳句会	○	○
	俳誌 加里場	加里場句会	○	○
	八幡浜史談	八幡浜史談会	○	○
情報	日経トレンディ	日経BP出版センター	○	○
	GajA	S P C出版	○	○
	旅の手帖	交通新聞社	●	○
	JR時刻表	交通新聞社	○	○
	JTB時刻表	J T Bパブリッシング	○	○
専門	MAMOR	扶桑社	○	○
	現代の図書館	日本図書館協会	○	○
	図書館雑誌	日本図書館協会	○	○
	ファイナンス	財務省	○	○
	ベターケア	芳林社	○	●
	日経サイエンス	日経サイエンス社	○	○
	NEWTON	ニュートンプレス	●	○
	ナショナルジオグラフィック日本版	日経ナショナルジオグラフィック社	●	○
	薬のチェックは命のチェック	医療ビジランスセンター	○	○
	現代農業	農山漁村文化協会	○	○
	FRANNEWS	水産総合研究センター	○	○
	L A M E R	日本海事広報協会	○	○
	旅客船	日本旅客船協会	○	○
ビジネス マネー	会社四季報	東洋経済新報社	●	○
	プレジデント	プレジデント社	○	○
	日経マネー	日経BP社	○	○
	週刊ダイヤモンド	ダイヤモンド社	○	●

ジャンル	雑誌	出版社	市民	保内
総合	中央公論	中央公論新社	○	○
	文藝春秋	文藝春秋	○	○
	世界	岩波書店	○	○
	自然と人間	自然と人間社	○	○
	週刊朝日	朝日新聞出版	○	○
	週刊文春	文藝春秋	○	●
	A E R A (アエラ)	朝日新聞出版	●	○
	ニューズウィーク日本版	阪急コミュニケーションズ	●	●
	サンデー毎日	毎日新聞社	○	○
	暮らし 男性	BRUTUS (ブルーラス)	マガジンハウス	●
Pen		阪急コミュニケーションズ	○	●
Casa BRUTUS (カーサ ブルーラス)		マガジンハウス	●	○
男の隠れ家		朝日新聞出版	○	●
自遊人		自遊人	○	●
暮らし 女性	ノジュール	J T Bパブリッシング	●	○
	サライ	小学館	●	○
	ピチレモン	学研マーケティング	○	○
	non・no (ノンノ)	集英社	○	●
	MORE	集英社	○	○
暮らし 子育て	クロワッサン	マガジンハウス	○	○
	婦人公論	中央公論新社	○	○
	婦人画報	ハースト婦人画報社	●	○
	家庭画報	世界文化社	○	○
	ゆうゆう	主婦の友社	○	●
暮らし その他	この本読んで	JPIC	○	○
	Pre-mo (プレモ)	主婦の友社	○	●
	Baby-mo (ベビモ)	主婦の友社	○	●
	たまごクラブ	ベネッセコーポレーション	○	○
	ひよこクラブ	ベネッセコーポレーション	○	○
月刊クーヨン	クレヨンハウス	○	○	
暮らし その他	孫の力	木楽舎	○	●
	ナチュリラ	主婦と生活社	○	○
	Ku:nel (クウネル)	マガジンハウス	○	○
	PHP	P H P 研究所	○	○
	天然生活	地球丸	●	○

市民図書館および保内図書館では、さまざまな雑誌を取り扱っていますので、お気軽にご利用ください♪

### あいうえおはなし会

- ★日 時 毎週土曜日  
11:00～(30分程度)
- ★場 所 市民図書館 1階  
幼児ルーム
- ★対象者 乳幼児親子
- ★内 容 絵本の読み聞かせ、紙芝居、手遊び、パネルシアター、ペープサートなど
- ★演 じ 者 あいうえおはなし会  
ボランティアグループ

※事前の申し込みは必要ありません。  
お気軽にお越しください。

### ゆめいろぽけっと おはなし会

- ★日 時 6月18日(水)  
10:30～(30分程度)
- ★場 所 保内図書館  
おはなしコーナー
- ★対象者 未就園児親子
- ★内 容 絵本の読み聞かせ、紙芝居、手遊び、パネルシアター、ペープサートなど

※事前の申し込みは必要ありません。  
手作りのおみやげを用意してお待ちしています。

### 今月の開館 カレンダー

日	月	火	水	木	金	土
1	②	3	④	⑤	6	7
8	⑨	10	11	⑫	13	14
15	⑬	17	18	⑱	20	21
22	⑳	24	25	㉑	27	28
29	⑳					

○ - 市民図書館休館日  
● - 保内図書館休館日

# 雑誌数大幅増！

ジャンル	雑誌	出版社	市民	保内
趣味	ダ・ヴィンチ	メディアファクトリー	●	○
	本	講談社	○	○
	図書	岩波書店	○	●
	青春と読書	集英社	●	●
	波	新潮社	●	●
	歴史人	KKベストセラーズ	●	●
	歴史読本	KADOKAWA	●	○
	NHKためしてガッテン	主婦と生活社	●	○
	きょうの健康	日本放送出版協会	○	○
	健康365	エイチアンドアイ	○	○
	モーターマガジン	モーターマガジン社	○	○
	CAR GRAPHIC	カーグラフィック	○	○
	アサヒカメラ	朝日新聞出版	●	○
	日経PC21	日経BP社	○	○
	日本カメラ	日本カメラ	○	○
	美しいキモノ	ハースト婦人画報社	○	○
	暮らしの手帖	暮らしの手帖社	●	○
	サンキュ！	ベネッセコーポレーション	○	○
	ESSE	扶桑社	●	○
	Como	主婦の友社	○	○
	すてきな奥さん	主婦と生活社	○	○
	SUMAI no SEKKEI	扶桑社	●	○
	すてきにハンドメイド	NHK出版	●	○
	うかたま	農山漁村文化協会	○	○
	オレンジページ Cooking	オレンジページ	○	○
	きょうの料理	日本放送出版協会	○	○
	オレンジページ	オレンジページ	○	○
	趣味の園芸	日本放送出版協会	○	○
	趣味の園芸ビギナーズ	NHK出版	○	●
	芸術新潮	新潮社	●	○
	音楽の友	音楽之友社	●	○
	Jazz Japan	ヤマハミュージックメディア	●	○
	SCREEN	近代映画社	○	○
レコード芸術	音楽之友社	○	●	
コミック	ビッグコミック	小学館	●	○
	週刊モーニング	講談社	○	●
	メロディ	白泉社	○	●
	Kiss	講談社	●	○

ジャンル	雑誌	出版社	市民	保内
趣味	キネマ旬報	キネマ旬報社	●	●
	Sports Graphic Number	文藝春秋	●	○
	ランニングマガジクリール	ベースボールマガジン社	●	○
	ソフトボールマガジン	ベースボールマガジン社	●	○
	ゴルフダイジェスト	ゴルフダイジェスト社	●	○
	BE-PAL(アウトドア情報)	小学館	●	○
	自転車人	山と溪谷社	●	○
	自転車日和	辰巳出版	○	○
	バイシクルクラブ	エイ出版社	○	○
	山と溪谷	山と溪谷社	○	○
	月刊釣り画報四国版	ミリオンエコー出版	○	○
	レジャーフィッシング	KG情報	●	○
	武道	日本武道館	○	○
	多聴多読マガジン	コスモビア	○	○
	短歌	角川学芸出版	○	○
	NHK短歌	NHK出版	○	●
	俳句	KADOKAWA	○	○
	NHK俳句	NHK出版	○	●
	俳句界	文藝の森	○	○
	オール読物	文藝春秋	○	○
	小説新潮	新潮社	○	○
	新潮	新潮社	○	●
	群像	講談社	○	○
	文学界	文藝春秋	○	○
	ミステリマガジン	早川書房	○	●
	SFマガジン	早川書房	○	●
	ラジオ深夜便	NHKサービスセンター	○	○
	考える人	新潮社	○	○
	皇室	扶桑社	○	○
	陶工房	誠文堂新光社	○	○
	碁ワールド	日本棋院	○	○
	囲碁講座	NHK出版	○	○
	将棋世界	マイナビ	○	○
将棋講座	NHK出版	○	○	
子ども	ジュニアエラ(juniorAERA)	朝日新聞出版	●	○
	かがくのとも	福音館書店	●	○
	こどものとも	福音館書店	●	○
	こどものとも0.1.2	福音館書店	●	○
	こどものとも年少版	福音館書店	●	○
	こどものとも年中向き	福音館書店	●	○
	小学1年生	小学館	○	○
	小学2年生	小学館	○	○
	たくさんのふしぎ	福音館書店	○	○

移動図書館 6/7・14・21・28は  
巡回について 予定どおり巡回します。

CATV 図書館案内 6月 『みんなのらいぶらりい』 ※放送時間 18:30・21:30(再)  
 ※翌日 1:00(再)・5:00(再)・7:00(再)  
 12:30(再)・15:00(再)  
**毎週火曜日**

## 市民図書館ボランティア スタッフ募集のお知らせ！

市民図書館では、ボランティアとして図書館職員と一緒に働いていただけるスタッフを募集します。ご自身のライフスタイルに合わせて、大好きな本に囲まれながら仕事をしてみませんか。詳しくは、右記までお問い合わせください。

- 内容** 主に本の返却や書架整理など
- 時間** 曜日、時間帯、頻度などはその都度相談の上決めます。
- 場所** 八幡浜市立市民図書館
- その他** 働いていただいた時間に応じて、謝礼(図書カード)があります。

●問い合わせ  
八幡浜市立市民図書館  
☎ 22-0917



■みなと手づくり体験工房  
& 第12回みなと日曜日

日時 6月15日(日) 10:00～16:00  
場所 八幡浜みなと  
※手づくり体験工房は有料(100円～)です。

■音声訳 対面コーナー

新聞、書籍等の文字が小さくて読みづらい方は、お持ちいただくと、「朗読ボランティアどんぐり」がわかりやすくお読みします。

日時 毎週月曜日(※6月2日は除く)  
13:30～15:30  
場所 八幡浜みなと みなと交流館

■中間支援講座

①第2回 自分の強みを発見する講座  
日時 6月19日(木) 19:00～21:00  
場所 八幡浜みなと みなと交流館  
②あなたとつながるまちの活動 地域活動団体紹介  
日時 6月29日(日) 10:00～12:00  
場所 八幡浜みなと みなと交流館

■恋活 in みなとの参加者募集

日時 7月13日(日) 17:00～20:00  
場所 八幡浜みなと  
対象 20～40代の独身男女各20名(市外の方もOK)  
※参加を希望される方は、みなと交流館までご連絡ください。

GO! GO! 浜っ子

■キッパーキッズ

日時 6月8日(日)、6月29日(日)、7月13日(日)  
10:00～11:30  
場所 児童センター  
対象 小学生1年生～3年生 15名  
申し込み 6月1日(日) 10:00～  
(定員になり次第締め切ります)

■レッツクッキング!(カップケーキ作り)

日時 6月21日(土) 10:00～12:00  
場所 児童センター  
対象 小学生 15名  
申し込み 6月1日(日) 10:00～  
(定員になり次第締め切ります)

○問い合わせ 児童センター ☎22-5171

■おおきくなったかな

日時 6月3日(火) 9:30～  
場所 若草エンゼル広場

■お誕生会に参加しませんか

日時 6月19日(木) 10:45～  
場所 若草エンゼル広場

※詳しくは若草エンゼル広場と保内図書館に置いてある情報誌をご覧ください。

○問い合わせ 若草エンゼル広場 ☎37-3799

■アンコール子ども映画会

日時 6月28日(土) 10:00～  
場所 総合福祉文化センター 視聴覚室  
対象 小学生・幼児とその保護者

○問い合わせ 視聴覚ライブラリー ☎24-1822

■おばあちゃんたちと一緒にピザパーティーしませんか(シニア交流)

日時 6月11日(水) 10:30～11:30 場所 児童センター  
対象 うさぎ・くまコース 親子15組 参加費 無料  
申し込み 6月1日(日) 10:00～(定員になり次第締め切ります)

■子育て講座(※託児があります)

日時 7月2日(水) 10:30～11:30 場所 児童センター  
講師 平田初子 先生 申し込み 6月1日(日)10:00～

○問い合わせ  
子育て支援センター  
☎22-5730

スポーツセンターからのお知らせ

救急救命士が教える  
スポセンでAED講習

(心肺蘇生法・AED・止血等)  
6月22日(日) 9:00～12:00  
(6月15日(日)までに事前申込が必要です!)

参加費 無料  
普通救命講習I 修了証 がもらえるよ!

夏のプール授業に備えて  
幼児・小学生教室体験会

6月3日(火)～7日(土)  
15:10～16:10 16:20～17:20  
対象 2歳～12歳(2歳児は水曜日のみ)  
参加費 1回目無料(2回目以降は施設使用料100円)  
期間中何回でも体験できますよ!

スポセン掲示板

その1) いい汗掻こう

「トレーニングジム」  
最新型ランニングマシン導入!  
リカンペントサイクルで夏までに  
きれいな身体づくり♪

その2) 教室会員さん満足!

【おとな】  
ヘルスケア会員 5,240円で!  
トレーニング・各教室・プール使い放題♪

【こども】  
夏休みは短期水泳教室!  
選択水泳教室!あるよ♪

\*体験入学(無料)もできますので  
ぜひ、お越しください。

八幡浜市民スポーツセンター事務所 ☎22-3110 プール ☎27-0571



# ヤング YOUNG EXPRESS

## Vol 107

# エクスプレス

今月の若者  
きくちりな  
**菊池理菜**さん  
(23歳 / 日土町)



☆性格  
温和だけど活動的

☆趣味  
音楽を聴くこと♪  
(ROCK)

☆理想のタイプ  
熱い心を持っている人

☆今、夢中になっていること  
仕事とLIVEに行くこと

☆将来の夢  
いつまでも健康で普通に幸せに暮らすこと!

☆八幡浜の良い・好きなところ  
自然に囲まれていて、人が温かいところ

☆八幡浜の良くないところ  
道が狭いところ

☆八幡浜をもっと良くするためにアナタができる(やってみたい)ことは?

今の八幡浜の素晴らしい環境(海・山)を守り続けること

☆ちょっと一言  
これからも美味しい“みかん”と“魚”で有名なまちであってほしいです!

愛媛県からの お知らせ やけん♪

## 松山・上海線をご利用ください

4月に運航が再開された松山・上海線は、愛媛と中国を約100分で結ぶ直行便として、観光やビジネス、地域間交流などさまざまな分野で大きな役割を果たしています。

運航再開に合わせて、お得な旅行商品が販売されていますので、東南アジアなどへの乗り継ぎも含め、この機会に松山・上海線をぜひご利用ください。

○問い合わせ 愛媛県交通対策課 ☎089-912-2252

## 市民文芸

◎田の畦に 「もう咲いたよ」と 亡き夫に語る	◎庭先に 青葉にそっと 手をふれて見る	◎葉桜や ひと仕事終へ	◎花水木 咲きて華やぐ	◎閉校と なりてふた月	◎京に住む 級友からの	◎気にもなる 大声怒鳴る	◎少子化で 子を叱る声	◎亡き母の 叱った後の	◎川柳・小袖川柳会    題・叱る
宇治新茶	宇治新茶	花は葉に	又歩きだす	狭庭かな	涙顔	聞くもなく	寝入り時	河野重三	
井上友子	井上千代子	谷村輝子	遠藤綾	菊池ひろこ	菊池かつみ	梶本治	藤原敬三		

## 八幡浜市糖尿病サポーター (YDS) 通信

八幡浜市糖尿病サポーター (YDS) は、地域で糖尿病患者さんの日常生活を支え、合併症の発症や悪化を防ぐことを目的に日々活動しています。今回は、そんなYDSのうち6名のサポーターを紹介します。



デイサービス日土のめぐみ 介護職の「松本」です。まだまだ勉強中です。少しでも役に立てるよう頑張りたいです。よろしくお願いします。



市立病院 看護師の「吉川」です。愛媛県糖尿病療養指導士を取得しています。外来で療養指導をしていますので、糖尿病に関して分からないことがあれば聞いてくださいね!

特護老人ホームあけぼの荘 栄養士の「井上」です。自分自身、糖尿病についていろいろ勉強でき、ためになりました。勉強したことを活用できるように頑張りたいと思います。



真網代くじらリハビリテーション病院 薬剤師の「滝野」です。一緒にいろいろなことを考えることができればうれしいです。



広瀬病院 看護師の「武内」です。皆さんと一緒に学びつつ成長していきたいです。よろしくお願いします。



市立病院 臨床検査技師の「河野」です。主に持続血糖測定や血糖自己測定を担当しています。よろしくお願いします。

○問い合わせ YDS事務局 (市立八幡浜総合病院 栄養療法科・地域医療連携室内) ☎24-2568

# 新着情報

催し

## ◆ポート・オブ・ザ・イヤ 2013受賞記念イベント

八幡浜港まちづくり協議会では、八幡浜港がポート・オブ・ザ・イヤ2013を受賞したことを記念して、6月6日(金)から8日(日)まで、左記のイベントを実施します。

### 「6月6日(金)」

■受賞記念報告会(基調講演・シンポジウムなど)

▽時間／午後1時～午後4時30分

▽場所／八幡浜みなととみなど交流館

※参加無料・予約不要

「6月7日(土)」

■物産フェア(もちまき有り)

▽時間／午前10時～午後3時

▽場所／八幡浜みなととみ

「6月8日(日)」

■受賞記念イベント

▽時間／午前10時～午後3時30分

▽場所／八幡浜みなととみ他

▽内容

①オープニング(午前10時～)

・和太鼓集団 雅組 による

公演  
・バレイさん、はまぼんらによるもちまき

②「アイキユーン」コンサート(午前11時～)

③バレイさん、はまぼんの八幡浜商店街散策(正午～)

④ファイナール(午後2時～)

・「アイキユーン」コンサート  
・バレイさん、はまぼんらによるもちまき

※物産展有り。

※八日市会場(八幡浜商店街)との無料往復バス有り

▽問い合わせ／八幡浜港まちづくり協議会(事務局 市役所水産港湾課内)

☎22-31111  
(内線405)

## お知らせ

### ◆ひきこもり相談

八幡浜保健所では、保健師(必要に応じて精神科医師)による「ひきこもり相談」を行っています。また、精神保健に関する相談も行っていますので、相談を希望される方は左記までご連絡ください。

▽日時／月～金曜日(祝日は除く)午前8時30分～午後5時15分

▽対象者／原則として18歳以上のひきこもり本人およびその家族

▽費用／無料

▽相談方法／電話相談もしくは

は来所相談(要予約)  
▽申し込み・問い合わせ  
八幡浜保健所  
☎22-41111  
(内線287・288)

### ◆難病相談

八幡浜保健所では、難病の方やその家族の方を対象に療養上の不安の軽減や生活の質の向上を図るために、相談事業を行っていますので、相談を希望される方は左記までご連絡ください。

①難病医療相談  
▽日時／毎月第二木曜日 午後2時～午後4時

▽場所／八幡浜保健所

▽相談員／保健所医師、保健師等

▽相談内容／療養上の不安や悩み、特定疾患医療給付や福祉制度の紹介など

▽相談方法／電話相談もしくはは来所相談(要予約)

②難病患者訪問相談  
保健師等が家庭訪問を行い、在宅での療養や介護の方法等についての相談を受けます。

▽申し込み・問い合わせ  
八幡浜保健所

☎22-41111  
(内線285・286)

### ◆無料調停相談会

金銭、土地、建物、農地、交通事故、夫婦関係、遺産相続などの悩みごとについて、

民事調停委員や家事調停委員が解決のための法律手続き等の相談に応じます。個人の秘密は厳守されます。  
▽日時／6月19日(木) 午前10時～午後3時

▽場所／八幡浜市総合福祉文化センター

▽問い合わせ  
八幡浜調停協会(杉山)

☎24-3622

### ◆四国一斉「人権擁護委員の日12時間電話相談」

差別待遇、暴行、虐待、体罰、いじめ、プライバシーの侵害等、家庭や近隣関係における人権問題に関するあらゆる悩みごとに人権擁護委員や法務局の職員が無料で相談に応じます。予約不要で秘密は厳守されます。

▽日時／6月2日(月) 午前9時～午後9時

▽電話番号／フリーダイヤル0120-459-737

※IP電話不可

▽問い合わせ  
松山地方法務局人権擁護課

☎089-93210888

### ◆全国一斉「子どもの人権110番 電話相談」

いじめ、体罰、児童虐待など、子どもの人権問題に関するあらゆる悩みごとに人権擁護委員や法務局の職員が無料で相談に応じます。予約不要で秘密は厳守されます。

▽日時

・6月23日(月)～27日(金) 午前8時30分～午後7時

・6月28日(土)・6月29日(日) 午前10時～午後5時

▽電話番号／フリーダイヤル0120-0007-1110

※IP電話不可

▽問い合わせ  
松山地方法務局人権擁護課

☎089-93210888

### ◆農業者年金のご案内

農業者年金は、国民年金の第一号被保険者である農業者がより豊かな老後生活を過ごすことができるよう国民年金(基礎年金)に上乗せした公的な年金制度です。

#### 農業者年金の特徴

①積立方式の安定した制度です

年金額は加入者や受給者の数に影響されない少子高齢に強い制度です。また、運用利回りの状況などで保険料が引き上げられることもありま

せん。

②農業従事者なら誰でも加入できます

60歳未満の国民年金の第一号被保険者であって年間60日以上農業に従事する者であれば誰でも加入できます。

③意欲ある担い手には保険料助成があります

認定農業者等一定の要件を備えた意欲ある担い手に対し、保険料(月額2万円)の

# 各種無料相談

## 日程表

相談内容や申し込み方法など、詳しくは各相談所へお問い合わせください。

### 市役所 ☎22-3111

- 行政相談
  - ① 6月12日(木)午後1時30分～3時30分  
場所 八幡浜庁舎2階生活相談コーナー
  - ② 6月20日(金)午後1時30分～4時  
場所 保内庁舎1階住民相談室
- 人権相談
  - 6月2日(月)午後1時30分～4時  
場所 保内庁舎1階住民相談室
- 特設登記相談
  - 6月20日(金)午前10時～午後3時  
(正午から午後1時までを除く)  
場所 八幡浜庁舎2階生活相談コーナー
- 不動産無料相談
  - 6月18日(水)午前10時～午後4時  
(正午から午後1時までを除く)  
場所 八幡浜庁舎4階401会議室
- 婦人相談・母子相談・家庭児童相談
  - 土・日・祝日を除く毎日  
午前8時30分～午後5時  
場所 社会福祉課(八幡浜庁舎1階)
- 消費生活相談(直通電話22-5971)
  - 土・日・祝日を除く毎日  
午前8時30分～午後5時  
場所 商工観光課(八幡浜庁舎4階)

### 商工会議所 ☎22-3411

- 社会保険(年金)相談
  - 6月6日(金)・27日(金)  
午前10時～午後3時30分  
※相談を希望される方は、事前に宇和島年金事務所(☎0895-22-5569)にご予約ください。
  - ※正午から午後1時までには昼休み  
※相談内容は、年金に関することに限らせていただきます。
- 金融相談
  - 6月10日(火)午前10時～午後3時  
※正午から午後1時までには昼休み
- 法律相談
  - 6月13日(金)午後1時30分～4時

### 社会福祉協議会 ☎23-2940

- 心配ごと相談
  - (八幡浜)6月5日(木)・19日(木)  
午後1時30分～4時
  - (保内)6月10日(火)  
午後1時30分～4時
- 法律相談
  - (八幡浜)※要予約  
6月12日(木)午後1時30分～4時
- 相続相談
  - (八幡浜)6月2日(月)午後1時30分～4時
- 福祉サービス利用援助相談(八幡浜)
  - 月曜日～金曜日 午前9時～午後4時

### その他

- 障害者(児)総合相談
  - 6月18日(水)午後1時～2時  
場所 八幡浜市保健福祉総合センター  
相談員 林 和彦・菊池惠美子

- ②割、3割または、5割の政策支援(保険料の国庫助成)があります。
- ④保険料は自由に決められます。
  - 月額2万円から6万7千円までご自身のライフプランに合わせて保険料を自由に選択できます。
- ⑤公的年金ならではの税制上の優遇措置があります
  - 保険料は最大80万4千円 of 社会保険控除(収めた保険料の15から30%程度の節税)があります。支払われる年金にも公的年金控除が適用されません。
- ⑥終身年金で80歳までの保証付きです
  - 年金は終身受給できます。加入者や受給者が80歳になる前に亡くなった場合は、80歳までに受け取ると仮定した金額を死亡一時金として同一生計の遺族が受け取れます。

## 募集

### ◆第27回「てやてやウエーブ」ボランティアスタッフ募集

八幡浜の夏を彩る「てやてやウエーブ」は、今年で27回を迎え、8月12日(火)に盛大に開催します。毎年多くの方々にご参加いただいておりますが、スタッフの数はまだまだ足りません。スムーズな運営ができるように、今年も例年通りボランティアスタッフを募集します。

農業委員会事務局  
☎22-3111  
(内線461・462)

### ◆川之石高等学校創立100周年記念航空写真(人文字)への同窓生の募集

本校では、学校創立100周年を記念した航空写真(人文字)にご協力いただける同窓生を募集しています。在校生・職員を含めて460人程度の人数でのシンボルマークの撮影を予定していますので、ご協力いただける方は、左記までご連絡ください。

祭協賛会事務局  
☎22-3411  
FAX 24-1405

### ◆第12回えひめアビリンピック(障害者技能競技大会)参加者募集

▽日時/7月19日(土)午前9時～午後3時

▽場所/ポリテクセンター愛媛(松山市西垣生町)  
▽競技種目/文書作成、データベース、箱折、喫茶サービス、ビルクリーニング、オフィスアシスタント  
▽参加資格  
身体障害者手帳または診断書、療育手帳または判定書および精神障害者保健福祉手帳のいずれかを所持し、平成26年4月1日現在で満15歳以上の者  
▽募集期限/6月20日(金)  
▽参加費/無料  
▽申し込み・問い合わせ  
愛媛高齢・障害者雇用支援センター  
☎089-986-3201

# 認知症になっても安心して暮らせる 八幡浜を目指しましょう！



## 認知症何でも相談室 ※相談無料・要予約

認知症サポート医等が、認知症の悩みを一緒に考えます。

幻覚・妄想・徘徊・介護への強い抵抗などでお困りはありませんか？ひとりだけ、家族だけで悩まず、何でもご相談ください。

【日時】 6月20日（金）10：00～12：00

【場所】 八幡浜市保健福祉総合センター

※相談の方法は、基本的に面談ですが、面談することが難しい方は、電話にてその旨を申し出てください。

● 申し込み・問い合わせ 八幡浜市地域包括支援センター（八幡浜市保健センター内） ☎24-3918

事前申込制  
無料

## お酒と心の悩み相談

～こんなことで悩んでいませんか？～

- お酒を飲んだ翌日に前夜のことを思い出せない
- 周囲の人から、もう酒は控えたらと声をかけられたことがある
- 今日だけは飲まないと思っても、つい飲んでしまう

・・・心当たりのある方・・・

お酒の飲み方が心配です。日頃のお酒との付き合い方を考え直してみませんか？一人で悩まないで相談してください。体験者が相談に応じます。

- 日時 6月27日（金）14:00～16:00
- 場所 八幡浜市保健福祉総合センター
- 対象 お酒の飲み方に悩んでいる方やそのご家族
- 協力機関 NPO法人 愛媛県断酒会 支部あいなん断酒会

● 予約・問い合わせ  
八幡浜市保健センター 成人保健係  
☎24-6626



事前  
申込制

## 婦人がん検診・骨粗しょう症検診

検診日・場所 7月14日（月） 保内保健センター

検診名※1)	受付時間	対象者	料金※2)
子宮頸がん検診	13:00～14:00	20歳以上	500円
乳がん検診 (マンモグラフィー)	① 9:30～11:30 ② 13:00～14:00	40歳以上	500円
骨粗しょう症 検診	① 9:30～11:30 ② 13:00～14:00	40歳以上 <small>※ただし、節目年齢の女性※3は 600円(節目年齢の女性で生活 保護世帯の方は無料)で検診を受 けることができます。</small>	1,850円

● 申し込み・問い合わせ 八幡浜市保健センター 成人保健係 ☎24-6626

- ※1 子宮頸がん・乳がん検診は、2年に1回
- ※2 子宮頸がん・乳がん検診は、70歳以上の方、生活保護世帯の方および障害のある方は無料です。障害のある方で無料の対象になるのは、身体障害者手帳1～4級、療育手帳A・B、精神障害者保健福祉手帳1～3級のいずれかの手帳を所持し、かつ、本人とその配偶者が市民税非課税の方です。当日は障害者手帳をご提示ください。ご提示されない場合は、免除の対象外となります。
- ※3 骨粗しょう症検診の節目年齢の女性とは、平成26年4月1日～平成27年3月31日の間に迎える誕生日で、40・45・50・55・60・65・70歳に達する方です。

## 「元気歯つらつ」コンクールの対象者募集！！

8020[80歳になっても自分の歯20本保ちましょう]を達成している方を愛媛県と愛媛県医師会が表彰します。次の条件を満たす方をご存じの方はご一報ください！

＜対象となる方＞

- ①平成26年4月1日現在で満80歳以上の方
- ②自分自身の機能する天然の歯を20本以上有する方  
(治療歯やかぶせ物をしている歯でも、根が残っていれば対象となります)
- ③これまで、「元気歯つらつコンクール」の受賞経験のない方
- ④表彰式に参加できる健康状態である方

自薦他薦を問いませんので、心当たりのある方は、8月8日（金）までに下記までご連絡ください。

● 連絡先・問い合わせ  
八幡浜市保健センター 成人保健係  
☎24-6626

# 歯ぐきの点検していますか

市では、壮年期・高齢期における歯の喪失予防および糖尿病の重症化予防を目的に歯周疾患検診を実施しています。いつまでも、しっかりかんで、おいしく食べるために、あなたも歯ぐきや歯の点検を受けましょう。対象年齢の方には、誕生月毎に個別通知します。

**実施期間** 平成26年5月1日～平成27年2月28日  
**受診方法** 市内の指定歯科医療機関にて個別受診  
**検診内容** ① 問診・歯周組織検査・ブラッシング指導  
 ② 簡易血糖検査  
**自己負担金** 500円(生活保護世帯の方は無料)  
**個別通知時期** 4～7月生まれ: 4月末通知済み  
 8～11月生まれ: 7月末通知予定  
 12～3月生まれ: 10月末通知予定

対 象 者

対 象 年 齢	生 年 月 日
40 歳	S49.4.1～S50.3.31
45 歳	S44.4.1～S45.3.31
50 歳	S39.4.1～S40.3.31
55 歳	S34.4.1～S35.3.31
60 歳	S29.4.1～S30.3.31
65 歳	S24.4.1～S25.3.31
70 歳	S19.4.1～S20.3.31

どうして歯周病になるの?

歯みがきは  
 できていますか  
 ……



成人の80%以上の方が歯周病(歯槽膿漏)にかかっています。歯を失う原因は、ムシ歯より歯周病の方が多いのです。

歯周病になる直接の原因は、歯についている歯垢の中の細菌です。歯についている汚れは、食べかすではなくほとんどが細菌なのです。この歯周病菌のせいで、歯ぐきやその下の骨がおかされるのです。

ほとんどの方が歯みがきはしていますが、大事なところに歯ブラシが当たっていないことが多いのです。正しい歯みがきの方法は、歯科医院で指導を受けましょう。



● 問い合わせ 八幡浜保健センター 成人保健係 ☎24-6626



## 休日・夜間急患センター 当番医日程表

(平日の診療時間 : 午後8時～午後11時)  
 (日曜・祝日の診療時間 : 午前9時～午後6時)

### ■ 日曜祝日当番医

	内科系	外科系
6月1日㊤	急患センター 24-1199	急患センター 24-1199
6月8日㊤	急患センター 24-1199	急患センター 24-1199
6月15日㊤	急患センター 24-1199	急患センター 24-1199
6月22日㊤	急患センター 24-1199	急患センター 24-1199
6月29日㊤	急患センター 24-1199	急患センター 24-1199

### ■ 平日夜間当番医

下記以外の平日については、**急患センター**  
 ☎24-1199(内科系)が当番にあたります。

	当 番 医
6月12日㊤	宇都宮病院 (白浜通) 22-0163

### <受診上のごお願い>

- ①急患センターは、応急的な処置を中心とした一次救急診療所です。
- ②急患センターおよび当番医の診療時間終了後は、「かかりつけ医」に相談してください。
- ③受診の際は、健康保険証をお持ちください。

## 小児科日曜・祝日 当番医予定表

(診療時間 : 午前9時～午後6時)  
 ※は午後5時まで

### ■ 日曜祝日当番医

	当 番 医
6月1日㊤	みかんこども クリニック (白浜通) 20-8800
6月8日㊤	亀井小児科 (大洲)※ 0893-24-3757
6月15日㊤	急患センター 24-1199
6月22日㊤	おおむら小児科 (内子)※ 0893-44-7117
6月29日㊤	守口小児科 (産業通) 24-7770

当番医は変更になる場合があります。  
**なお、まちがい電話は相手の方に大変迷惑をかけます。  
 番号はまちがえないように!!**

当番医は、携帯電話(八幡浜市携帯用ホームページ)からもご覧になれます。使用には携帯通信料が別途必要になります。  
 【アドレス】<http://www.city.yawatahama.ehime.jp/i/index.html>  
 ※バーコードリーダーが搭載されている携帯電話をお持ちの方は、右のQRコードを読み取ってアクセスできます。



年金  
より  
三二だより

## 国民年金保険料の納付は口座振替・クレジットカードがおすすめです！

納め忘れの防止や、金融機関に行く手間と時間が省けて便利な口座振替・クレジットカード納付のご利用をおすすめします。また、割引のある前納制度をあわせて利用することができて大変お得です。

### ○ 口座振替の申込方法

年金手帳または納付書、通帳、金融機関の届出印を持参のうえ、金融機関または最寄りの年金事務所へお申し込みください。

### ○ クレジットカード納付の申込方法

年金手帳または納付書、クレジットカードを持参のうえ、最寄りの年金事務所へお申し込みください。申し込みに応じて保険料を定期的にクレジットカード会社が立替払いし、クレジットカード会社からカード会員の方に請求されます。

※対象とならないカードもあります。詳しくは、日本年金機構ホームページをご覧ください。カード発行会社までお問い合わせください。

問い合わせ：宇和島年金事務所 ☎0895-22-5440または市役所市民課年金係 ☎22-3111(内線114~116)

## 知ってよかった！ 税ミナール

**Q** 昨年12月に退職をして現在は無職ですが、市・県民税の納税通知書が届きました。間違いではありませんか？

**A** 間違いではありません。

市・県民税は前年(1~12月)の所得について年税(年間に納める税)の額を決定しますので、現在は無職であっても、年税のある方には納税通知書を送付しています。

◎ 問い合わせ ◎  
市役所税務課 市民税係  
☎22-3111  
(内線211・212)

市県民税1期の納期限  
は、6月30日(月)です。

## 商工会議所 POINT NEWS

### 各種共済制度のご案内

商工会議所では、中小企業者の福利厚生と経営基盤の確立のため、国が創設し、中小企業基盤整備機構に運営を委託している共済制度の斡旋を行っています。将来に備えて、この機会にぜひご加入をお勧めします。

#### 小規模企業共済制度

事業の廃止や第一線を退いたときの生活安定を図るためにつくられた制度です。

○ 毎月の掛金……1,000円~70,000円(500円刻み)

○ 掛金は全額所得控除です。

○ 共済金は退職所得または公的年金等(分割給付)の雑所得扱いです。

#### 中小企業倒産防止共済制度

取引先企業の倒産！このようなまさかのときに役立つ制度です。

○ 毎月の掛金……5,000円~200,000円(5,000円刻み)

○ 貸付け最高額……8,000万円

○ 無担保・無保証人・無利子、掛金は損金(必要経費)に算入できます。

### 動く「経営相談所」…相談無料・秘密厳守

商工会議所では電話による相談はもちろん、事業所(お店等)に出向いての巡回相談を積極的に行っています。「新しい事業に取り組んでみたい」「事業資金を借りたい」「事業を後継者に託したい」など、経営等に関する悩みやご相談があればお気軽にご連絡ください。

詳しいことは商工会議所・経営指導員までお気軽にご相談ください。

問い合わせ：八幡浜商工会議所「中小企業相談所」☎22-3411



普通の木に見えますが、よく見ると転落防止柵を取り込んで成長しています！



皆さん、愛宕山配水池(愛宕保育所付近)の近くに、おもしろい木が生えているのをご存じですか。なんと、この木は、転落防止柵を取り込んで成長しているのです。自然の力です。すごいですね。私も、この木を見習って、苦しい時もあきらめずに目標に向かって頑張っていけるような人間になりたいと思います。皆さんもぜひ一度見てみてください！

ヒロキ

SUM  
BR  
ANN  
E

善意

「厚志あしがひの」やごまの

【まじこる銀行預託者】(敬称略)

▽萩森恵美子(津羽井)

▽井上和也(東温市)

受付窓口/社会福祉協議会  
(☎23-2940)

# Calendar 6 1 ~ 7 2

1 日	保内ふれあい市 当番医:急患(内科・外科)、みかん(小児科)	17 火	
2 月	八幡浜市職員募集申込受付 [~27日(市役所)、 ~30日(市立病院)] 軽自動車税の納期限 窓口業務延長(~18:30) [保内庁舎] 人権相談(保内) 相続相談(社協)	18 水	ゆめいろほけっとおはなし会 1歳6カ月児健診(保内) 不動産相談(八幡浜)、障害相談(八保健)
3 火		19 木	第2回 自分の強みを発見する講座 無料調停相談会 よちよち教室(八幡浜) 心配ごと相談(社協)
4 水		20 金	認知症何でも相談室 窓口業務延長(~18:30) [八幡浜庁舎] 行政相談(保内)、登記相談(八幡浜)
5 木	浜っ子まんぼうリサイクル衣料品詰め放題セール (☎24-7659) 心配ごと相談(社協)	21 土	
6 金	ポート・オブ・ザ・イヤー 2013 受賞記念イベント(~8日) 窓口業務延長(~18:30) [八幡浜庁舎] 社保年金相談(商工会)	22 日	旧白石和太郎洋館一般公開 諏訪崎自然観察会(☎24-4961) 当番医:急患(内科・外科)、おおむら(小児科)
7 土		23 月	窓口業務延長(~18:30) [保内庁舎]
8 日	やわたはま八日市 梅之堂三尊仏・旧白石和太郎洋館 一般公開 当番医:急患(内科・外科)、亀井(小児科)	24 火	
9 月	地域づくり意見交換会 in 日土東 窓口業務延長(~18:30) [保内庁舎]	25 水	のびのび教室(保内)
10 火	金融相談(商工会)、心配ごと相談(社協保内)	26 木	3歳児健診(八幡浜)
11 水	すくすく教室(保内)	27 金	お酒と心の悩み相談 窓口業務延長(~18:30) [八幡浜庁舎] 社保年金相談(商工会)
12 木	びよんびよん教室(八幡浜) 行政相談(八幡浜)、法律相談(社協)	28 土	アンコール子ども映画会
13 金	窓口業務延長(~18:30) [八幡浜庁舎] 法律相談(商工会)	29 日	岩崎宏美ピアノ・ソングス with 国府弘子 あなたとつながるまちの活動 地域活動団体紹介 当番医:急患(内科・外科)、守口(小児科)
14 土		30 月	市県民税1期の納期限 窓口業務延長(~18:30) [保内庁舎]
15 日	みなと手づくり体験工房&第12回みなと日曜市 当番医:急患(内科・外科・小児科)	1 火	
16 月	70歳ミニ健診 窓口業務延長(~18:30) [保内庁舎]	2 水	

市民の動き  
4月末現在



人口・37,077人(+31)  
男・17,306人(+44)  
女・19,771人(-13)



世帯・16,880世帯(+24)



出生・12人(-6)  
男・6人(-4)  
女・6人(-2)



死亡・43人(-7)  
男・14人(-11)  
女・29人(+4)

(前月比)

有料広告

引越ならおまかせ!ピアノ移動もOK!

一般廃棄物収集・運搬 大小引越 宅配 見積無料



井上運送

お気軽にお電話下さい

TEL(0894)22-2585

八幡浜市北浜1丁目1533-20  
http://www.2585.jp

水の宅配 クリクラ八幡浜 ☎0120-57-2585

八幡浜観光バス が運ぶもの

安心・安全・快適

そして、お客様の笑顔と旅の思い出



観光・送迎・貸切・バスツアー  
に関するお問い合わせ

☎0894-36-0500

子育て  
ルポ  
がんばれ！  
パパママ苦楽部

保内町川之石

まつひら  
松平 美帆 さんの巻

長男 碧 隼 くん(七歳)  
長女 このの ちゃん(五歳)  
次男 帆 隼 くん(三歳)

「もうすぐ産まれるね。」と私より先に号泣していたパパ。陣痛から約42時間。初めて、ママになり、あれから約8年。3人の子どもたちに恵まれ、毎日が、笑いあり、兄弟げんかあり、そして、父母の怒鳴り声あり。とてもにぎやかです。長男、碧隼は、臆病な性格です。しかし、私が忙しいとき、妹・弟と遊んでくれたり、「パパ・ママ肩もんであげる。」など、私たちを気遣ってくれます。大好きなサッカーも一生懸命頑張つてキック力も強くなつてきました。長女、こののは、活発です。また、感情的なところもあり、映画のE.Tを見ると涙がポロポロ。夕方になると、「お手伝いする。」と、よく私とキッチンに立ちます。最近、サッカーを



習いたいと言っているのです。将来は、なでしこに入るのかなと楽しみです。

次男、帆隼は、あまのじやくです。今は何を言っても「イヤ。」と言つことはかりですが、自分より小さい子に優しく接することができ、お兄ちゃんになったと感じられます。最近、ゴロ付きの自転車デビューをし、ニコニコ笑顔が可愛くて、とても癒されます。

こうやって、子どもたちがスクスク成長できるのも、祖父、祖母、友達、保育所の先生方の支えがあつてからこそだと感謝しております。

子どもたちへ

私をお母さんにしてくれて、本当にありがとう。



古 町

おかだ りく  
写真中央上 岡田 陸 くん (11 歳)  
写真右 りん 凜 ちゃん (6 歳)  
写真左 りょう 凌 くん (4 歳)  
写真中央下 りゅう 琉 くん (2 カ月)

父・和也さん、母・理加さんからのメッセージ

ずっと…ずっと4人仲良くね♡

有料広告

認知症専門 デイケア “しおさい”

MAAJIRO KILIRA REHABILITATION HOSPITAL  
真網代くじらリハビリテーション病院

しおさいには看護師・作業療法士が常勤。健康管理とリハビリに力を入れています

真網代くじらリハビリテーション病院 0894-28-1123  
八幡浜市真網代229-5

乗務員はヘルパー2級有資格者です。安心してご利用ください!

アトムタクシー(株)

八幡浜市産業通10番11号 電話(0894)22-0033

南予地域で働く皆さんの味方です。

なんでも労働相談ダイヤル・無料

いこうよ 連合に  
0120-154-052

相談: rengo-ehime-nanyo@coral.plala.or.jp

労働問題等でお困りの方は南予地協まで  
連合愛媛南予地域協議会 秘密厳守

宇和島市中央町2丁目4番10号  
TEL 0895-28-6679 FAX 0895-28-6689

Honda Cars 八幡浜 から

N-WGN/N-WGN Customの新車をご成約で

Honda純正 用品購入クーポン

30,000円分 (※税別)

もれなくプレゼント

6月30日まで

〒796-0010 八幡浜市松柏乙1091 ☎(0894)-22-2114  
ホームページ: http://dealer.honda.co.jp/hondacars-yawatahama/