

# やわたはま

7

2014  
Vol.112

～いま 共に育む 進取のまちづくり 風とらえ 風おこす～

八幡浜の  
コーニス  
最高



## Topics

みんなで愛媛 FC の応援に行かんかな？

7/26 愛媛 FC マッチシティ八幡浜市  
高校生以下の先着 200 名に無料観戦チケットを用意

# 臨時福祉給付金のお知らせ

～市民税（均等割）が課税されない皆さんへ～

支給対象者と思われる方には、6月末に平成26年度の市民税(均等割)が課税されない旨のお知らせ文にあわせて、臨時福祉給付金申請書一式を送付しますので、下記の要領に従って申請してください。

## ◆臨時福祉給付金とは

消費税率引き上げに伴い、所得の低い方への負担を減らすため、暫定的・臨時的な措置として支給される給付金です。(支給は1回限りです)

## ◆支給対象者

次の①および②の両方に該当する方

①基準日(平成26年1月1日)に八幡浜市に住民登録がある方

②平成26年度分の市民税(均等割)が課税されていない方

※ただし、ご自身を扶養している方が課税されている場合や生活保護の受給者である場合などは除きます。

※市民税を申告していない方は、支給判定が困難な場合がありますので、必ず申告してください。

## ◆支給額

①支給対象者1人につき1万円

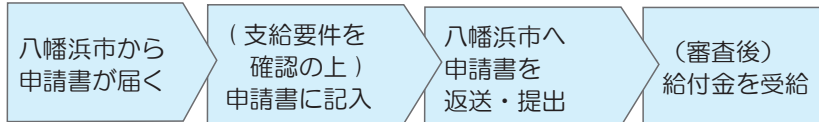
②支給対象者の中で以下のいずれかに該当する方には、1人につき5千円を加算

・老齢基礎年金、障害基礎年金、遺族基礎年金等の受給者など

・児童扶養手当、特別障害者手当等の受給者など

## ◆申請方法

### 申請手順



### 受付期間

7月1日(火) ～ 12月26日(金)

※平日の窓口受付は、8:30～17:15です。

※土日祝日は、原則窓口受付は行いません。

### 提出書類

・申請書(誓約・同意事項を確認の上、ご記入ください)

・支給対象者全員分の本人確認書類の写し

・申請者名義の口座が確認できる書類の写し

### 提出先

・市役所市民課「臨時福祉給付金」窓口(八幡浜庁舎1階)

・市役所保内庁舎管理課 総合窓口係(保内庁舎1階)

### 申請方法

郵送または窓口での申請

※同封しております返信用封筒をご利用ください。

※窓口の混雑緩和にご協力ください。

## ◆給付金の受取方法

原則として申請書に記載された指定口座に入金します。(給付金の初回振り込みは、8月中旬頃の予定です)

※金融機関に口座のない方や金融機関から著しく離れた場所に住んでいる方は、担当窓口にご相談ください。

### 【留意事項】

臨時福祉給付金と子育て世帯臨時特例給付金の両方とも支給対象に該当する可能性のある方は、必ず両方の申請をしてください。

※片方が対象から外れた場合に申請期間を過ぎると支給できなくなる場合があります。[両方の受給はできず、臨時福祉給付金が優先されます。子育て世帯臨時特例給付金の対象になりそうな方(公務員を除く)へは、児童手当・特例給付現況届と一緒に5月末に申請書用紙を送付しています]

◎問い合わせ 市役所市民課 「臨時福祉給付金」窓口 ☎22-3111(内線124)

## 午後6時30分まで 窓口業務(一部)の時間延長をしています!

八幡浜市では、毎週月曜日は保内庁舎(保内庁舎管理課)、金曜日は八幡浜庁舎(市民課)において、住民票の写し等の交付事務を午後6時30分まで時間を延長して行っています。

**延長業務の内容** ①住民票の写しの交付、②戸籍謄(抄)本の交付、③印鑑登録および証明書の交付

※転入、転出、転居等の住所の異動、国民健康保険および年金等の手続きはできませんのでご注意ください。

※戸籍の届け出については、従来どおり宿直で受領します。

◎問い合わせ 市役所市民課 ☎22-3111(内線117・122)

または 保内庁舎管理課 (内線8208、8209)

# お忘れではありませんか？

『児童手当・特例給付の現況届』の提出  
『子育て世帯臨時特例給付金』の申請

## (1) 『児童手当・特例給付現況届』の提出は、6月30日までです！

児童手当・特例給付の受給者は、毎年6月1日における状況を現況届により市に届け出し、引き続き受給資格があるかどうか審査を受けなければなりません。

対象者には、「現況届・特例給付現況届」を市から5月末に送付していますので、必要事項を記入し、添付書類とあわせて提出してください。（※6月30日までに提出する場合は、「(2) 子育て世帯臨時特例給付金」の申請書に同封して提出していただいても構いません）

提出がない場合には、6月分以降の手当（10月支給予定）が受けられなくなりますのでご注意ください。

なお、審査の結果については、審査終了後（8月中旬以降）、順次郵送にて通知します。

## (2) 『子育て世帯臨時特例給付金』の申請は、9月30日までです！

給付金を受給するためには申請が必要です。5月末に送付している『児童手当・特例給付現況届』にあわせて同封している申請書に必要事項を記入し、添付書類とあわせて返信用封筒で提出してください。

公務員の方は、職場から配布されている申請書、児童手当受給証明書、振込先金融機関口座確認書類を郵送していただくか、直接窓口までご持参ください。

なお、給付金の振り込みは、第1回目が8月中旬の予定です。

### 【留意事項】

子育て世帯臨時特例給付金と臨時福祉給付金の両方の支給対象に該当する可能性のある方は、必ず両方の申請をしてください。

※片方が対象から外れた場合に申請期間を過ぎると支給できなくなる場合があります。（両方の受給はできず、臨時福祉給付金が優先されます。臨時福祉給付金の対象になりそうな方へは、6月末に申請書を送付します）

◎問い合わせ 市役所市民課 年金係「子育て世帯臨時特例給付金窓口」 ☎22-3111（内線114～116）

## 平成26年7月1日から、し尿・浄化槽汚泥の汲み取り料金が変わります

し尿、浄化槽汚泥の汲み取り料金（収集、運搬および処分手数料）は、平成8年7月に改定して以来据え置いていましたが、この間の人口減少による汲み取り量の減少、収集等に係るコストの増高等により、平成26年7月1日から、下記のとおり料金を改定します。

区 分	現 行 料 金	新 料 金
し 尿 処 理 手 数 料	135円/18リットル	165円/18リットル
浄 化 槽 汚 泥 処 理 手 数 料		146円/18リットル

○問い合わせ 市役所生活環境課 環境衛生係 ☎22-3111（内線273・274）

## 糖尿病教室 ベつばらコースを開催します

参加費無料  
事前予約不要

「糖尿病」と一言でいっても、インスリン注射をしている方、腎臓の悪い方、運動ができない方…など、画一的な話では十分なことがお話しできないのが現状です。

そこで、1つのテーマを決めて、少し専門的なこととお話する会を企画しました。

その都度、テーマに関して興味のある方はご参加ください。

対象者 糖尿病の方・ご家族

日 時 7月23日（水） 14:00～15:00

場 所 市立八幡浜総合病院 中央診療棟 3階

内 容 「運動を長続きさせるコツ」

運動したいけど膝が痛くて…、効果的な運動って？など、運動療法が続けやすくなるコツをお教えします。当日は簡単な運動をしますので、動きやすい服装でお越しください。

○問い合わせ 市立八幡浜総合病院 糖尿病チーム ☎22-3211（内線218）

# 国民健康保険税に関するお知らせ

国民健康保険(国保)は加入者の皆さまが国保税を出し合い、病気やケガをしたときに加入者の誰もが平等な治療を受けることができる助け合いの制度です。  
しかし、近年では加入者の高齢化や生活習慣病などにより毎年医療費は増加し、国保は厳しい運営となっております。健全な国保財政の運営が図れるよう、加入者の皆さまのご理解・ご協力をお願いします。

## 平成26年度制度改正について

地方税法等の改正により、国民健康保険の被保険者間の保険税負担の公平の確保および中低所得者層の保険税負担の軽減を図るため、国民健康保険税条例の一部を改正しました。主な改正内容は次のとおりです。

- ① 後期高齢者支援金分と介護分の課税限度額が変わりました。  
後期高齢者支援金分 【改正前】14万円 → 【改正後】16万円  
介護分 【改正前】12万円 → 【改正後】14万円
- ② 低所得者に係る国保税の軽減対象範囲が拡大しました。

軽減基準	5割軽減	2割軽減
現行	33万円+(24.5万円×世帯主を除く被保険者数)	33万円+(35万円×被保険者数)
26年度以降	33万円+(24.5万円×被保険者数)	33万円+(45万円×被保険者数)
拡大の内容	・これまで2人以上の世帯が対象でしたが、単身世帯も対象となります。 ・基準額が引き上げられます。	・基準額が引き上げられます。

※7割軽減基準額(33万円)については変更ありません。  
※軽減判定所得には、被保険者全員の所得に加えて国民健康保険に加入していない世帯主の所得も含まれます。

◆加入・脱退の届け出はお早めに  
国保の加入・脱退(転入、転出、他の健康保険からの離脱、他の健康保険への加入など)には、届け出が必要ですが、加入の届け出が遅れると、資格の届いた時までの納付が滞り、納付しなればならぬ額自己負担となりますので、必ず14日以内に手続きを行ってください。

◆医療費を有効に使うためのポイント  
医療費が増えると、その費用を補うために国保税の引き上げにつながります。次の点に気をつけて医療費を節約し、上手な受診を心がけましょう。  
・できるだけ診察時間内に受診しましょう。  
・定期的に健康診断を受け、早期発見、早期治療を心がけましょう。  
・むやみに薬を欲しがるのはやめましょう。  
・かかりつけ医を持ちましょう。  
・医師を信頼して、指示を守りましょう。

◆非自発的失業者に係る国民健康保険税の軽減措置  
平成22年度より開始された非自発的失業者(倒産・解雇や雇止めなどによる離職をされた方)を対象とした軽減措置が26年度も継続されます。対象となる方の給与所得を30/100にして国保税を算定し、また高額療養費の所得区分についても判定します。

## ◆税率表(ア+イ+ウ+エが国保税額となります)

区分	平成26年度			備考	補足
	医療分	支援金分	介護分		
ア 所得割額	6.3%	2.2%	1.5%	(前年中の所得等-33万円)に左記の税率を乗じる	支援金分(後期高齢者支援金等賦課額)とは… 後期高齢者医療制度を支援する財源の一部となるものです。 介護分(介護納付金賦課額)とは… 40~64歳までの方(介護保険第2号被保険者)を対象に計算する介護保険料で、医療保険の一部として納めていただきます。
イ 資産割額	33%	12%	9%	固定資産税(土地・家屋分のみ)に左記の税率を乗じる	
ウ 均等割額	20,000円	6,000円	7,500円	左記の金額に国保加入者数を乗じる	
エ 平等割額	24,000円	8,000円	5,500円	1世帯につき左記の金額	
課税限度額	51万円	16万円	14万円	ア~エを算出し合計した金額で、課税限度額を超えた部分は切り捨て	

- ※ 支援金分と介護分の課税限度額が、それぞれ2万円の増額となり、その他の税率は前年度と同率です。
- ※ 40~64歳までの方は、医療分・支援金分・介護分を合わせたものが、国保税額となります。
- ※ 所得の少ない世帯については、均等割と平等割の一部を減額する制度があります。(所得の申告が必要です)

## 問い合わせ：市役所 ☎22-3111

- ・ 加入・脱退に関すること 市民課市民係(内線130~132) または保内庁舎管理課総合窓口係(内線8209)
- ・ 医療費(支給)に関すること 市民課国保係(内線112・113)
- ・ 税額に関すること 税務課市民税係(内線213・214)
- ・ 納税に関すること 税務課徴収係(内線202~205)
- ・ 口座振替に関すること 税務課庶務係(内線209)

## 国保税は必ず期限内に納めましょう

災害などの特別な事情がないのに国保税を納付しない場合は、保険証の返還および資格証明書の交付、保険給付の差し止めを行うよう義務づけられています。健全な国保運営のためにも、必ず期限内に国保税を納めましょう。

# 「国民健康保険被保険者証」更新のお知らせ

## ①送付について

保険証は、7月下旬頃に「特定記録郵便」で送付します。お手元に届かなかった場合は、市民課国保係にお問い合わせください。

## ②有効期限について

今回の保険証の有効期限は平成27年7月31日までです。(ただし、年齢到達などにより有効期限が異なる場合があります)

## ◆市外に住所をおかれている学生や施設入居者の方は…

保険証の交付には、申請が必要になります。平成26年4月1日以降の証明のある「在学(在園)証明書」と印鑑を持参の上、申請を

してください。

※卒業等で該当しなくなった場合、喪失の届け出が必要です。

## ◆やめるときの手続き

社会保険等に加入されたときや被扶養者になったときは、国保脱退の届け出が必要です。新しい保険証と国保の保険証をお持ちください。新しい保険に加入した日から、国保の保険証は使用できません。

## ◆高齢受給者の方の自己負担割合について

70〜74歳の方の医療費等の負担割合は「3割」か「2割(ただし、誕生日が昭和19年4月1日までの

方は軽減特例措置として「1割」)

です。この負担割合は、平成25年中の所得に基づいて判定を行っていますので、負担割合が変更になっていることがあります。

## ◆各種手続きは、市民課(八幡浜庁舎1階)、保内庁舎管理課(保内庁舎1階)または各地区出張所で行えます。

※出張所で申請の場合、保険証の交付は後日となります。

## ◎問い合わせ

市役所市民課 国保係  
☎22-3111(内線113)

## 国保の「限度額適用認定証」「限度額適用・標準負担額減額認定証」の更新手続きについて

国民健康保険に加入されている方は、事前申請により窓口で支払う負担金が自己負担限度額までとなる「限度額適用認定証」(住民税課税世帯に該当する70歳未満の国保加入者)・「限度額適用・標準負担額減額認定証」(住民税非課税世帯に該当する国保加入者)を交付しています。

現在、交付している「限度額適用認定証」・「限度額適用・標準負担額減額認定証」は7月31日が有効期限となっています。引き続きご利用されたい方は、市役所市民課国保係(八幡浜庁舎1階④番窓口)または保内庁舎管理課総合窓口係(保内庁舎1階)で更新手続きをしてください。手続きは、代理の方でも可能です。

なお、更新の手続きは8月1日(金)からになります。8月中に申請すれば、8月1日からの適用となります。

### ◆手続きに必要なもの

- ①印鑑 ②保険証 ③お手持ちの認定証
  - ④入院されている場合は、入院日数がわかる保険医療機関の証明書(領収書など過去1年間の入院日数が90日を超えている場合に必要です)
- ※平成25年中の所得に基づいて判定しますので、該当しない場合があります。  
※国民健康保険税を滞納していると、70歳未満の方は認定証の交付が受けられない場合があります。

### ◎問い合わせ

市役所市民課 国保係  
☎22-3111(内線112・113)

## ご存じですか？母子家庭医療費助成制度・重度心身障害者医療費助成制度

### ◆母子家庭医療費助成制度

母子家庭の保健の向上と福祉の増進のため、国民健康保険または社会保険の被保険者で次の①~④の方を対象に医療費の一部(自己負担分)を助成しています。ただし、児童については、20歳未満でも、就職して社会保険の対象となっている場合には対象外となります。

- ①児童を監護し、その者の生計を維持する配偶者のいない女子、②前号に定める者の監護を受け、その者と生計を同じくする児童、③祖母と孫または姉と弟妹からなる家庭であって、市長が母子家庭に準ずると認めるもの、④母子および寡婦福祉法附則第3条に規定する父母のない児童(父母が重度の障害により長期にわたって労働能力を失っているため、その扶養を受けることができない児童等)

医療機関の窓口で健康保険証と母子家庭医療費受給者証(申請により発行)を提示すれば、自己負担なし

で受診できます。該当する方は、保険証と印鑑をお持ちいただき、市民課国保係に申請してください。ただし、生活保護を受けている方や所得税の納付義務のある方は対象になりません。

### ◆重度心身障害者医療費助成制度

重度心身障害者の保健衛生の向上と福祉の増進のため、次の方を対象に医療費の一部(自己負担分)を助成しています。

- ①身体障害者手帳の1級または2級に該当する方
- ②療育手帳AまたはB(医)に該当する方

該当する方は、手帳、保険証および印鑑をお持ちいただき、市民課国保係に申請してください。ただし、生活保護を受けている方は対象になりません。

### ◎問い合わせ

市役所市民課 国保係  
☎22-3111(内線112)

# みんなが支える介護保険

第1号被保険者（65歳以上の方）の平成26年度の介護保険料額は、4月1日を基準日として、本人の前年の所得や本人および世帯員の方の当年度の市民税課税状況などに基づいて、7月に決定します。

## ●第1号被保険者の保険料

（65歳以上の方）

### 特別徴収

老齢（退職）、遺族、障害年金の受給額が年額18万円以上の方は、年金から天引き（年6回）されます。8月上旬に納入通知書を送付します。

※受給額が18万円以上の方でも、次の方は普通徴収になる場合があります。

- ①年度途中で所得段階が変更になった方
- ②年金の現況届の未提出などによる支給停止や差し止めされた方

### 普通徴収

納付書にて納めていただきます。口座振替をお申し込みの方は、指定口座より納期限日に引き落としします。7月中旬に納入通知書を送付します。

第1期の納期限は7月31日（木）です。

便利で安全、確実な口座振替をご利用ください。  
お申し込みは、金融機関で行えます。

## 今年度 65歳になられた方 または転入された方

65歳になられた方や65歳以上で他の市町村から転入された方は、すぐには特別徴収（年金からの天引き）になりませんので、納付書にて納めてください。

なお、日本年金機構等から特別徴収できる旨の連絡があり次第、特別徴収に変更します。

※転入された方で、介護保険料の天引きが続いている場合は、転入前の市町村の介護保険料ですので、還付等の手続きについて、転入前の市町村にお問い合わせください。

## ●第2号被保険者の保険料

（40歳以上65歳未満の方）

加入している医療保険（国民健康保険や職場の健康保険など）の保険料と一緒に徴収されます。

保険料の計算方法や納付方法はそれぞれの医療保険によって異なります。詳細は、加入している医療保険者にお問い合わせください。

### ◆滞納処分の実施

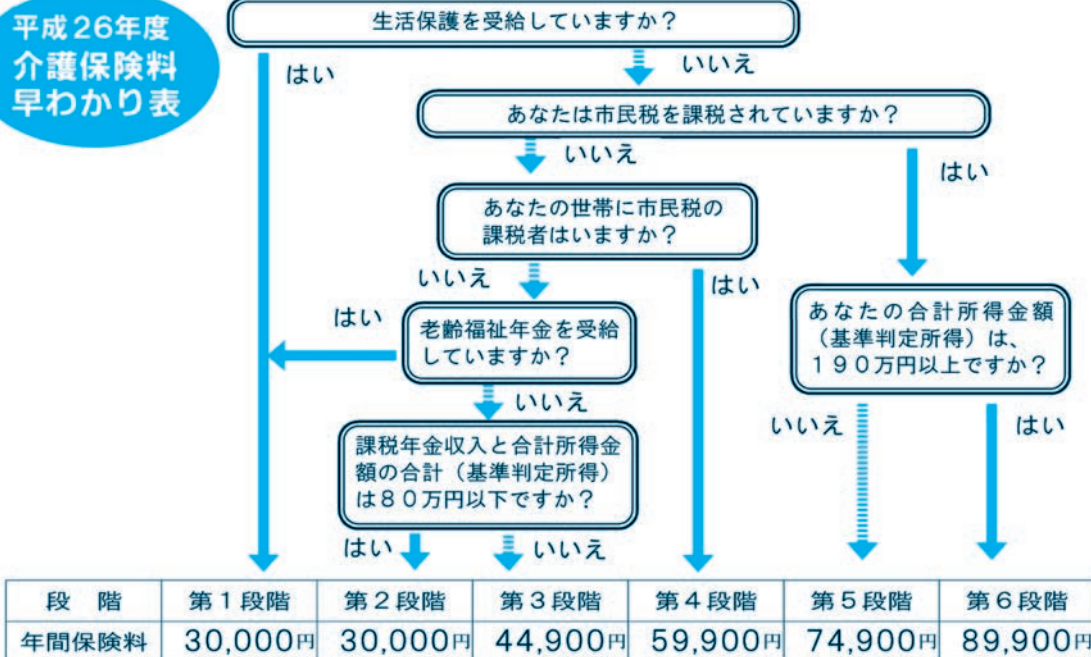
納付できる資力があるにもかかわらず、再三の催告に応じず納付されない場合、所有財産の差し押え等の滞納処分を実施します。

### ◆滞納時の保険給付の制限

- ①1年以上滞納  
サービス利用料の全額がいったん自己負担となります。後日、市への申請により、9割相当分の給付費が払い戻されます。
- ②1年6カ月以上滞納  
①の給付費（9割相当分）の払い戻しを一時的に差し止めます。
- ③2年以上滞納  
サービス利用料の本人負担を1割から3割に引き上げます。（期間は過去10年間の納付状況によって決まります）

※給付制限を受けることになってからご家族の方が被保険者の滞納状況を知るケースが増えていきます。今一度、納付状況を確認してください。

## 平成26年度 介護保険料 早わかり表



○問い合わせ 八幡浜市保健センター 介護保険係 ☎24-6628

## 平成 26 年度 後期高齢者医療保険料のお知らせ

平成 26 年度の後期高齢者医療保険料額は、平成 25 年中の所得に基づいて決定します。被保険者の皆さまには、7 月中旬ごろに保険料額の決定通知書を送付します。

納付の方法は、年金から天引きする「特別徴収」と納付書などで納める「普通徴収」の二通りの方法があります。原則として年金からの天引きが可能な方は、特別徴収となります。前年度と納付方法が変更になっている方もいますので、決定通知書を必ず確認してください。

### 特別徴収の対象者(年金天引き)

今回の保険料決定額から 4・6・8 月までの仮徴収額を差し引いた残りの額について、10・12・2 月の年金天引きとなります。ただし、仮徴収した額が新たに決定した保険料額を上回る場合は、その差額について、後日還付の通知をします。

### 普通徴収の対象者(納付書など)

納付書を同封しています。市役所またはお近くの指定金融機関で納期限までにお支払いください。また、納付書での納付を口座振替に変更したい場合は、指定金融機関または郵便局へ納付書、印鑑(金融機関届出印)および通帳を持参の上、手続きをしてください。

### 保険料の算出方法

保険料は、一人ひとりに等しくかかる「均等割額」と、前年の所得に応じた「所得割額」の合計額です。

$$\text{一人当りの保険料(年額)} = 45,231 \text{円} + (\text{総所得金額等} - 33 \text{万円} [\text{基礎控除額}]) \times \text{所得割率} 9.05\%$$

- ・後期高齢者医療制度では、2 年ごとに保険料の見直しを行っており、平成 26 年度からの保険料を改定しました。
- ・10 円未満切り捨てで、限度額は 57 万円です。
- ・世帯の所得に応じ、均等割額が軽減(9 割・8.5 割・5 割・2 割)される場合があります。
- ・所得割額を負担する方のうち、総所得金額等から 33 万円(基礎控除額)を差し引いた額が、58 万円以下の方は、所得割額が 5 割軽減されます。
- ・制度に加入する前日に、会社の健康保険などの被扶養者だった方は、所得割額の負担はなく、均等割額が 9 割軽減されます。

※詳しくは、保険証と一緒に送付する「後期高齢者医療制度のご案内」をご覧ください。

### 8 月は保険証の更新月です

現在、使用されている保険証(青色)の有効期限は、7 月 31 日です。新しい保険証は、7 月下旬に簡易書留(オレンジ色の封筒)で送付します。新しい保険証は、薄い黄色です。現在使用されている保険証は、8 月 1 日以降は使用できませんので、ご自分で処分されるか、市役所へ返却してください。

新しい保険証が届いたら、住所・氏名や一部負担割合などを必ず確認してください。8 月直前になっても届かない場合や不明な点がある場合は、お問い合わせください。

なお、8 月以降に新たに 75 歳になる方の保険証は、誕生日の前月に送付します。

### 8 月は限度額適用・標準負担額減額認定証の更新月です

現在、使用されている限度額適用・標準負担額減額認定証(桃色)の有効期限も、7 月 31 日です。認定証をお持ちの方で、次の要件を満たしている方は 8 月以降も該当になりますので保険証と一緒に送付します。

- 要件:①保険料の滞納がない方 ②平成 26 年度の住民税が非課税の世帯の方  
③世帯内に所得の未申告者がいない方

新たに認定証が必要な方は、保険証、印鑑および本人確認書類(代理人の場合)を持参の上、申請してください。

※長期入院該当の認定証をお持ちの方で 8 月以降も該当になることが確認できた方については、長期入院該当の認定証を送付します。届いていない方で 8 月以降も必要な方は申請が必要になりますのでお問い合わせください。

### 保険料の納め忘れはありませんか?

納期限が過ぎている保険料の納め忘れがないか、今一度、納付状況を確認してください。納付がお済みでない方は、市役所またはお近くの金融機関で納付してください。

○ 問い合わせ 市役所市民課 後期高齢者医療係 ☎22-3111 (内線140・141)



## 「西宇和みかん支援隊」発足

愛媛県、管内市町、JA等で構成する「西宇和みかん支援隊」が結成され、5月22日、JAにしうわ本店において立上げ式が行われました。

「西宇和みかん支援隊」は、全国屈指の柑橘産地である西宇和地域の担い手確保やアルバイト作業員の受入れ等を支援することを目的としています。

具体的な活動として、東京や大阪の都市部における就農相談会の開催、ハローワークを通じた情報発信、公共宿泊施設や空き家のあっせん、農繁期における松山・八幡浜間のシャトルバスの運行など、受入れ態勢の整備を進めます。



## おる de 新町と池上マンションを津波避難ビルに指定

八幡浜市と株式会社ベルワイド(対象施設：おる de 新町介護付有料老人ホーム)および(有)池上商店(対象施設：池上マンション)との間で、5月26日、「津波避難ビルとしての使用に関する協定」を締結しました。

今回の協定により、市指定の津波避難ビルは、22施設となり、全体の収容可能人数は、18,255人となりました。



## サッポロビール㈱とポッカサッポロフード&ビバレッジ㈱が市へ「まちづくり協力金」を贈呈

5月22日、両社から、まちづくり協力金(42万9,148円)の贈呈がありました。この協力金は、市と両社が締結している「まちづくりに関する協定」に基づき、寄付を受けているものです。

**サッポロビール㈱** … 市内で販売された缶・瓶ビール1本、樽生製品1ℓあたり1円を寄付

**ポッカサッポロフード&ビバレッジ㈱** … 市内の同社自動販売機や料飲店で販売されたリターナル瓶商品1本あたり1円を寄付



(サッポロビール㈱)



(ポッカサッポロフード&ビバレッジ㈱)

## 東日本大震災で他地域に避難している住民の皆さまへ — 特定健康診査・後期高齢者健診のお知らせ —

東日本大震災により、岩手県・宮城県・福島県の一部の市町村(避難元)から、住民票を異動せずに他地域に避難されている国民健康保険および後期高齢者医療制度の加入者の方は、避難先でも特定健康診査・後期高齢者健診を受けることができます。

受診を希望される方は、避難元の市町村に電話等でお申し込みください。

対象地域(避難元)	
岩手県	盛岡市、宮古市、大船渡市、遠野市、一関市、陸前高田市、釜石市、二戸市、八幡平市、矢巾町、大槌町、山田町、岩泉町、田野畑村、洋野町、野田村
宮城県	仙台市、石巻市、気仙沼市、岩沼市、東松島市、亘理町、山元町、女川町、南三陸町
福島県	福島市、白河市、喜多方市、相馬市、二本松市、南相馬市、伊達市、桑折町、国見町、川俣町、大玉村、天栄村、広野町、楡葉町、富岡町、大熊町、双葉町

◎問い合わせ 市役所市民課 国保係 ☎22-3111





マッチシティ八幡浜市

7 / 26 (土)

KICK OFF 19:00

VS. コンサドーレ札幌

IN ニンジニアスタジアム (とべ動物園横)



# 『愛媛FC応援バスツアー』 参加者募集!!



- ◆先着80名を無料送迎 (大型バス)
- ◆先着150名にCホームゴール裏席当日券1,800円のところを特別チケット1,000円で販売
- ◆高校生以下の先着200名に無料観戦チケット配布

※マル得情報は八幡浜市在住の方に限ります。

フレッシュレンジも  
試合を盛り上げるけん  
見に来てや!



同時開催、  
愛媛FC オ〜レカフェで  
八幡浜の特選グルメを  
味わってや!

## 申込方法

### ◆無料送迎バスを利用する場合◆

事前に市役所で申込書に必要事項を記入していただきます。その際、特別チケット・無料観戦チケットが必要な方は合わせてお申し出ください。なお、特別チケットの払い戻しはできません。

- 申し込み・購入場所 市役所政策推進課 (八幡浜庁舎3階)
- 申し込み・購入期間 7月25日 (金) まで
- その他 ①中学生以下のツアー参加は、保護者の同伴が必要となります。  
②Cホームゴール裏席特別チケットならびに無料観戦チケット以外のチケットは市役所では取り扱っていません。

### 【無料送迎バス運行予定表】

出発10分前 にお集まりく ださい。	八幡浜庁舎 (出発)15:30	⇒ 保内庁舎 15:40	⇒ ニンジニアスタジアム 17:40	⇒ 八幡浜庁舎 21:00	⇒ 保内庁舎 22:40	⇒ 保内庁舎 22:50 (到着)
※行きは一般道、帰りは高速道路 (松山 IC- 大洲 IC) を利用します。						

### ◆各自でスタジアムに行く場合◆

事前に特別チケットを市役所で購入してください。その際、無料観戦チケットが必要な方はお申し出ください。なお、特別チケットの払い戻しはできません。

- 申し込み・購入場所 市役所政策推進課 (八幡浜庁舎3階)
- 申し込み・購入期間 7月25日 (金) まで
- その他 Cホームゴール裏席特別チケットならびに無料観戦チケット以外のチケットは市役所では取り扱っていません。

## バスツアーに関する問い合わせ

市役所政策推進課 企画・男女共同参画第2係  
☎22-3111 (内線341)

## その他試合に関する問い合わせ

愛媛FC事務局 ☎089-970-0700  
愛媛FC公式HP [www.ehimefc.com](http://www.ehimefc.com)  
愛媛FC公式携帯サイト <http://ehimefc.jp>



## 温浴施設の整備を目指して事業参加者を募集します

市では、市役所横の北浜テニスコート場において温浴施設の整備を目指します。

本事業の整備運営にあたっては、民間事業者に力を発揮していただき、より効果的な事業の展開を図るため、下記のとおり事業参加者を募集します。

事業内容については、①温泉井戸の掘削、②温浴施設の整備、③温浴施設の管理運営に大別されますが、一括事業として募集します。

**整備予定地** 八幡浜市北浜一丁目 北浜テニスコート場 約1,319㎡

**事業概要** ①温泉井戸の掘削・・・事業主体：八幡浜市

・土地の掘削深度は1,000mまでとし、契約方法は、成功報酬型契約方式とします。  
(成功報酬型契約方式とは、温泉法第2条に基づく温泉が湧出し、その量が毎分30ℓ以上確保できた場合を成功とし、その場合に限り報酬を支払う契約方式です)

・報酬額は、掘削単価(円/㎡)×掘削深度(m)にて算出し、限度額は、7,128万円とします。

・成功の場合、揚湯に必要な設備は、八幡浜市が設置します。

②温浴施設の整備・・・事業主体：民間事業者

・受託者において、自己による資金調達のもと整備するものです。

・市の支援措置の可能性がります。

③温浴施設の管理運営・・・事業主体：民間事業者

・民間施設とし、受託者が自己の経費で管理、運営するものです。

・市の支援措置の可能性がります。

・整備予定地の利用権については、事業用定期借地権を設定します。

**事業期間** 事業運営期間は、15～25年間程度とします。

**応募資格** 次の資格要件に該当する法人とします。

なお、グループ(共同企業体等)を構成して応募することも可能です。

[資格要件]

・平成26年7月1日(本募集要項公表日)現在、四国内に事務所または事業所を有する法人

・本温泉掘削業務と同等以上の実績を有するもの(温浴施設経営の実績は問わない)

**市の主な支援措置** 市は、事業参加希望者から支援要望書の提出を受け、支援内容を決定します。

支援内容(例)：温浴施設建設に係る経費への助成、土地賃借料(地代)、固定資産税、入湯税、温泉使用料等の減免 など

※温浴施設運営にかかる経常的経費(人件費・燃料費等)については、支援はありません。

**スケジュール**

募集要項等の公表 平成26年7月1日

事業参加の申込締切 平成26年9月30日

採用者の決定 平成26年11月

温泉井戸の掘削、施設建設 平成26年11月～平成28年3月

市民からの要望聴取 平成27年7月

事業運営の開始日(施設オープン予定) 平成28年4月

※募集要項等、詳細につきましては、7月1日(火)に市のホームページに掲載しますので、ご参照ください。

○問い合わせ・資料請求 市役所生活環境課 温浴施設担当 ☎22-3111(内線271・274)

## 東日本大震災の被災地復興活動を支援します

平成23年3月11日の東日本大震災発生から3年が経過し、被災地では復興へ向けて一步一步進んでいる状況ですが、依然として避難所等で厳しい生活を余儀なくされている方も多くいらっしゃいます。

これまで八幡浜市では、被災地へ職員の長期派遣や住民の活気を取り戻すため行われる復興イベント等への参加、避難生活を送っている住民が引きこもりにならないよう炊き出しボランティアを行う団体に対する支援等を行っていますが、引き続き被災地へ支援を行い、支援活動を行う希望がある団体等に活動費の支援を行います。

つきましては、次のとおり募集を行いますので、活動費の支援を希望する団体・個人等については、事業計画書を市役所総務課まで提出してください。

募集期間 7月1日(火)～7月25日(金)

提出書類 事業計画書[総務課(八幡浜庁舎)に取りに来ていただくか、市のホームページからダウンロードできます]

○提出先・問い合わせ 市役所総務課 ☎22-3111(内線325)

# 市立八幡浜総合病院「循環器科」の診療体制の変更について

平成26年7月から、第2・4週の金曜日に愛媛大学医学部高血圧・腎臓病内科の大蔵病院教授による高血圧外来の新患診療を開始します。なお、紹介状は必要ありません。

## ○平成26年7月～ 循環器科外来診療(午前の受付時間は午前8時30分～11時)

区 分		月曜日	火曜日	水曜日	木曜日	金曜日
午 前	新 患	高 橋	上 村	川 上 ※2	榎 本	大 蔵 ※3
	再 診	上 村 ※1	高 橋	川 上 ※2	上 村 榎 本	榎 本 ※1 大 蔵 ※3
午 後	再 診	—	高 橋	川 上 ※2	上 村 榎 本	榎 本 ※1

- ※1 月曜日の上村医師・金曜日の榎本医師の再診は、第1・3・5週のみです。
- ※2 水曜日の川上医師の専門は不整脈です。
- ※3 金曜日の大蔵医師(高血圧外来)の診療は、第2・4週のみです。

○問い合わせ 市立八幡浜総合病院 ☎22-3211

## 市立八幡浜総合病院診療科の紹介 ～泌尿器科～

泌尿器科の基本的運営方針は“患者さまの満足度を第一に、大学病院の医療を地元で”です。ほぼすべての泌尿器科疾患の診断と手術・治療を地元で完結できるスタッフと設備を整えてきました。

特に、尿路結石症の治療には自信があります。体外衝撃波結石破碎装置および平成22年に導入したレーザー発生装置を使った内視鏡的結石碎石術の併用で、すべての部位の結石に対応可能です。

また、平成22年からは、愛媛県内ではまだどこも行っていない、レーザー発生装置を使った前立腺肥大症の内視鏡手術(HoLEP)を始めました。この治療法は、大都市部を中心に広まってきており、従来法に比べ有効性も安全性も高いとされています。南予のみならず東中予からも受診いただいて、平成25年3月末で150例を超えました。

同じく平成22年からは、新しい女性泌尿器科手術を開始しました。腹圧性尿失禁や膀胱脱、子宮脱に対して、経膈的(おなかを切らず)にメッシュ素材を埋め込んで補強する治療法を導入し、“尿漏れが止まった”と、ご好評をいただいています。

さらに当科では、腎臓癌・膀胱癌・前立腺癌等の根治手術など、難易度の高い、いわゆる“大きな手術”も積極的に行っています。これらの泌尿器科手術については、日本泌尿器科学会が定める標準手術件数を毎年上回っており、同学会から愛媛県内で11施設しかない基幹教育施設の指定をいただいています。平成24年4月からは、より高度な腹腔鏡手術も始めました。

愛媛大学・大分大学などからの指導も得て、このように、田舎にいても常に最新の医療をお届けできるような環境整備に日々努力しています。

また、当科では、透析部門も担当しており、平成25年には、延べ75名の患者さまに血液透析または腹膜透析を行いました。さらに適応のある透析患者さまには、積極的に腎臓移植手術をご紹介します。日本透析医学会の教育関連施設の認定もいただいています。

## ○泌尿器科外来診療(午前の受付時間は午前8時30分～11時)

区 分	月曜日	火曜日	水曜日	木曜日	金曜日
午 前 (新患・再来)	武 田	宇 田	武 田	愛媛大学 柳 原	宇 田
午 後 (2時～3時)	検査・処置	休 診 (手 術)	休 診 (手 術)	休 診 (手 術)	検査・処置

※ストーマ外来を行っています。(第1・3水曜日 予約制 午後2時～4時)

## ○泌尿器科医師の紹介

氏 名	職	略 歴
たけ だ はじめ 武 田 肇	副 院 長	前愛媛大学医学部附属病院講師、医学博士、日本泌尿器科学会専門医・指導医・評議員、日本透析医学会専門医・指導医
う だ たか し 宇 田 尚 史	医 長	前愛媛大学医学部附属病院助教、日本泌尿器科学会専門医
やなぎ はら ゆたか 柳 原 豊	非常勤医師	愛媛大学医学部附属病院特任講師、医学博士、泌尿器科がん治療が専門

○問い合わせ 市立八幡浜総合病院 ☎22-3211

# 消防士 募集!

平成27年度に採用する八幡浜地区施設事務組合消防職員の採用試験を下記のとおり行います。

●問い合わせ  
八幡浜地区施設事務組合消防本部  
総務課  
☎24-0119



～『守り』から『チャレンジ』へ～

## ◆採用予定人員 2人程度

## ◆受験資格

次の①～⑦の要件をすべて満たす者

①日本国籍を有する者

②地方公務員法第16条各号のいずれにも該当しない者

③昭和62年4月2日から平成9年4月1日までに生まれた者で、高等学校卒業(平成27年3月卒業見込みの者を含む)以上の学歴を有する者

④視力(矯正視力を含む)が両眼で0.7以上、かつ、一眼でそれぞれ0.3以上であり、色覚が正常な者

⑤聴力が左右正常である者

⑥身体に障害その他の異常がなく健康である者

⑦採用後、八幡浜市、伊方町および西予市三瓶町内に居住できる者

## ◆受付期間

7月1日(火)～8月1日(金)

(土・日・祝日を除く午前8時30分～午後5時15分)

※郵送の場合は、8月1日(金)までの消印有効

## ◆試験日等

(1)書類選考

8月上旬

(2)一次試験

①日時/9月21日(日)午前8時50分～(受付は、午前8時20分～8時40分)

②場所/八幡浜地区施設事務組合消防本部(八幡浜市松柏丙796番地)

③試験科目/筆記試験(一般教養、作文)、体力試験

④合格発表/10月上旬

(3)二次試験(一次試験合格者のみ)

①日時/10月中旬

②場所/八幡浜地区施設事務組合消防本部(八幡浜市松柏丙796番地)

③試験科目/面接試験

④合格発表/10月下旬

## ◆応募方法

必要書類(次項目)を〒796-0001 八幡浜市松柏丙796番地

八幡浜地区施設事務組合消防本部総務課へ提出してください。

※郵送の場合は、受験申込書を折らないようにA4サイズの封筒に入れ、封筒の表に「受験申込書在中」と朱書きしてください。

※受験申込書、身体検査証および受験票は、八幡浜地区施設事務組合消防本部総務課にあります。

※インターネットをご利用の場合は、八幡浜地区施設事務組合消防本部のホームページからダウンロードすることもできます。

※郵送で請求する場合は、1200円切手を貼り、宛先と郵便番号を明記したA4サイズの返信用封筒を同封してください。



## ◆必要書類

①受験申込書

②履歴書/市販のもので可(家族記入欄のあるものは記入の必要はありません)写真を貼り付けてください。

③最終学歴の卒業(見込)証明書および成績証明書(開封無効)

④公的病院による身体検査証(平成26年6月3日以降検査のもの)

⑤受験票(履歴書と同じ写真を貼り付けてください)

⑥受験票返信用封筒(長形3号)(82円切手を貼り、宛先と郵便番号を明記したもの)

## ◆採用予定日

平成27年4月1日付で八幡浜地区施設事務組合消防職員に採用予定です。

なお、採用されると愛媛県消防学校に約6カ月間入校し、消防職員として必要な教育・訓練を受けます。

## ◆給与

八幡浜地区施設事務組合職員の給与に関する条例等の規定により、原則として次のとおり支給します。職歴等がある場合は、一定の基準に基づき調整します。

①初任給(現行)

大卒・・・172,200円

高卒・・・140,100円

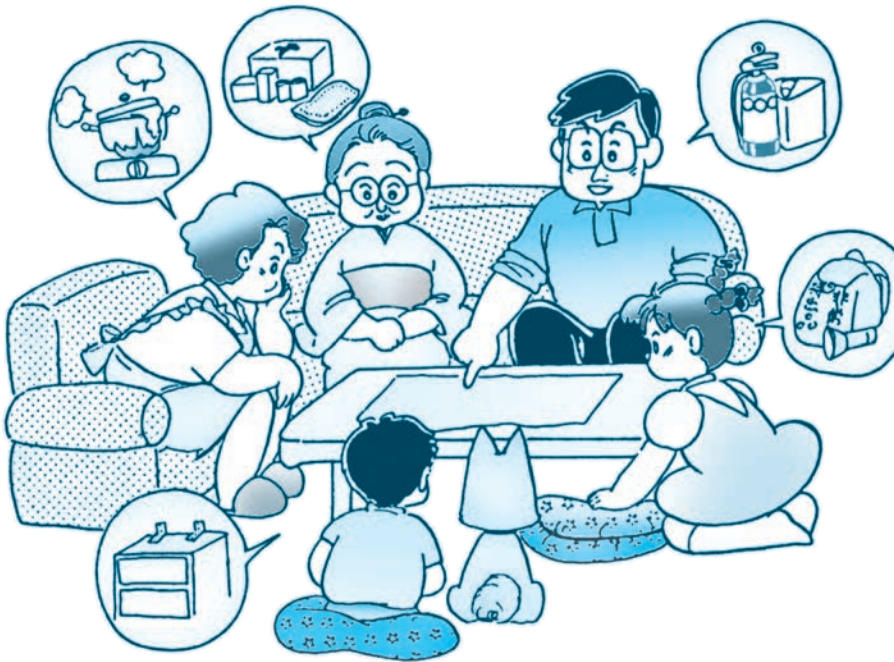
②諸手当

扶養手当、通勤手当、期末手当、勤め手当および住居手当等を該当者に支給します。

2014

7

# 消防署からのお知らせ



# 地震に 対する 備えで きて いますか？

## ・家屋の強度を確認し、必要な補強をしておきましょう！

※八幡浜市には、木造住宅の耐震診断や耐震補強工事の費用を助成する制度があります。詳しくは、市役所建設課都市デザイン室 ☎22-3111（内線8221）にお問い合わせください。

## ・家具類の転倒、落下、移動防止対策をしておきましょう！

## ・非常持出品を備えておきましょう！

## ・家族で避難場所などを話し合っておきましょう！

## ・防災知識などを身につけておきましょう！

### 八幡浜地区消防署

### 管内の火災・救急概況

本署 ☎22-0119      第一分署 ☎53-0311  
 総務課 ☎24-0119      第二分署 ☎36-3119  
 予防課 ☎23-0119      第三分署 ☎33-3349

平成26年1月1日～平成26年5月31日

地区別	火災	救急
八幡浜地区	3	513
保内地区	1	161
伊方地区	2	77
瀬戸地区	1	39
三崎地区	0	60
三瓶地区	1	132
その他	0	0
合計	8	982

### ■ 救急病院情報・身近なAED設置場所・住宅用火災警報器

その他の情報は八幡浜地区消防 Web サイトをご覧ください。

<http://fd-yawahama-ehime.jp/index.php>  
 大手検索サイトから「八幡浜消防」で検索

モバイル版  
Webサイト



## 新刊案内

## 移動図書館巡回予定

		書 名	著 者 名
市 民 図 書 館	一 般 書	青玉の笛 カンキツの病害中 四国の山歩き61山 紅けむり 成年後見の法律相談 天地雷動 料理で家庭がまるくなる 曲がり角のその先に 鼻に挟み撃ち 大晩年	澤田 ふじ子 田代 暢哉 日本山岳会 四国支部 山本 一力 赤沼 康弘 伊東 潤 浜内 千波 村岡 花子 いとう せいこう 永 六輔
	児 童 書	海を渡った少年ジョン万次郎 アナと雪の女王 コロボックル絵物語 かっぱとてんぐとかみなりどん ことばのゆらい図鑑1・2・3 へんし〜んねずみくん 世界に誇る日本の世界遺産1〜7 和食のすべてがわかる本1〜4 税ってなに?シリーズ1〜4 クリオネのしっぽ	高村 忠範 斎藤 妙子 有川 浩 かこ さとし ヒサ クニヒコ 上野 紀子 西村 幸夫 服部 幸應 三木 義一 長崎 夏海

巡回日	場 所	時 間
7月5日 (土)	勘定自治公民館前	13:20～13:50
	市営緑ヶ丘団地前	14:00～14:20
	津羽井自治公民館前	14:40～14:50
	旧長谷小学校上の消防倉庫前	15:20～15:50
	千丈地区公民館前	16:20～17:00
12日 (土)	川之内消防倉庫前	10:00～10:20
	新開町住宅	10:30～11:00
	木多町住宅	11:10～11:40
	舌間集会所前	13:30～13:50
	川舞バス停前	14:10～14:40
19日 (土)	釜津地区公民館	10:30～11:00
	日土小学校	13:20～13:50
	旧日土東小学校	14:10～14:40
	川辻農協前	15:00～15:30
	日土農協前	15:50～16:20
26日 (土)	出奥多目的集会所前	16:30～17:00
	布喜川集会所前	10:10～10:40
	日の浦団地集会所前	10:50～11:20
	穴井ちびっこ広場遊園地	13:50～14:20
	小網代バス停横広場	14:30～15:00
8月2日 (土)	J Aにしよう真穴共選構	15:10～15:40
	川名津消防倉庫前	15:50～16:20
	舌田地区公民館前	16:30～17:00
	勘定自治公民館前	13:20～13:50
	市営緑ヶ丘団地前	14:00～14:20
津羽井自治公民館前	14:40～14:50	
旧長谷小学校上の消防倉庫前	15:20～15:50	
千丈地区公民館前	16:20～17:00	

		書 名	著 者 名
保 内 図 書 館	一 般 書	眠る魚 ミチルさん、今日も上機嫌 可愛いベイビー 憂いなき街 人間らしくシヘンテコでいい 実家のたたみ方 手しごと、家しごと 体に効く!おいしい!おからレシピ 自給自足という生き方の極意 タカラジェンヌになろう!	坂東 眞砂子 原田 ひ香 五十嵐 貴久 佐々木 譲 鎌田 實 千葉 利宏 内田 彩仍 井原 裕子 小林 和明 山内 由紀美
	児 童 書	わんぱくだんのみつきち トッキュウジャーかぞく とまとさんがね… かみなりなんてこわくない 追跡!なぞの深海生物 調べてみよう!!地面のボタンのなぞ 自転車まるごと大事典 ゆうとくんがいく モンスター・ホテルでおひさしぶり 戦場のオレンジ	末崎 茂樹 のぶみ とよた かずひこ デイヴィッド・ウォーカー 藤原 義弘 日本土地家屋調査士会連合会 「自転車まるごと大事典」編集室 長友 佑都 柏葉 幸子 エリザベス・レアード

上記以外の資料も、ホームページから検索できます。  
[\(http://www.city.yawatahama.ehime.jp/2toshokan/\)](http://www.city.yawatahama.ehime.jp/2toshokan/)

※移動図書館は、常時約2,000冊の本を積載しています。新刊図書の一覧も確認でき、その場で予約することもできますので、ぜひご利用ください。

### 第13回夏休み読書マラソン

受付期間 7月18日(金)～8月31日(日)  
 受付先 市民図書館1階・保内図書館カウンター  
 対象者 乳幼児親子、小学生、中学生

※図書館の本を読んで、記録カードにひとこと感想を書きます。  
 参加者全員に記念品があります。皆さんぜひ挑戦してみてください♪

問い合わせ 市民図書館 ☎ 22-0917



### あいうえおはなし会

- ★日 時 毎週土曜日  
11:00～(30分程度)
- ★場 所 市民図書館1階 幼児ルーム
- ★対象者 乳幼児親子
- ★内 容 絵本の読み聞かせ、紙芝居、手遊び、パネルシアター、ペープサートなど
- ★演 じ 者 あいうえおはなし会  
ボランティアグループ

※事前の申し込みは必要ありません。  
 お気軽にお越しください。

### ゆめいろほけっとおはなし会

- ★日 時 7月16日(水)  
10:30～(30分程度)
- ★場 所 保内図書館
- ★対象者 おはなしコーナー  
未就園児親子
- ★内 容 絵本の読み聞かせ、紙芝居、手遊び、パネルシアター、ペープサートなど

※事前の申し込みは必要ありません。  
 手作りのおみやげを用意してお待ちしています。

### 今月の開館カレンダー

日	月	火	水	木	金	土
		1	②	③	4	5
6	⑦	8	9	⑩	11	12
13	⑭	15	16	⑮	18	19
20	21	⑫	23	⑭	25	26
27	⑮	29	30	⑰		

○ - 市民図書館休館日  
 ● - 保内図書館休館日

CATV  
 図書館案内  
 7月

『みんなのらいぶらりい』  
 毎週火曜日

※放送時間 18:30・21:30(再)  
 ※翌 日 1:00(再)・5:00(再)・7:00(再)  
 12:30(再)・15:00(再)

## 高嶋ちさ子&加羽沢美濃 カジュアルクラシックス

公演迫る！  
チケット  
発売中！

ヴァイオリニストの高嶋ちさ子とピアニストの加羽沢美濃の息の合った演奏はもちろん、高嶋の絶妙なトークでクラシック音楽をお楽しみください。

また、今回はチェロの古川展生をゲストに迎えています。

- ◆ 日 時 7月12日(土) 開場 14:00 開演 14:30
- ◆ 場 所 ゆめみかん
- ◆ 入場料 (全席指定)  
前売券 一般 3,000円 高校生以下 1,500円  
※ 当日券は各500円増  
※ 未就学児童の入場はご遠慮願います。
- ◆ チケット販売所  
ゆめみかん、フジグラン北浜、カジタ楽器店、明屋書店  
八幡浜店、ローソン



高嶋 ちさ子  
(ヴァイオリン)



加羽沢 美濃  
(ピアノ)



古川 展生  
(チェロ)

八幡浜市文化会館

# ゆめみかん

イベント案内

〒 796-0202 八幡浜市保内町宮内 1-118  
☎ 36-3040 FAX 36-3041

## 宝くじ文化公演 アーツカンパニー オペラ「椿姫」

チケット  
発売中！



総合芸術といわれるオペラ。ヴェルディの最高傑作、最高峰のオペラが「ゆめみかん」で上演されます。

この機会にぜひご鑑賞ください。

- ◆ 日 時 8月3日(日) 開演 15:00
- ◆ 会 場 ゆめみかん
- ◆ 入場料 (全席自由)  
一 般 前売 2,000円 当日 2,500円  
高校生以下 前売 1,000円 当日 1,500円  
中学生以下 前売 500円 当日 700円
- ※ 母子室有り
- ※ この公演の入場料は宝くじの助成により特別料金になっています。
- ◆ チケット販売所 ゆめみかん、フジグラン北浜、カジタ楽器店、市民図書館、明屋書店八幡浜店、地区公民館 ほか

## 7月の ロビー展

### 游の会油絵展 【7月1日(火)～7月17日(木)】

游の会油絵展は、少々の苦労と、楽しみを得ながら創作したささやかな作品展です。作品からは一人一人の努力と想いが伝わってきます。皆さまどうぞ高覧ください。

## 「八幡浜魚食文化継承事業」シーフードクッキング(特別編)

### 道後温泉ふなやの料理長が教えるおもてなし料理教室受講生募集！

応募期限

7月16日(水)  
まで

今回は、夏の旬魚イサキを使ったおもてなし料理(3～5品)です。

- ◆ 日 時 7月24日(木) 午前10時～午後1時ごろ
- ◆ 場 所 水産物地方卸売市場 2階 魚料理体験室
- ◆ 対 象 年齢、性別、腕前を問いません。
- ◆ 定 員 24人 ※定員を超えた場合は、高校生までのお子さまを養育されている方、受講回数のない方を優先して抽選を行います。
- ◆ 受講料 1,000円
- ◆ 準備物 エプロン、持ち帰り容器
- ◆ 講 師 道後温泉「ふなや」 和食料理長 久保田 昌司 氏



※シーフードクッキングのレシピ集を市のホームページ(暮らしの情報、水産漁港港湾)に掲載していますので、ぜひご利用ください♪

◎申し込み・問い合わせ 市役所水産港湾課 水産係 ☎ 22-3111 (内線407)

■八幡浜湾おさんぽクルージング

佐島周辺、雨井沖、川之石湾、お魚牧場沖など約40分間のクルージングを楽しみませんか。

日 時 7月19日(土)～21日(月・祝)  
①便 午前10時～ ②便 午後2時～

集合場所 大島定期航路乗船口

参加費 大人(中学生以上)1,000円、  
小人(3歳～小学生)600円、2歳以下無料

※各便20名以下の場合には出航しません。

■音声訳 対面コーナー

新聞、書籍等をお持ちいただくと「朗読ボランティアどんぐり」がお読みします。

日 時 毎週月曜日 13:30～15:30

場 所 八幡浜みなと みなと交流館

■中間支援講座

八幡浜を元気にするアイデアを考えよう

日 時 7月27日(日) 10:00～12:00

場 所 八幡浜みなと みなと交流館

■恋活 in みなとへの参加者(女性)募集

独身男女各20人で行う恋活です。参加を希望される方(女性)は、みなと交流館までご連絡ください。

日 時 7月13日(日) 17:00～20:00

場 所 八幡浜みなと

対 象 20～40代の独身女性(市内外問わず)

参加費 女性2,500円

GO! GO! 浜っ子

■児童センター 夕涼み会

日 時 7月6日(日) 13:00～16:00

場 所 児童センター

内 容 おばけやしきなど楽しい催し物がいっぱいあるよ。

対 象 幼児、小中高校生、大人の方どなたでもOK

■デイ・キャンプに行こう!

日 時 8月3日(日) 8:30～17:00

場 所 室の鼻公園(伊方町)

対 象 小学生 40名

持 ち 物 米1合・水着・水筒・着替え・フェイスタオルほか

申し込み 7月1日(火)～7月23日(水)

〇問い合わせ 児童センター ☎22-5171

■お誕生会に参加しませんか

日 時 7月11日(金) 10:40～

場 所 若草エンゼル広場

■おはなし広場(ゆめいろぼけっと)

日 時 7月16日(水) 11:30～

場 所 若草エンゼル広場

〇問い合わせ 若草エンゼル広場 ☎37-3799

※詳しくは若草エンゼル広場と保内図書館に置いてある情報誌をご覧ください。

■アンコール子ども映画会

日 時 7月26日(土) 10:00～

場 所 総合福祉文化センター 視聴覚室

対 象 小学生・幼児とその保護者

〇問い合わせ 視聴覚ライブラリー ☎24-1822

■大好きな消防車や救急車を見学に行きませんか

日 時 7月9日(水) 10:30～11:30 場 所 八幡浜消防署(現地集合)

対 象 くまコース親子 20組(弟さん、妹さんは、ご遠慮ください)

申し込み 7月1日(火) 10:00～(定員になり次第締め切ります)

■ミュージック・ケア

日 時 7月16日(水) 10:30～11:30 場 所 児童センター

対 象 うさぎコース親子 20組 申し込み 7月1日(火) 10:00～

〇問い合わせ  
子育て支援センター  
☎22-5730

スポーツセンターからのお知らせ

**夏休み 子ども企画 夏休み 水泳教室 募集!**

①選択教室【選べる4日間】選択型(2歳～12歳)  
日 時 7月19日(土)～8月30日(土) 通常教室選んで参加  
・2歳～6歳 15:10～16:10 ・3歳～12歳 16:20～17:10

参加費 4回コース4,190円  
8回コース5,240円  
12回コース6,280円

子どもの泳力に合わせたクラス指導!

②短期水泳教室【4日間】集中型(2歳～12歳)  
日 時 8月2日(土)～8月5日(火) 8:45～9:45  
参加費 4,190円(4日間) 修了書(写真入)発行します♪

**親子ふれあい 第1回親子ふれあい スイミング体験会**

日 時 7月5日(土) 10:20～11:20  
対 象 1歳・2歳 ※保護者が一緒にプールへ入っていただけの方  
参加費 施設使用料310円(保護者210円 お子さん100円)

これから暑くなる季節...  
お母さんもお子さんと一緒に心もからだもリフレッシュ♪  
プールが!水が!発育発達(神経系)の手助けをしてくれる♪

毎月第1日曜日 スポセンプールの日  
1時間料金で遊び放題♪ 10:00～16:00



八幡浜市民スポーツセンター事務所 ☎22-3110 プール ☎27-0571



# ヤング YOUNG EXPRESS

Vol. 108

## エクスプレス

今月の若者  
はぎもり なつき  
**萩森菜月**さん  
(24歳 / 日土町)



☆性格  
明るい  
☆趣味  
釣り、料理、ドライブ

☆理想のタイプ  
一緒にいて楽しい人

☆今、夢中になっていること  
友達と出かけたり、旅行に行ったりすること

☆将来の夢  
人生、今が楽しければそれでいいかな

☆八幡浜の良い・好きなところ  
自然豊かなところ

☆八幡浜の良くないところ  
遊び場がないところ

☆八幡浜をもっと良くするには？  
イベントや行事をもっと増やす

☆そのためにアナタができる(やってみたい)ことは？  
できるだけイベントや行事には参加します

☆ちょっと一言  
スポーツやBBQなどができる場所を作って、友達や家族とたくさんの思い出が作れて、楽しく過ごせる町になってほしいです。

### 観光列車「伊予灘ものがたり」に手を振ってね!

JR四国の観光列車「伊予灘ものがたり」が、7月26日(土)から毎週土・日、祝日に予讃線海回り「愛ある伊予灘線」を走ります。列車を見かけた方は、車窓からの景色の一コマとして、乗客の皆さんにぜひ手を振ってくださいね!



#### ■ 運行時間

松山駅発 13:28 八幡浜駅着 15:50  
八幡浜駅発 16:05 松山駅着 18:06

○問い合わせ 八幡浜市観光協会(市役所商工観光課内) ☎22-3111

### 市民文芸

◎今にして 僅かな年金 貴重なり	◎ガラクタも 人によつては 貴重品	◎カード一枚 金庫に入れる 旅の宿	◎廃校に 校歌の碑あり 夏燕	◎錆びてなほ 南部風鈴 音澄みぬ	◎「はいおしまー」絵本閉づれば 夏の月	◎何故淋し 平家の里の 夕焼は	◎蚊柱や 小さき宇宙の おもちや箱	◎みかんの花が咲きしは深く吸ふ けさの空気は甘き香のせり	◎こでまりの打重なりて白々し 夕暗む峡に暮れ残りたり	【川柳】小袖川柳会 題・貴重!!
林 やす子	河野 知教	岩崎 恒郎	浅井喜代子	井上 哲子	酒井 智子	二宮 昇治	松本アケミ	宮田 規子	菊池キミヨ	【俳句】保内俳句教室

## 課外授業「ごくごくり教室」開催のお知らせ

蛇口をひねると水が出る…。  
そんな当たり前にこだわった水道課職員による課外授業

参加は無料でどなたでも  
ご参加いただけます!

- 日時 8月2日(土) 10:00~15:00  
場所 八幡浜みなと みなと交流館 多目的ホール  
内容 ①水の授業「水道PRビデオの放映」  
②体験実習「漏水探知機を使ってみよう」、「非常用給水袋を使ってみよう」  
③自由研究「ペットボトルろ過装置を作ってみよう」、「スライムを作ってみよう」  
④展示「給水車」、「工具」、「水道管等」、「水道事業用物品」、「水に関する調べ」など  
⑤水道なんでも相談コーナー

水道課はFacebook上で「八幡浜市びっくり水課」を開設しています。



水道課イメージキャラクター  
びっくりちゃん。 Facebook ページ  
「八幡浜市びっくり水課」

○問い合わせ 市役所水道課 ☎22-3111 (内線8265)

### 「びっくり水」ってな〜に?

びっくり水とは、麺などをゆでるとき、沸騰した湯に水を注ぎ足すこと、また、その水のことで。吹きこぼれるのを防いだり、具材の芯まで火を通すために湯の温度を調節したりする効果があります。「八幡浜市びっくり水課」は、吹きこぼれるような漏水を食い止めつつ、市民への水道事業に対する理解を得るため、市民の心の芯まで火を通したいという思いから命名したものです。

# 新着情報

催し

## 「ゆめみかん友の会」 「夕涼み会」

▽日時／7月26日(土)午後4時～

※雨天時は翌日に順延

▽場所／ゆめみかん前広場

▽出し物／焼きそば、唐揚げ、フライドポテト、かき氷、ジュース、生ビール、フリーマーケットなど

▽問い合わせ／ゆめみかん

☎3613040

▽日時／7月14日(月)午後1時30分～4時

▽場所／ゆめみかん サブホール

▽内容

①講演「歯の健康について」

(松山赤十字病院 医師 歯科口腔外科部長 寺門永顕先生)

②講義「口腔ケアのポイント」

(松山赤十字病院 大本睦貴 歯科衛生士)

③健康相談、看護・介護相談

※希望者には、看護師による血圧・体脂肪測定、検尿を実施

▽問い合わせ

市役所社会福祉課

☎2213111(内線160)

## お知らせ

**児童扶養手当・特別児童扶養手当・障害児福祉手当・特別障害者手当のお知らせ**

### 児童扶養手当

父母の離婚など、父または母と生計を同じくしていない子どもが育成される家庭(ひとり親家庭)の生活の安定と増進のために支給される手当です。

▽手当額

①児童が一人の場合

(全額支給)

月額41,020円

(一部支給)

月額41,010円

②児童が二人の場合

①に5,000円を加算

③児童が三人以上の場合

児童が一人増すごとに、

3,000円を加算

※一部支給の月額は前年の所得に依りて決定されます。

▽所得制限／手当を請求する人の前年(1月～6月まで)

に請求する人については前々年)の所得と養育費が一定以上あるときは、全額または一部の支給が停止されます。

また、同居の扶養義務者(父・母など)の所得にも一定の制限があります。

▽支給日／4月、8月、12月の11日(金融機関が休業日)

の場合はその直前の営業日)にそれぞれの前月分まで支給されます。

▽児童扶養手当受給者の方へ

婚姻または内縁関係が生じた場合や遺棄などの理由で家庭を離れていた子どもの父(母)から連絡があったり、帰宅した場合などは手当を受ける資格がなくなりますが、資格がなくなっても手当を受け付けていると、後で必ず返していただくことになり、すぐ窓口までお届けください。

▽児童扶養手当の対象児童

①父母が婚姻を解消した児童

②父または母が死亡した児童

※ただし、遺族年金を受けている方は対象となりません。

③父または母が重度の障害の状態にある児童

④父または母の生死があきらかでない児童

⑤父または母が引き続き1年以上遺棄している児童

⑥父または母が裁判所からのDV保護命令を受けた児童

⑦父または母が法令により引き続き1年以上拘禁されている児童

⑧母が婚姻によらないで懐胎した児童

### 特別児童扶養手当

▽対象／身体または精神に一定以上の障害を有する20歳未満の児童を監護している父母、または父母に代わって児童を養育している方

▽条件／福祉施設などに入所していないこと

▽手当額

(対象児童1人につき)

・1級 月額49,900円

・2級 月額33,230円

▽支給日／4月、8月、11月の11日(金融機関が休業日)

の場合はその直前の営業日)にそれぞれの前月分まで支給されます。

▽障害児福祉手当

▽対象／20歳未満で重度の障害があるため、常時介護を必要とする方

▽条件／福祉施設などに入所していないこと

▽手当額／月額14,140円

▽支給日／5月、8月、11月、2月の10日(金融機関が休業日)

の場合はその直前の営業日)にそれぞれの前月分まで支給されます。

▽特別障害者手当

▽対象／20歳以上で重度の障害が二つ以上重複するなど、日常生活において常時特別な介護を必要とする方

▽条件／福祉施設や病院などに入所・入院していないこと

▽手当額／月額26,000円

▽支給日／5月・8月・11月・2月の10日(金融機関が休業日)

の場合はその直前の営業日)にそれぞれの前月分まで支給されます。

※手当額は平成26年度分となっています。

## 下水道排水設備工事責任技術者試験について

▽問い合わせ／市役所市民課

☎2213111(内線114)

▽日時／11月1日(土)午後1時30分～3時30分

▽場所／松山大学 2号館(松山市文京町)

▽受付期間／8月11日(月)～9月12日(金)

※申し込みは郵送のみ(9月12日(金)の消印有効)

※申し込みに必要な書類は、7月下旬より下水道課で配布

▽問い合わせ／市役所下水道課

☎2213111

(内線8249)

## 狩猟免許試験(初心者)予備講習会の開催および受講料の助成について

狩猟免許試験(初心者)予備講習会が次のとおり開催されます。

八幡浜市鳥獣被害防止対策協議会では、イノシシなど有害鳥獣による農作物への被害を減少させるため、同講習会受講料を助成しますので、ぜひご利用ください。

▽日時／7月13日(日)午前9時30分～

▽場所／愛媛県歴史文化博物館(西予市宇和町)

▽助成額／7,500円

※事前申し込みが必要ですのでお問い合わせください。

▽問い合わせ／市役所農林課

☎2213111(内線453)

# 各種無料相談

## 日程表

相談内容や申し込み方法など、詳しくは各相談所へお問い合わせください。

### 市役所 ☎22-3111

#### ■行政相談

- ① 7月10日(木)午後1時30分～3時30分  
場所 八幡浜庁舎2階生活相談コーナー
- ② 7月18日(金)午後1時30分～4時  
場所 保内庁舎1階住民相談室

#### ■人権相談

7月17日(木)午後1時30分～4時  
場所 八幡浜庁舎4階401会議室

#### ■不動産無料相談

7月16日(水)午前10時～午後4時  
(正午から午後1時までを除く)  
場所 八幡浜庁舎4階401会議室

#### ■婦人相談・母子相談・家庭児童相談

土・日・祝日を除く毎日  
午前8時30分～午後5時

場所 社会福祉課(八幡浜庁舎1階)

#### ■消費生活相談(直通電話22-5971)

土・日・祝日を除く毎日  
午前8時30分～午後5時

場所 商工観光課(八幡浜庁舎4階)

### 商工会議所 ☎22-3411

#### ■社会保険(年金)相談

7月8日(火)・29日(火)  
午前10時～午後3時30分  
※相談を希望される方は、事前に宇和島年金事務所(☎0895-22-5569)にご予約ください。

※正午から午後1時までには昼休み  
※相談内容は、年金に関することに限らせていただきます。

#### ■法律相談

7月11日(金)午後1時30分～4時

#### ■特許相談

7月17日(木)午後1時～4時

### 社会福祉協議会 ☎23-2940

#### ■心配ごと相談

(八幡浜)  
7月3日(木)・17日(木)  
午後1時30分～4時

(保内)  
7月10日(木)午後1時30分～4時

#### ■法律相談 ※要予約

(八幡浜)  
7月10日(木)午後1時30分～4時

(保内)  
7月17日(木)午後1時30分～4時

#### ■相続相談

(八幡浜)7月7日(月)午後1時30分～4時

■福祉サービス利用援助相談(八幡浜)  
月曜日～金曜日 午前9時～午後4時

お子さんの歯の治療は夏休み中に！

今夏の電力需給は、中部および西日本全体の予備率が電力の安定供給に最低限必要とされる予備率3%を下回る見込みであり、電力需給は非常に厳しい見通しです。  
東日本から電力融通を行うことにより、中部および西日本においても予備率3%以上を確保できる見込みとなりますが、昨夏よりも非常に厳しい需給状況であるため、7月1日から9月30日までの平日(9時～20時)の間、できる限り節電へのご協力をお願いします。  
▽問い合わせ  
市役所生活環境課  
☎22-3111

夏季の節電・省エネ対策を！

## 募集

### 八幡浜市統計調査員募集

八幡浜市では、各種統計調査に従事していただく統計調査員を募集しています。応募された方は面接の上、統計調査員として市に登録され、各種統計調査に従事していただきます。調査実施の際には、直接ご依頼しますが、実施時

期や調査規模の関係で、従事依頼をしない年もありますのでご了承ください。  
▽統計調査員の仕事  
・調査員事務説明会への出席  
・担当する調査地域の範囲と調査対象の確認  
・調査票の配布(記入依頼)と回収  
・調査票等関係書類の点検、整理  
▽登録の要件  
・市内在住の20歳以上70歳未満の方  
・税務、警察、選挙事務等に直接関係のない方  
・調査関係情報の秘密保持ができる方  
・禁固以上の刑に処せられたことのない方  
▽統計調査員の身分  
統計調査員として任命されている期間は、非常勤の公務員です。  
▽統計調査員の報酬

### パソコン講習受講生募集

統計調査員には調査活動に従事した対価として、報酬(調査員手当)の額は、調査ごとに、調査活動にかかる日数などを考慮して定められています。  
▽応募方法  
次のものを持参して、市役所総務課統計係(八幡浜庁舎3階)まで、お越しください。そのときに、調査に従事する際に携行する調査員証用の写真撮影します。  
・統計調査員希望者登録カード(総務課窓口にあります)  
※市ホームページ(統計情報)からダウンロードもできます。  
・認印  
▽問い合わせ  
市役所総務課 統計係  
☎22-3111  
(内線346・347)

母子家庭のお母さん、寡婦の皆さん、父子家庭のお父さんを対象にしたパソコン(ワード・エクセル・インターネット・会計ソフト等)講習会です。  
▽講習期間/9月9日(火)～12月11日(木)までの26回  
毎週火曜日と木曜日の10時～16時  
▽講習会場/愛媛県南予地方局 別館(宇和島市)  
▽募集人数/20名(応募多数の場合は、書類選考)  
▽受講料/無料(教材費と検定料等は自己負担)  
▽主催/愛媛県母子寡婦福祉連合会  
▽応募期間/8月1日(金)～8月22日(金)  
▽申し込み・問い合わせ  
市役所社会福祉課  
☎22-3111  
(内線156)

# 認知症になっても安心して暮らせる八幡浜を目指しましょう！



## 認知症何でも相談室 ※相談無料・要予約

認知症サポート医等が、認知症の悩みを一緒に考えます。

幻覚・妄想・徘徊・介護への強い抵抗などでお困りはありませんか？ひとりだけ、家族だけで悩まず、何でもご相談ください。

【日時】 7月22日(火)14:00～16:00

【場所】 八幡浜市保健福祉総合センター  
※相談の方法は、基本的に面談ですが、面談することが難しい方は、電話にてその旨を申し出てください。

## 家族介護教室のご案内

この会は、認知症の方を介護する方々が…

- ・本音で話せ、分かり合える
  - ・ほかの家族のお話を聞くことで自分がしている認知症介護を見直す
  - ・リフレッシュできる場になっています。
- 初めての場所には、行きにくいんよなあ…と思われるかもしれませんが、まずは一度、教室をのぞきに来てみませんか？お待ちしております。
- ※初めて参加される方は事前にお申し込みください。

【日時】 7月15日(火)13:30～15:30(毎月1回開催されます)

【場所】 八幡浜市保健福祉総合センター

【対象者】 認知症の方を介護されている家族および経験者、介護関係者

【内容】 座談会、学習会、情報交換、介護者のリフレッシュなど

● 申し込み・問い合わせ 八幡浜市地域包括支援センター（八幡浜市保健センター内） ☎24-3918

## お酒の問題に悩む方々のつどい

お酒の問題に悩んでいる方、ご家族の皆さま、一人で悩まず同じ悩みを持つ仲間と支え合い、お酒との付き合い方を考えてみませんか？参加を希望される方は、事前にお申し込みください。

- 日時 7月31日(木) 13:30～15:30
- 場所 八幡浜市保健福祉総合センター4階 介護教室
- 対象 八幡浜市在住でお酒の問題に悩んでいる方やそのご家族
- 内容 体験発表、情報交換
- 参加料 無料
- 申し込み・問い合わせ  
八幡浜市保健センター 成人保健係  
☎24-6626



## 事前申込制

## がん検診のご案内

### ● 婦人がん検診・骨粗しょう症検診

検診日・場所 7月14日(月) 中央公民館保内別館 / 9月2日(火) 八幡浜市保健福祉総合センター

検診名※1	受付時間	対象者	料金※2
子宮頸がん検診	13:00～14:00	20歳以上の女性	500円
乳がん検診 (マンモグラフィー)	①9:30～11:30 ②13:00～14:00	40歳以上の女性	500円
骨粗しょう症検診	①9:30～11:30 ②13:00～14:00	40歳以上	1,850円
		節目年齢の女性※3は600円(節目年齢の女性で生活保護世帯の方は無料)	

※1 子宮頸がん・乳がん検診は、2年に1回です。

※2 各種がん検診は、70歳以上の方、生活保護世帯の方および障害のある方は無料です。(障害のある方で無料の対象になるのは、身体障害者手帳1～4級、療育手帳A・B、精神障害者保健福祉手帳1～3級のいずれかの手帳を所持し、かつ、本人とその配偶者が市民税非課税の方です。当日は障害者手帳をご提示ください。ご提示されない場合は、免除の対象外となります)

※3 骨粗しょう症検診の節目年齢の女性とは、平成26年4月1日～平成27年3月31日の間に迎える誕生日で、40・45・50・55・60・65・70歳に達する方です。

### ● 日曜がん検診

検診日・場所 8月3日(日) 八幡浜市保健福祉総合センター

検診名※1	受付時間	対象者	料金※2
胃がん検診(バリウム)	8:30～10:00	40歳以上	500円
結核・肺がん検診(CR)	8:30～10:00	40歳以上	500円
大腸がん検診(検便)	①8:30～10:00 ②13:00～14:00	40歳以上	500円
B型・C型肝炎検査 (血液検査)	8:30～10:00	40歳以上の未受診者	無料
子宮頸がん検診	8:30～10:00	20歳以上の女性	500円
乳がん検診 (マンモグラフィー)	①8:30～10:00 ②13:00～14:00	40歳以上の女性	500円
前立腺がん(血液検査)	8:30～10:00	50歳以上の男性	500円
骨粗しょう症検診	①8:30～10:00 ②13:00～14:00	40歳以上	1,850円
		節目年齢の女性※3は600円(節目年齢の女性で生活保護世帯の方は無料)	

● 申し込み・問い合わせ  
八幡浜市保健センター  
成人保健係 ☎24-6626

## 風しん抗体検査事業(全額公費助成)を実施します

愛媛県は、先天性風しん症候群の発生予防と風しんの感染予防のため、妊娠を希望する女性やその配偶者などに対して、予防接種が必要である者を抽出する抗体検査と抗体価が低い者への予防接種の勧奨を行います。

### 【内容】

- ・風しん抗体検査  
原則HI法(ただし、EIA法で行うことも可)
- ・検査の結果、抗体価が低い方への風しん予防接種の勧奨

### 【対象者】

県内(松山市を除く)に在住する方で、妊娠を希望する女性または風しんの抗体価が低い妊婦の配偶者などの同居者

※ただし、風しん抗体検査または風しん予防接種を受けたことのある方、風しんにかかったことのある方を除きます。

### 【費用】

全額公費負担(自己負担なし)

※ただし、検査の結果、抗体価が低いため予防接種を受ける場合、予防接種の費用は自己負担となります。

### 【実施期間】

平成27年3月31日まで

※申込方法や検査実施医療機関等の詳細は、愛媛県のホームページをご覧ください。

○問い合わせ 八幡浜保健所 ☎22-4111

## 献血のおねがい

7月1日から8月31日まで「愛の献血助け合い運動」実施期間です。みなさんの善意による献血が尊い命を救います。ご協力よろしくお願いします。

### <献血バス巡回日>

日時 7月23日(水)10:00～16:00  
(12:00～13:00は昼休み)

場所 市役所 八幡浜庁舎(受付は、1階ロビー)

○問い合わせ

八幡浜市保健センター 成人保健係 ☎24-6626



## 20代30代健診

受診を希望される方は、電話で下記までお申し込みください。託児が必要な場合は、申込時にお申し出ください。

日時 7月25日(金) 受付8:30～10:00

場所 八幡浜市保健福祉総合センター

対象 20～39歳(S50.4.1～H7.3.31生まれ)

内容 ①基本健康診断 800円(問診、身体計測、血圧測定、尿検査、眼底検査、血液検査、医師の診察)

②子宮頸がん検診 500円

※生活保護世帯の方は①②とも無料です。

※障害のある方は②のみ無料です。(障害のある方で無料の対象になるのは、身体障害者手帳1～4級、療育手帳A・B、精神障害者保健福祉手帳1～3級のいずれかの手帳を所持し、かつ、本人とその配偶者が市民税非課税の方です)

申込期限 7月11日(金)まで

○問い合わせ 八幡浜市保健センター ☎24-6626

託児あり



## 休日・夜間急患センター当番医日程表

(平日の診療時間 : 午後8時～午後11時)

(日曜・祝日の診療時間 : 午前9時～午後6時)

### ■ 日曜祝日当番医

	内科系	外科系
7月6日⑤	急患センター 24-1199	急患センター 24-1199
7月13日⑤	急患センター 24-1199	急患センター 24-1199
7月20日⑤	急患センター 24-1199	急患センター 24-1199
7月21日⑤	急患センター 24-1199	なかの泌尿器科 36-1717
7月27日⑤	急患センター 24-1199	急患センター 24-1199

### ■ 平日夜間当番医

下記以外の平日については、**急患センター**

☎24-1199(内科系)が当番にあたります。

日	当番医
7月10日⑤	宇都宮病院(白浜通) 22-0163

### <受診上のお願い>

- ①急患センターは、応急的な処置を中心とした一次救急診療所です。
- ②急患センターおよび当番医の診療時間終了後は、「かかりつけ医」に相談してください。
- ③受診の際は、健康保険証をお持ちください。

## 小児科日曜・祝日当番医予定表

(診療時間 : 午前9時～午後6時)

※は午後5時まで

### ■ 日曜祝日当番医

日	当番医
7月6日⑤	大洲ななほしクリニック (大洲)※ 0893-25-7710
7月13日⑤	山下小児科 (西予)※ 0894-62-6801
7月20日⑤	ごとう小児科 (大洲)※ 0893-23-0510
7月21日⑤	急患センター 24-1199
7月27日⑤	さわい小児科医院 (大洲)※ 0893-24-7530

当番医は変更になる場合があります。

なお、まちがい電話は相手の方に大変迷惑をかけます。番号はまちがえないように!!

当番医は、携帯電話(八幡浜市携帯用ホームページ)からもご覧いただけます。使用には携帯通信料が別途必要になります。

【アドレス】<http://www.city.yawatahama.ehime.jp/i/index.html>

※バーコードリーダーが搭載されている携帯電話をお持ちの方は、右のQRコードを読み取ってアクセスできます。



年金  
三二だより

## 国民年金保険料の免除制度について

経済的な理由等で国民年金保険料を納めることが困難な場合には、申請によって保険料の納付が免除または猶予される制度があります。保険料を未納のまま放置すると、将来の老齢基礎年金や、いざというときの障害基礎年金、遺族基礎年金を受け取ることができない場合がありますので、納めることが困難な場合には必ず次の①～③の申請をしましょう。

- ①**免除（全額免除・一部納付）申請**：本人・世帯主・配偶者の前年所得が一定額以下の場合に、申請手続きをすることにより、所得に応じて保険料の納付が全額免除または半額納付などの一部納付となります。
- ②**若年者納付猶予申請**：30歳未満の方で、本人・配偶者の前年所得が一定額以下の場合に、申請手続きをすることにより保険料の納付が猶予されます。
- ③**学生納付特例申請**：学生の方で、本人の前年所得が一定額以下の場合に、申請手続きをすることにより保険料の納付が猶予されます。

※申請に必要なもの 年金手帳、印鑑（本人自署の場合不要）、学生証または在学証明書（学生の場合）、離職票または雇用保険受給資格者証（失業中の場合）

※平成26年4月より、申請時点から2年1カ月前の月分までさかのぼって免除等を申請できるようになりました。

問い合わせ：宇和島年金事務所 ☎0895-22-5440または市役所市民課年金係 ☎22-3111（内線114～116）

## 知ってよかった！ 税ミナール

**Q** 6月に社会保険に加入し、国民健康保険証を返す手続きをしたのですが、7月に国民健康保険税の通知書が届きました。間違いではないですか？

**A** 間違いではありません。

国民健康保険税は、4月から翌3月までの分を、通常年8回に分けてお支払いいただきます。（年度当初の納税通知書は、毎年7月上旬に発送されます）6月中に社会保険に加入された場合、4、5月の2カ月分の国民健康保険税がかかるため、その分を計算し、通知書をお送りすることになります。

◎問い合わせ

市役所税務課 市民税係  
☎22-3111（内線213・214）

固定資産税2期、  
国民健康保険税1期、  
後期高齢者医療保険料1期、  
介護保険料1期の納期限は、  
7月31日（木）です。

## 商工会議所 POINT NEWS

### 夏季資金は有利な制度資金を！

夏のボーナス資金や諸経費の支払い・手形決済あるいは夏から秋にかけての商品等の仕入資金の確保は、中小企業者の方々にとって経営上最も重要な課題といえるでしょう。こうした資金が必要となった時は、商工会議所があっせんをしている国や県の各種融資制度がありますので、ぜひご相談ください。

#### 対象者

次のいずれかに該当する個人または法人

- 資本金…5,000万円以下  
（卸売1億円以下、製造その他3億円以下）
- 従業員…50人以下  
（卸売100人以下、製造その他300人以下）

#### 利率

基準利率…1.40～2.90%（6月11日現在）

※固定金利ですので、ご返済中に金利が変動することはありません。

このほか、商工会議所の推薦があれば保証人と担保が不要で低利な(株)日本政策金融公庫から貸し出される通称「マルケイ資金融資制度」（一定の条件あり）もあります。

詳しいことは商工会議所・経営指導員までお気軽にご相談ください。  
問い合わせ：八幡浜商工会議所「中小企業相談所」☎22-3411

## 今年のサマーは6億円！でっかい夏をまるかじり！

サマージャンボ宝くじが7月4日（金）から7月25日（金）までの期間で発売されます。今年のサマージャンボ宝くじは、1等が昨年の3億円から4億円に引き上げられ、1等と前後賞（各1億円）を合わせると6億円になり、サマージャンボ宝くじ史上最高額となっています。



※この宝くじの収益金は市町村の明るく住みよいまちづくりに使われます。

## 善意

「厚志ありがっけい」です  
【まじろ銀行預託者】（敬称略）

▽南予歌謡同好会

会長 田中清生

▽くじらグループ

▽今川佐代子（五反田）

▽匿名 1名

受付窓口／社会福祉協議会  
☎23-2940

# Calendar 7 1 ~ 8 1

1 火	八幡浜地区施設事務組合職員募集申込受付(～8/1)	17 木	よちよち教室(保内) 人権相談(八幡浜)、特許相談(商工会) 心配ごと相談(社協)、法律相談(社協保内)
2 水	子育て講座	18 金	窓口業務延長(～18:30) [八幡浜庁舎] 行政相談(保内)
3 木	心配ごと相談(社協)	19 土	八幡浜湾おさんぽクルージング(～21日)
4 金	窓口業務延長(～18:30) [八幡浜庁舎]	20 日	当番医:急患(内科・外科)、ごとう(小児科)
5 土		21 月	海の日 諏訪崎ビーチクリーン作戦 当番医:急患(内科・小児科)、なかの(外科)
6 日	保内ふれあい市 児童センター夕涼み会 当番医:急患(内科・外科)、ななほし(小児科)	22 火	認知症何でも相談室
7 月	70歳ミニ健診 窓口業務延長(～18:30) [保内庁舎] 相続相談(社協)	23 水	糖尿病教室 献血バス巡回日 のびのび教室(八幡浜)
8 火	やわたはま八日市 社保年金相談(商工会)	24 木	シーフードクッキング 3歳児健診(保内)
9 水	すくすく教室(八幡浜)	25 金	20代30代健診 窓口業務延長(～18:30) [八幡浜庁舎]
10 木	びよんびよん教室(保内) 行政相談(八幡浜)、法律相談(社協)、心配ごと相談(社協保内)	26 土	ゆめみかん友の会「夕涼み会」 アンコール子ども映画会 愛媛FCマッチシティ
11 金	窓口業務延長(～18:30) [八幡浜庁舎] 法律相談(商工会)	27 日	中間支援講座 旧白石和太郎洋館一般公開 諏訪崎自然観察会(☎24-4961) 当番医:急患(内科・外科)、さわい(小児科)
12 土	高嶋ちさ子&加羽沢美濃カジュアルクラックス	28 月	窓口業務延長(～18:30) [保内庁舎]
13 日	恋活 in みなと 梅之堂三尊仏・旧白石和太郎洋館一般公開 当番医:急患(内科・外科)、山下(小児科)	29 火	社保年金相談(商工会)
14 月	婦人がん検診・骨粗しょう症検診 赤十字巡回健康講座 窓口業務延長(～18:30) [保内庁舎]	30 水	
15 火	家族介護教室	31 木	お酒の問題に悩む方々のつどい 固定資産税2期・国民健康保険税1期・後期高齢者 医療保険料1期・介護保険料1期の納期限
16 水	ゆめいろぽけっとおはなし会 1歳6カ月児健診(八幡浜) 不動産相談(八幡浜)	1 金	窓口業務延長(～18:30) [八幡浜庁舎]

市民の動き  
5月末現在



人口・37,029人(-48)  
男・17,279人(-27)  
女・19,750人(-21)



世帯・16,879世帯(-1)



出生・18人(+6)  
男・11人(+5)  
女・7人(+1)



死亡・37人(-6)  
男・19人(+5)  
女・18人(-11)

(前月比)

有料広告

引越ならおまかせ!ピアノ移動もOK!

一般廃棄物収集・運搬 大小引越 宅配 見積無料



井上運送

お気軽にお電話下さい

TEL(0894)22-2585

八幡浜市北浜1丁目1533-20  
http://www.2585.jp

水の宅配 クリクラ八幡浜 ☎0120-57-2585

★乾杯をもっとおいしく。SAPPORO

本物の  
よるこび。



このコクは、  
とっぜんつくれない。  
100年磨いたプレミアムブランド。  
BEER OF BEERS  
YEBISU

飲酒は20歳になってから。www.sapporobeer.jp サッポロビール株式会社  
売り上げに応じて八幡浜市のまちづくりに貢献しています



保内町宮内

菊池 真由 さんの巻

長女 柚希ちゃん(十九月)

**昨** 年八月二日、元気な産声を上げて娘が生まれました。初めて顔を見て、ただただ感動し、安心しました。病棟に上がったとき娘が笑ったらしく、先生がえくぼを見つけてました。えくぼは天使の贈り物だそう、笑うと両方のほっぺにえくぼが出てかわいいです。

出産後は睡眠不足の日々でした。三カ月までは夜一時間ごとに泣き、昼も抱っこをしていないと寝ず、寝ても三十分。育児は本当に大変だと痛感しました。

九月月になると寝てくれるようになり随分楽になりました。しかし、ハイハイをし始め、目が離せなくなりました。動けるようになるといういろいろなイタズラをするようになり、私たちがコラツと言つとニツと笑っています。中でも多大な被害を受けているのがサクラ(マルチーズ)です。サクラがエサを食べてい



ると柚希が来て、毛を引っ張ったり、エサ入れをひっくり返そうとします。散々な目に遭つてもサクラは柚希が気になるらしく、柚希が大泣きすると走って来るし、昼寝をしていると様子を見に行ったり、傍らで一一緒に寝たりします。また、お互いにいい遊び相手のようで、柚希がボールを投げるとサクラが取りに行き、くわえて持って来ます。そんな一人と一匹の様子を見ると、ほほえましく朗らかな気持ちになります。

初めての育児は分からないことだらけですが、家族の協力のおかげでなんとか頑張れています。実家が近くで本当に良かったです。大変なこともありましたが、柚希が生まれてからはにぎやかで、毎日笑顔が絶えません。生まれてきてくれたことに心から感謝です。これからも元気にのびのびと成長してほしいと願っています。

浜之町

写真左 <sup>たかはし</sup>高橋 <sup>そうすけ</sup>宗佑 くん (7 歳)  
写真右 <sup>いく</sup>育玖 くん (4 歳)

父・<sup>ともひろ</sup>知宏さん、母・<sup>あき</sup>安希さんからのメッセージ

いつもにこにこ優しい宗佑!! 元気いっぱい、みんなを笑顔にしてくれる育玖!! これからも二人仲良く元気でいてね♥



有料広告

**認知症専門デイケア “しおさい”**

しおさいには看護師・作業療法士が常勤。健康管理とリハビリに力を入れています

真網代くじらリハビリテーション病院 0894-28-1123  
八幡浜市真網代229-5

乗務員はヘルパー2級有資格者です。安心してご利用ください!

**アトムタクシー(株)**

八幡浜市産業通10番11号 電話(0894)22-0033

南予地域で働く皆さんの味方です。

**なんでも労働相談ダイヤル・無料**

いこうよ 連合に **0120-154-052**

相談: rengo-ehime-nanyo@coral.plala.or.jp

労働問題等でお困りの方は南予地協まで **連合愛媛南予地域協議会** 秘密厳守

宇和島市中央町2丁目4番10号  
TEL 0895-28-6679 FAX 0895-28-6689

光テレビも光ネットも光電話も

**八西CATVに おまかせ!**

お得なキャンペーン実施中 ♥

**八西CATV TEL38-2211**